

МИНИСТЕРСТВО ОБРАЗОВАНИЯ И НАУКИ  
РОССИЙСКОЙ ФЕДЕРАЦИИ  
Государственное бюджетное образовательное учреждение  
высшего профессионального образования  
«ТОМСКИЙ ГОСУДАРСТВЕННЫЙ УНИВЕРСИТЕТ СИСТЕМ  
УПРАВЛЕНИЯ И РАДИОЭЛЕКТРОНИКИ»

Гуманитарный факультет  
Кафедра истории и социальной работы

УТВЕРЖДАЮ  
Зав. кафедрой ИСР

\_\_\_\_\_ **Н.А. Грик**

«\_\_» \_\_\_\_\_ 2012 г.

**А. Л. АФАНАСЬЕВ**

**МЕСТО РЕЛИГИОЗНЫХ КОНФЕССИЙ  
В СОЦИАЛЬНОЙ РАБОТЕ**

**Учебно-методическое пособие для студентов  
специальности 040101.65 «Социальная работа»**

**Томск 2012**

Учебно-методическое пособие составлено на основе Государственного стандарта (ГОСа) специальности 040101 – социальная работа, введенного в действие 10 марта 2000 г. Рассмотрено и одобрено на заседании кафедры истории и социальной работы 30 января 2012 г., протокол № 1.

## СОДЕРЖАНИЕ

ЦЕЛЬ, ЗАДАЧИ ДИСЦИПЛИНЫ, МЕСТО В УЧЕБНОМ ПРОЦЕССЕ, ОТЧЁТНОСТЬ .....	4
СОДЕРЖАНИЕ ДИСЦИПЛИНЫ .....	5
ПЛАНЫ ПРАКТИЧЕСКИХ ЗАНЯТИЙ .....	6
ПРИЛОЖЕНИЯ .....	19
СЛОВАРЬ. ОСНОВНЫЕ РЕЛИГИОВЕДЧЕСКИЕ ПОНЯТИЯ .....	29

## **1. ЦЕЛЬ, ЗАДАЧИ ДИСЦИПЛИНЫ, МЕСТО В УЧЕБНОМ ПРОЦЕССЕ, ОТЧЁТНОСТЬ**

**1.1. Цель дисциплины** – формирование у студентов знаний о положении религиозных конфессий в обществе и их социальной деятельности, умений и навыков взаимодействия с религиозными объединениями в социальной работе.

### **Задачи:**

- изучение законодательства о свободе совести и о религиозных объединениях, священных текстов (Библии, Корана и др., особенно разделов о семье и браке, религиозной морали), социальных доктрин конфессий;
- формирование умений и навыков взаимодействия с религиозными объединениями в социальной работе;
- формирование представлений о тоталитарных, деструктивных культурах, способах «духовной безопасности».

### **1.2. Место дисциплины в учебном процессе:**

- относится к региональному компоненту общепрофессиональных дисциплин. Изучается в 5-м и 6-м семестрах по два часа в неделю; 5-й семестр – полностью, в 6-м семестре – до ломки расписания;
- опирается на знания, полученные студентами в предшествующих дисциплинах: философия, теория социальной работы (3, 4 семестры);
- знания, полученные в ходе её изучения, используются студентами при изучении последующих общепрофессиональных дисциплин: конфликтология; организация, управление и администрирование в социальной работе (7, 8 семестры).

**1.3. Отчётность** – зачёт – 5, 6 семестры.

## 2. СОДЕРЖАНИЕ ДИСЦИПЛИНЫ

### 2.1. Практические занятия (темы и объем в часах)

№ п/п	Название темы	Часы
1	Теоретические вопросы религиоведения	2
2	Религия в современную эпоху	2
3	Конституционно-правовые основы свободы совести и религиозных объединений в мире и России	2
4	Ранние формы религии. «Первый музей славянской мифологии» в Томске	2
4	Буддизм в России и социальная работа	2
5	Социальная деятельность иудейских и еврейских национальных организаций в Томской области	2
6	Происхождение христианства. Библия	2
7	Новый завет. Христианская мораль	2
8	Особенности вероучения Православия. Основы социальной концепции РПЦ	2
9	Социальная деятельность РПЦ. «Центр духовно-нравственного восстановления наркобольшных «Взыскание погибших» при Троицкой церкви г. Томска	2
10	Римско-католическая церковь: особенности вероучения и организации, Основы социальной доктрины.	2
11	Социальная работа РКЦ. Приют Матери Терезы для лиц БОМЖ в Томске	2
12	Протестантские церкви в России, их социальная деятельность	2
13	Ислам: основы вероучения, социальная доктрина	2
14	Социальная деятельность мусульманских общин в России	2
15	Новые религиозные организации и социальная работа	4
	Всего	34

## ПЛАНЫ ПРАКТИЧЕСКИХ ЗАНЯТИЙ

### Тема 1. Теоретические вопросы религиоведения (2 часа)

1. Религиоведение как наука.
2. Функции религии в жизни общества.

#### Основная литература

1. Лебедев В.Ю. Религиоведение: учебник / В.Ю. Лебедев, В.Ю. Викторов. М.: Изд-во Юрайт; ИД Юрайт, 2012. Гл. 1-2.

#### 2. Дополнительная литература

3. Кислюк К.В. Религиоведение: учебник для вузов / К.В. Кислюк, О.Н. Кучер. 3-е изд., доп. Ростов н/Д; Харьков: Феникс; Торгсин, 2004. С. 26-29, 46-47.

### Тема 2. Религия в современную эпоху (2 часа)

1. Сущность и последствия секуляризации.
2. Современная религиозная ситуация в России и задачи социальной работы.
3. Религия и глобализация.

#### Литература

1. Кислюк К.В. Религиоведение: учебник для вузов / К.В. Кислюк, О.Н. Кучер. - 2004. – Раздел 9.3.
2. Лещинский А.Н. Вероисповедная политика и религиозная ситуация в современной России // Социальная политика и социология. – 2004. - №2. – С. 90-103.
3. Эгильский Е.Э. Новые религиозные движения / Е.Э. Эгильский, А.В. Матецкая, С.И. Самыгин. – М.: КНОРУС, 2011. - Гл. 1.

### **Тема 3. Конституционно-правовые основы свободы совести и религиозных объединений в мире и России (2 часа)**

1. Всеобщая декларация прав человека, Конституция Российской Федерации 1993 г. о свободе совести.
2. Федеральный закон «О свободе совести и о религиозных объединениях» 1997 г., приказы Министерства Юстиции РФ и социальная работа.

#### **Контрольные вопросы и методические указания**

1. Найдите в тексте Всеобщей декларации прав человека, Конституции РФ и проанализируйте статьи, касающиеся свободы совести.
2. Проанализируйте Федеральный закон «О свободе совести и о религиозных объединениях» применительно к задачам социальной работы.
3. Ответьте на следующие вопросы:
  - Какие религии отнесены в законе к традиционным?
  - Как оценивается их роль?
  - Что такое религиозное объединение, каковы его признаки? Виды религиозных объединений?
  - Что такое религиозная группа, религиозная организация, чем они отличаются?
  - Каков порядок регистрации религиозных организаций?
  - Какие органы осуществляют надзор за их деятельностью?
  - Каковы основания для ликвидации и запрета религиозных организаций?
  - Возможно ли, при каких условиях, обучение детей религии в государственных или муниципальных образовательных учреждениях?
  - При каких условиях и где религиозные объединения могут заниматься благотворительной деятельностью?
  - Человеку задали вопрос об отношении к религии. Вправе ли он не отвечать? Обоснуйте ответ.
  - Сравните религиозную ситуацию в России, Томской области, г. Томске, среди студенчества. Используйте для этого источник к теме 2 (см. ниже).

- Составьте анкету и проведите социологический опрос об отношении к религии среди студентов.
- Как религиозная ситуация влияет на содержание социальной работы?

#### Основная литература

1. Кислюк К.В. Религиоведение: учебник для вузов / К.В. Кислюк, О.Н. Кучер. 3-е изд., доп. – Ростов н/Д; Харьков: Феникс; Торгсин, 2004. – Разд. 9.3.

#### Дополнительная литература, источники

2. Конституция Российской Федерации. - М., 2012. – Гл. 1-2. - Электрон. версия печат. публ. – URL: <http://www.constitution.ru/index.htm> (дата обращения 12.07.12).
3. Федеральный закон Российской Федерации «О свободе совести и о религиозных объединениях». Принят 19 сентября 1997 г. - М., 2012. – Электрон. версия печат. публ. – URL: <http://base.consultant.ru/cons/cgi/online.cgi?req=doc;base=LAW;n=115879>
4. Лещинский А.Н. Вероисповедная политика и религиозная ситуация в современной России // Социальная политика и социология. – 2004. - №2. – С. 90-103.
5. Эгильский Е.Э. Новые религиозные движения / Е.Э. Эгильский, А.В. Матецкая, С.И. Самыгин. – М.: КНОРУС, 2011. - С. 179-220.

#### **Тема 4. Ранние формы религии. «Первый музей славянской мифологии» в Томске (2 часа)**

1. Ранние формы религии и современное общество.
2. «Первый музей славянской мифологии» в Томске как отражение славянского язычества и неоязычества.

#### Основная литература

1. Лебедев В.Ю. Религиоведение. М., 2012. С. 65-70, 113-120, 122-132, 167-173, 464-469.



## Дополнительная литература

2. Первый музей славянской мифологии // [http://towiki.ru/view/%D0%9F%D0%B5%D1%80%D0%B2%D1%8B%D0%B9\\_%D0%BC%D1%83%D0%B7%D0%B5%D0%B9\\_%D1%81%D0%BB%D0%B0%D0%B2%D1%8F%D0%BD%D1%81%D0%BA%D0%BE%D0%B9\\_%D0%BC%D0%B8%D1%84%D0%BE%D0%BB%D0%BE%D0%B3%D0%B8%D0%B8](http://towiki.ru/view/%D0%9F%D0%B5%D1%80%D0%B2%D1%8B%D0%B9_%D0%BC%D1%83%D0%B7%D0%B5%D0%B9_%D1%81%D0%BB%D0%B0%D0%B2%D1%8F%D0%BD%D1%81%D0%BA%D0%BE%D0%B9_%D0%BC%D0%B8%D1%84%D0%BE%D0%BB%D0%BE%D0%B3%D0%B8%D0%B8).
- 

## **Тема 5. Буддизм в России и социальная работа (2 часа)**

1. Происхождение, основы вероучение буддизма.
2. Буддийская мораль.
3. Социальная доктрина и социальная деятельность буддизма в России.

## Основная литература

1. Лебедев В.Ю. Религиоведение. М., 2012. Гл. 5. С. 221-241.

## Дополнительная литература

2. Буддизм // [http://ru.wikipedia.org/wiki/%D1%81%D0%BB%D0%B0%D0%B2%D1%8F%D0%BD%D1%81%D0%BA%D0%BE%D0%B9\\_%D0%BC%D0%B8%D1%84%D0%BE%D0%BB%D0%BE%D0%B3%D0%B8%D0%B8](http://ru.wikipedia.org/wiki/%D1%81%D0%BB%D0%B0%D0%B2%D1%8F%D0%BD%D1%81%D0%BA%D0%BE%D0%B9_%D0%BC%D0%B8%D1%84%D0%BE%D0%BB%D0%BE%D0%B3%D0%B8%D0%B8).
3. Кислюк К.В. Религиоведение: учебник. 2004. Разд. 4. Источники к разд. 4.
4. Милосердно-благотворительная деятельность религиозных организаций // Религии народов современной России: словарь / под ред. М.П. Мchedлова. – М., 1999.
5. Рузанова Н. П. Социальные программы различных конфессий // Отечественный журнал социальной работы. – 2004. - №3. – С. 23-27.

## Методические указания

Знание темы имеет особое значение для бакалавров социальной работы в Бурятии, Тыве, Калмыкии, где буддизм является традиционной религией большей части коренного населения. В Томской области и вообще в Западной Сибири буддийские общины не многочисленны и имеются главным образом лишь в крупных городах.

## Тема 6. Иудаизм и социальная работа (2 часа)

1. Иудаизм: происхождение, основы вероучения и культа.
2. Социальная работа еврейских религиозных и национальных организаций.

### Контрольные вопросы и методические указания

- Какова связь между Торой и Библией?
- Выделите сюжеты книги Бытие, представляющие особый интерес для специалиста социальной работы. (См. ниже, рис. 1-3).
- Выделите сюжеты книги Исход, представляющие особый интерес для специалиста социальной работы. (См. ниже, рис. 4).
- Изложите Десять заповедей (см.: Исход. 20:2-17; Второзаконие. 5:6-20). Когда и кому они были даны?
- Какие из них имеют особое значение для современного общества, социальной работы?
- Каково содержание социальной деятельности иудаистских и еврейских национальных организаций (в т. ч. на примере Томской области)?
- Каково влияние иудаизма на еврейский национальный характер?

### Основная литература

1. Лебедев В.Ю. Религиоведение: учебник– М., 2012. - Гл. 6.

### Дополнительная литература, источники

2. Бытие. Исход // Библия. Книги Священного писания Ветхого и Нового завета. Синодальный перевод.
3. Гачев Г. Еврейский образ мира // Гачев Г. Ментальности народов мира. – М.: ЭКСМО, 2003. – С. 213-230.
4. Кислюк К.В. Религиоведение: учебник для вузов / К.В. Кислюк, О.Н. Кучер - 3-е изд., доп. – Ростов н/Д; Харьков: Феникс; Торгсин, 2004. – Раздел 3.2.
5. Милосердно-благотворительная деятельность религиозных организаций // Религии народов современной России: словарь / под ред. М.П. Мchedлова. – М., 1999.

6. Приложение 1. Рисунки 1-5 (герои и сюжеты книг «Бытие» и «Исход» Библии).

### **Тема 7. Происхождение христианства. Библия (2 часа)**

1. Происхождение христианства. Основы вероучения.
2. Священная книга христиан – Библия: состав, значение.

#### Контрольные вопросы и методические указания

- Цель занятия – выяснить значение христианства в социальной работе. Цель следующего уровня - уяснить распространённость христианства, основы его вероучения и морали. Для этого нужно прочесть и осмыслить Евангелие от Матфея - первую книгу Нового Завета Библии. Представить основную канву событий Евангелия вам поможет Приложение 2, рисунки 5-6. (См. ниже).
- О христианской морали, любви к Богу и ближнему полнее всего говорит Нагорная проповедь Иисуса Христа, в частности, девять Заповедей блаженства (Евангелие от Матфея, гл. 5, стихи 3-12). Какие из них имеют особое значение в деятельности специалиста социальной работы?
- В чём заключается развитие христианской морали в Новом Завете (Евангелии) по сравнению с Ветхим Заветом и Десятью заповедями?
- В чём заключается значимость христианской морали для современного общества, для социальной работы?
- Как можно использовать евангельские ценности в учебных, научных и социальных проектах?

#### Основная литература

1. Лебедев В.Ю. Религиоведение: учебник М., 2012. - С. 291-316.

#### Дополнительная литература, источники

2. Евангелие от Матфея // Библия. Книги Священного писания Ветхого и Нового завета. Синодальный перевод.
3. Кислюк К.В. Религиоведение / К.В. Кислюк, О.Н. Кучер. 2004. – Разд. 5.
4. Приложение 3. Рис. 5-7. (См. ниже.)

## **Тема 8. Особенности вероучения Православия. Основы социальной концепции Русской православной церкви (2 часа)**

1. Распространённость православия, основы вероучения и культа.
2. Основы социальной концепции Русской православной церкви.

**Сообщение:** Женщина в православии.

Литература к сообщению: Ильюнина Л.А. Женщины в Православии. – СПб.; М.: Нева; ОЛМА-ПРЕСС-Гранд, 2003. – С. 2-23, 83-86, 119-126.

### Контрольные вопросы и методические указания

- Каковы основные положения «Основ социальной концепции РПЦ» по вопросам семьи и брака?
- Вопросы к сообщению (см. выше): Какими чертами должна обладать православная женщина?
- Что означает положение И.А. Ильина: «...женщина – это цветок, дитя и ангел»?
- Каковы судьбы женщин-героинь книги?
- Дайте оценку положениям книги Л.А. Ильюниной.

### Основная литература

1. Лебедев В.Ю. Религиоведение: учебник М., 2012. Разд. 7.3-7.6. С. 306-340.

### Дополнительная литература, источники

2. Кислюк К.В. Религиоведение: учебник. 2004. – Разд. 8.5.
3. Основы социальной концепции Русской Православной Церкви. –[Электронный ресурс] – Электрон. дан. – М., 2000. - URL: <http://www.patriarchia.ru/db/text/141422.html>.
4. Рузанова Н. П. Социальные программы различных конфессий // Отечественный журнал социальной работы. – 2004. - №3. – С. 23-27.

## **Тема 9. Социальная деятельность Русской православной церкви (2 часа)**

Занятие проводится в виде экскурсии в «Центр духовно-нравственного восстановления наркобольшных «Взыскание погибших» при Свято-Троицкой церкви г. Томска.

### **Литература**

1. Ажнакина И. Б. Социальная работа Русской православной церкви // Отечественный журнал социальной работы. – 2004. - №1.
2. Милосердно-благотворительная деятельность религиозных организаций // Религии народов современной России: словарь / под ред. М.П. Мчедлова. – М., 1999.
3. Трепова О. Троицкая церковь ждёт бывших наркоманов на реабилитацию. Томск, 2012 // <http://www.vesti.tvtomsk.ru/news-16565.html>.

## **Тема 10. Римская католическая церковь (РКЦ): особенности вероучения, церковной организации. Социальная доктрина (2 часа)**

1. Особенности вероучения, культа и церковной организации РКЦ.
2. Социальная доктрина РКЦ.

### **Методические указания**

Католические религиозные объединения составляют 1,3% религиозных объединений России. Они объединяют в основном представителей народов, чьей традиционной религией являлось католичество: поляков, литовцев, часть немцев, латышей и армян. Вместе с тем, опираясь на поддержку зарубежных католических организаций, они проводят в ряде крупных городов заметную миссионерскую деятельность и социальное служение. При этом умеют находить социальную «нишу», не занятую другими. Например, в Томске действует «Приют Божественной любви Матери Терезы» для лиц БОМЖ, в Новосибирске – приют «Каритас» для оставшихся без поддержки беременных женщин и одиноких матерей, воспитывающих малолетних детей до года.

## Основная литература

1. Лебедев В.Ю. Религиоведение: учебник. - М., 2012. - С. 390-400.

## Дополнительная литература

2. Кислюк К.В. Религиоведение: учебник. - 2004. – Раздел 6.2.
3. Рузанова Н.П. Социальные программы различных конфессий // Отечественный журнал социальной работы. – 2004. - №3. – С. 23-27.

## **Тема 11. Социальная деятельность Римской католической церкви (2 часа)**

Занятие проводится в виде экскурсии в Приют сестёр Матери Терезы в Томске.

## Основная литература

1. Лебедев В.Ю. Религиоведение: учебник М., 2012. С. 390-400.

## Дополнительная литература

2. Кислюк К.В. Религиоведение: учебник для вузов. - 2004. – Раздел 6.2.
3. Милосердно-благотворительная деятельность религиозных организаций // Религии народов современной России: словарь. – М., 1999.
4. Буркин С. Те, кто заботится о беднейших из бедных // <http://tm.zr.tomsk.ru/items-109.html>.

## Контрольные вопросы

- Какую социальную деятельность проводит РКЦ?
- В чём она видит главную задачу этой деятельности?
- Когда основан и как развивался орден миссионеров милосердия Матери Терезы?
- Сколько человек в нём состоит, где открыты отделения в России и странах СНГ?
- Когда открыто отделение ордена в Томске?

- Дайте оценку деятельности ордена.

## **Тема 12. Протестантские церкви в России, их социальная деятельность (2 часа)**

1. История протестантства.
2. Особенности вероучения, культа и церковной организации протестантских церквей.
3. Социальная деятельность протестантов в России.

### Методические указания

В современной России удельный вес протестантов среди верующих увеличивается. Он велик в Сибири и, особенно, на Дальнем Востоке.

Как правило, протестанты – это «реальные верующие», регулярно посещающие дома молитвы и активно участвующие в жизни сплочённых религиозных общин.

Протестантские организации при поддержке своих родственных зарубежных объединений ведут активную миссионерскую и социальную деятельность, стремясь привлечь к себе как атеистов, так и верующих традиционных конфессий.

Ввиду сказанного выше необходимо знать особенности их вероучений, церковной организации, социальной деятельности.

### Основная литература

1. Лебедев В.Ю. Религиоведение: учебник. М., 2012. Разд. 8.1 - 8.3. С. 348-380.

### Дополнительная литература

2. Кислюк К.В. Религиоведение. - 2004. Разд. 6.3. Источники к разд. 6.
3. Милосердно-благотворительная деятельность религиозных организаций // Религии современной России: Словарь / Под ред. М.П. Мчедлова. – М., 1999.
4. Рузанова Н. П. Социальные программы различных конфессий // Отечественный журнал социальной работы. – 2004. - №3. – С. 23-27.

## 5. Приложение 1 (см. ниже).

### **Тема 13. Ислам: основы вероучения, социальная доктрина**

1. Особенности вероучения и культа в исламе.
2. Брак и семья в исламе.

Сообщения:

Брак в исламе.

Семья в исламе.

Женщина в исламе.

Литература:

#### **Методические указания**

Ислам по числу приверженцев занимает в России второе место после православия и, вследствие высокой рождаемости и переселения мусульман из зарубежных стран, число мусульман постоянно растёт.

Ислам является традиционной религией татар, башкир, чеченцев, азербайджанцев, узбеков, таджиков, казахов и ряда других народов.

Следует проявлять уважение и терпимость к религиозным чувствам мусульман, как и к чувствам верующих других конфессий. Взаимопонимание, добрососедство и сотрудничество православных и мусульман является залогом мира в России.

Предписания ислама в области обязательной для каждого мусульманина благотворительности («зак'ят») можно с успехом использовать в социальной работе.

#### **Основная литература**

1. Лебедев В.Ю. Религиоведение: учебник. М., 2012. Гл. 9. С. 403-436.

#### **Дополнительная литература**

2. Женщина в исламе / ред. - составитель Г. Нуруллина. М.: Умма, 2004. Гл. 2, 5-6; 7-8; 9; 12.
3. Кислюк К.В. Религиоведение. 2004. Разд. 7. Источники к разд. 7.



## **Тема 14. Социальная деятельность мусульманских общин в России (2 часа)**

1. Основные положения социальной программы российских мусульман.
2. Социальная деятельность мусульманских общин.

### Основная литература

1. Лебедев В.Ю. Религиоведение: учебник. М., 2012. Гл. 9. С. 403-436.

### Дополнительная литература

2. Милосердно-благотворительная деятельность религиозных организаций // Религии народов современной России: словарь / под ред. М.П. Мчедлова. – М., 1999.
3. Основные положения социальной программы российских мусульман. – Электрон. дан. – М., 2001. – URL: <http://www.archipelag.ru/agenda/strateg/konfess/conception/islam/?version=forprint> (дата обращения 14.07.12).
4. Рузанова Н.П. Социальные программы различных конфессий // Отечественный журнал социальной работы. – 2004. - №3. – С. 23-27.

## **Тема 15. Новые религиозные организации (НРО) и социальная работа (4 часа)**

1. Классификация НРО.
2. Социальная деятельность НРО.
3. Техника «духовной безопасности» при работе с НРО.

### Контрольные вопросы

- В чём отличие «НРО» от традиционных конфессий?
- Каковы признаки принадлежности религиозного объединения к НРО?
- Каковы результаты пребывания человека в «НРО»? Приведите примеры.
- Как можно обезопасить себя, своих близких, клиентов от вербовки в «секту»?

### Основная литература

1. Лебедев В.Ю. Религиоведение: учебник. М., 2012. Разд. 10.6-10.7. С. 464-475.

#### Дополнительная литература

2. Дворкин А. Л. Десять вопросов навязчивому незнакомцу или Пособие для тех, кто не хочет быть завербованным. - М. – 1995. – Электрон. версия печат. публ. – URL: <http://www.iriney.ru/books/001.htm> (дата обращения 29.06.2012). То же: Афанасьев А. Л. Место религиозных конфессий в социальной работе: учебно-метод. пособие. Томск: ТУСУР, 2006. С. 48-69.
3. Дворкин А.Л. Определения основных сектоведческих терминов. 2000. – Электрон. версия печат. публ. – URL: <http://www.sektainfo.ru/znat/znat1.htm>. То же: Афанасьев А. Л. Место религиозных конфессий в социальной работе: учебно-метод. пособие. Томск: ТУСУР, 2006. С. 69-74.
4. Кислюк К.В. Религиоведение. 2003. Раздел 10. Источники к разд. 10.
5. Прозоров А. Д. Как спасти себя и своего ребёнка от тоталитарной секты. СПб.: Издательский центр «Литера», 2000.
6. Пронин И.П. Психологические аспекты влияния деструктивных культов на личность // Вопросы психологии. – 2003. - №6. – С. 81-91.
7. Чеснокова И.А. Использование подхода стратегического взаимодействия при работе с жертвами сект и тоталитарных культов // Социальная политика и социология. – 2004. - №2. С. 117-120.

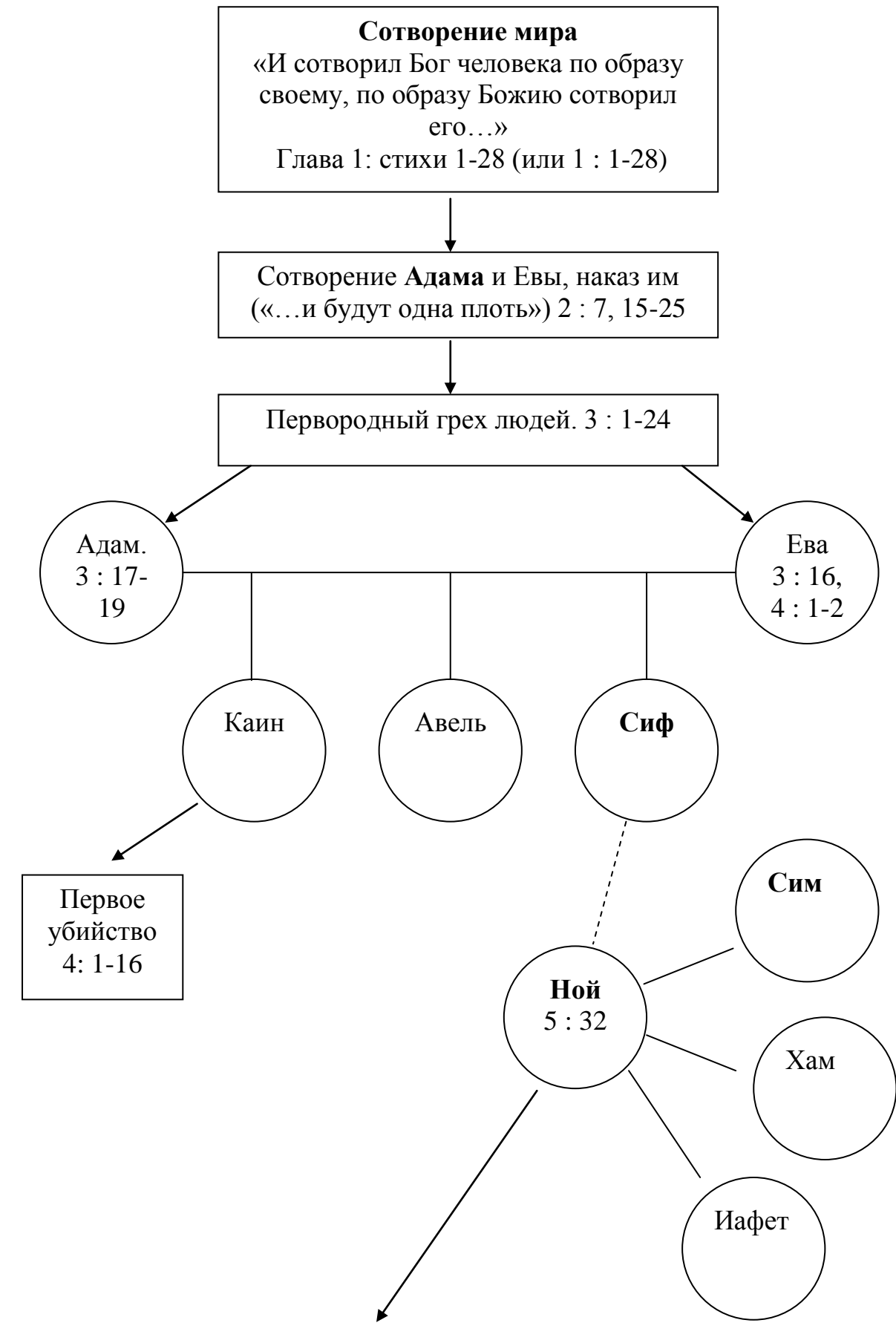
## ПРИЛОЖЕНИЯ

### Приложение 1. Сведения о религиозных объединениях Томской области (на 1-е января 2006 г.)

№ п / п	Название конфессии	Число организаций			
		Томская область		Томск	
		все- го	%	все- го	%
1.	Русская православная церковь	69	62,7	22	40,7
2.	Русская православная старообрядческая церковь	1	0,9	1	1,9
3.	Римско-католическая церковь	5	4,6	2	3,7
4.	Ислам	6	5,5	4	7,4
5.	Буддизм	1	0,9	1	1,9
6.	Иудаизм	3	2,7	3	5,6
7.	Евангелическо-лютеранская церковь (лютеране)	3	2,7	3	5,6
8.	Христиане веры евангельской - пятидесятники	7	6,4	6	11
9.	Евангельские христиане-баптисты	6	5,5	6	11
10.	Адвентисты седьмого дня	3	2,7	2	3,7
11.	Евангельские христиане	1	0,9	1	1,9
12.	Методистская церковь	1	0,9	1	1,9
13.	Свидетели Иеговы («иеговисты»)	3	2,7	1	1,9
14.	Международное общество сознания Кришны (вайшнавцы, «кришнаиты»)	1	0,9	1	1,9
15.	Итого	110	100	54	100

Источник: Официальный сервер Администрации Томской области <http://tomsk.gov.ru/pls/guber/web.page?pid=2110> (дата обращения 24.10.2006. Более поздние официальные данные отсутствуют). Подсчёт в процентах автора.

Приложение 2. Рис. 1. Сотворение мира, первые люди по кн. «Бытие»



Нечестие людей. Всемирный потоп. Спасение праведного Ноя. Завет Бога с ним. 6 : 1 – 9 : 17

**Рис. 2. Потомки Ноя по книге «Бытие»**

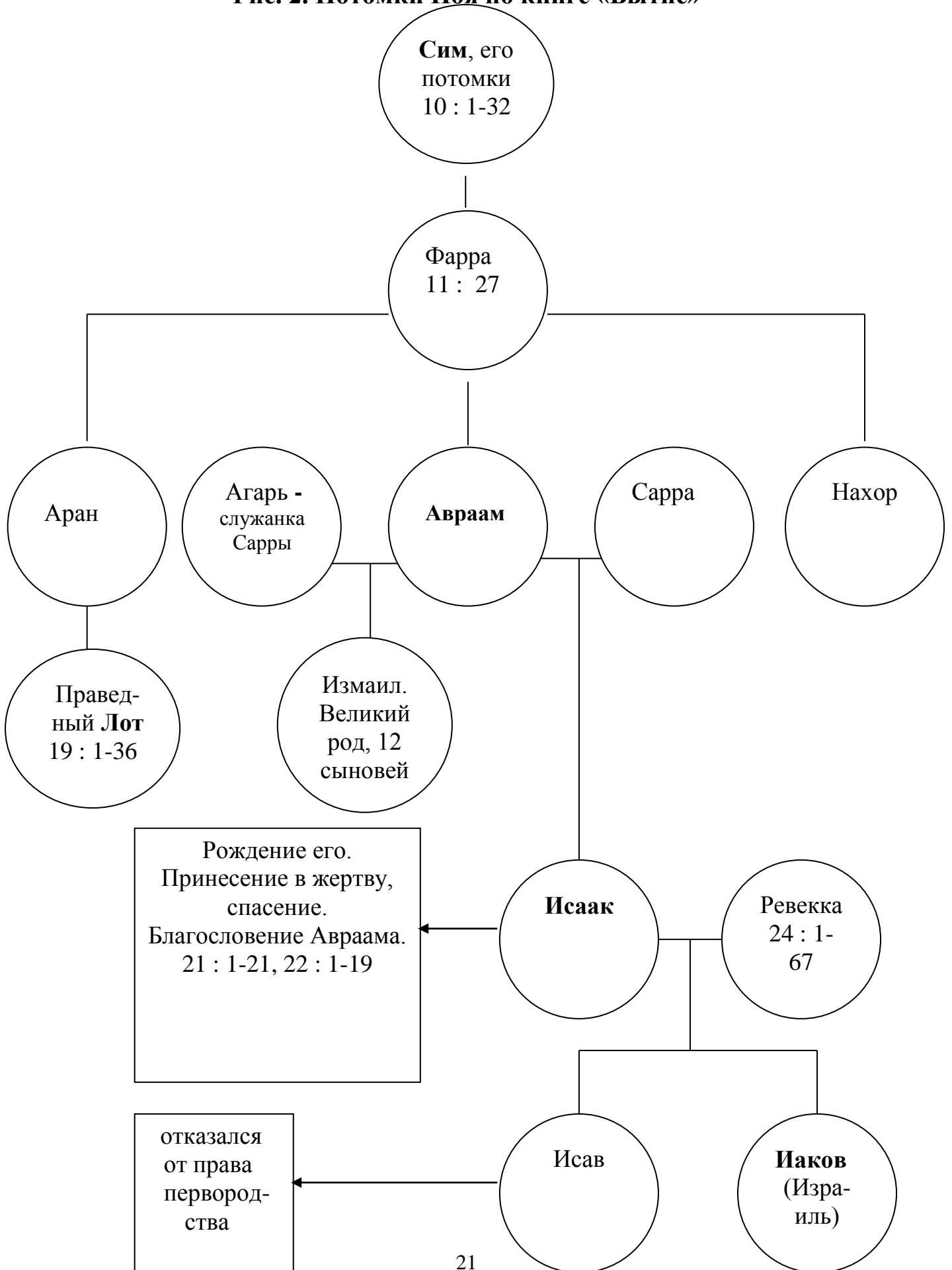
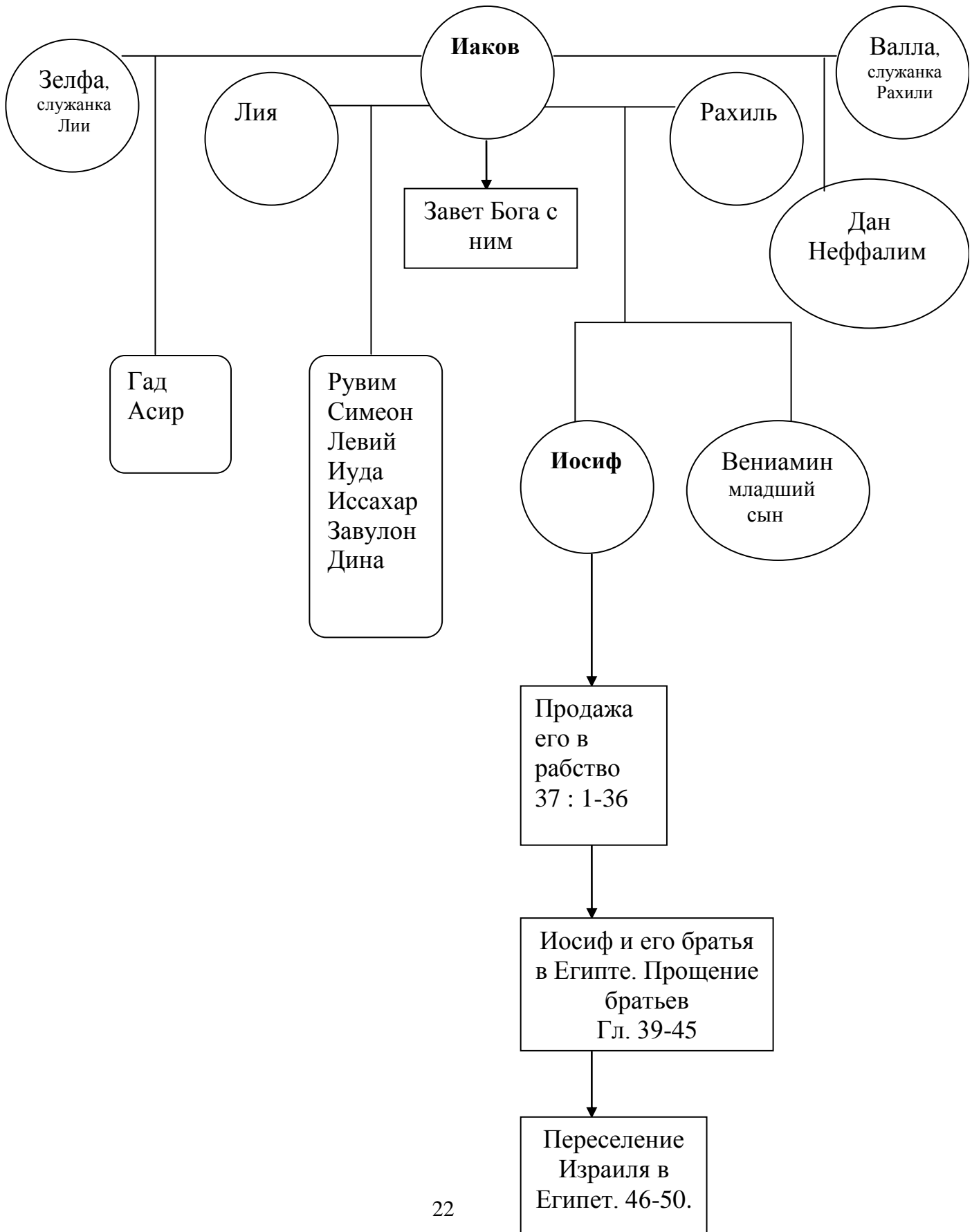
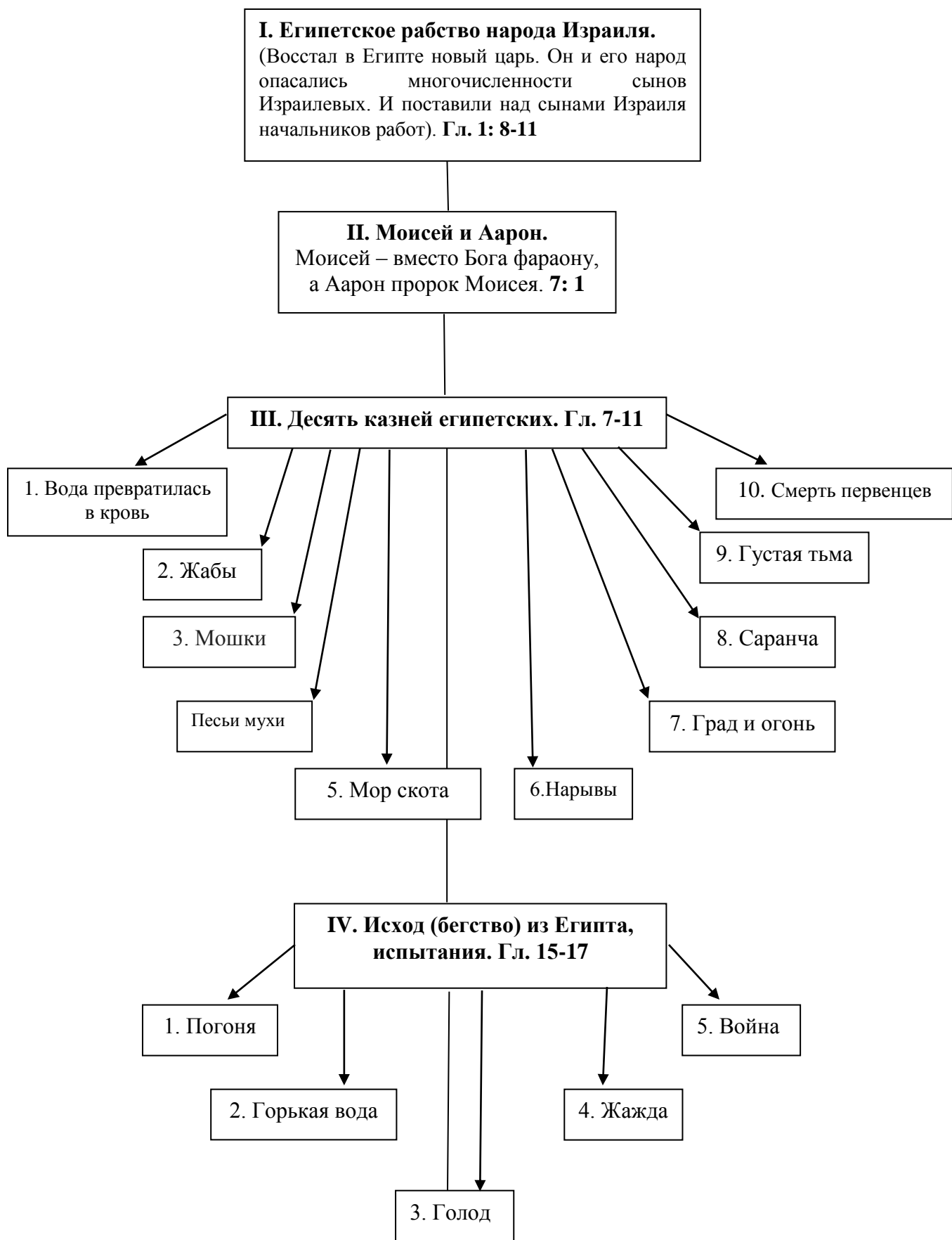


Рис. 3. Иаков (Израиль) и его потомки по книге «Бытие»



**Рис. 4. События книги «Исход» Библии**



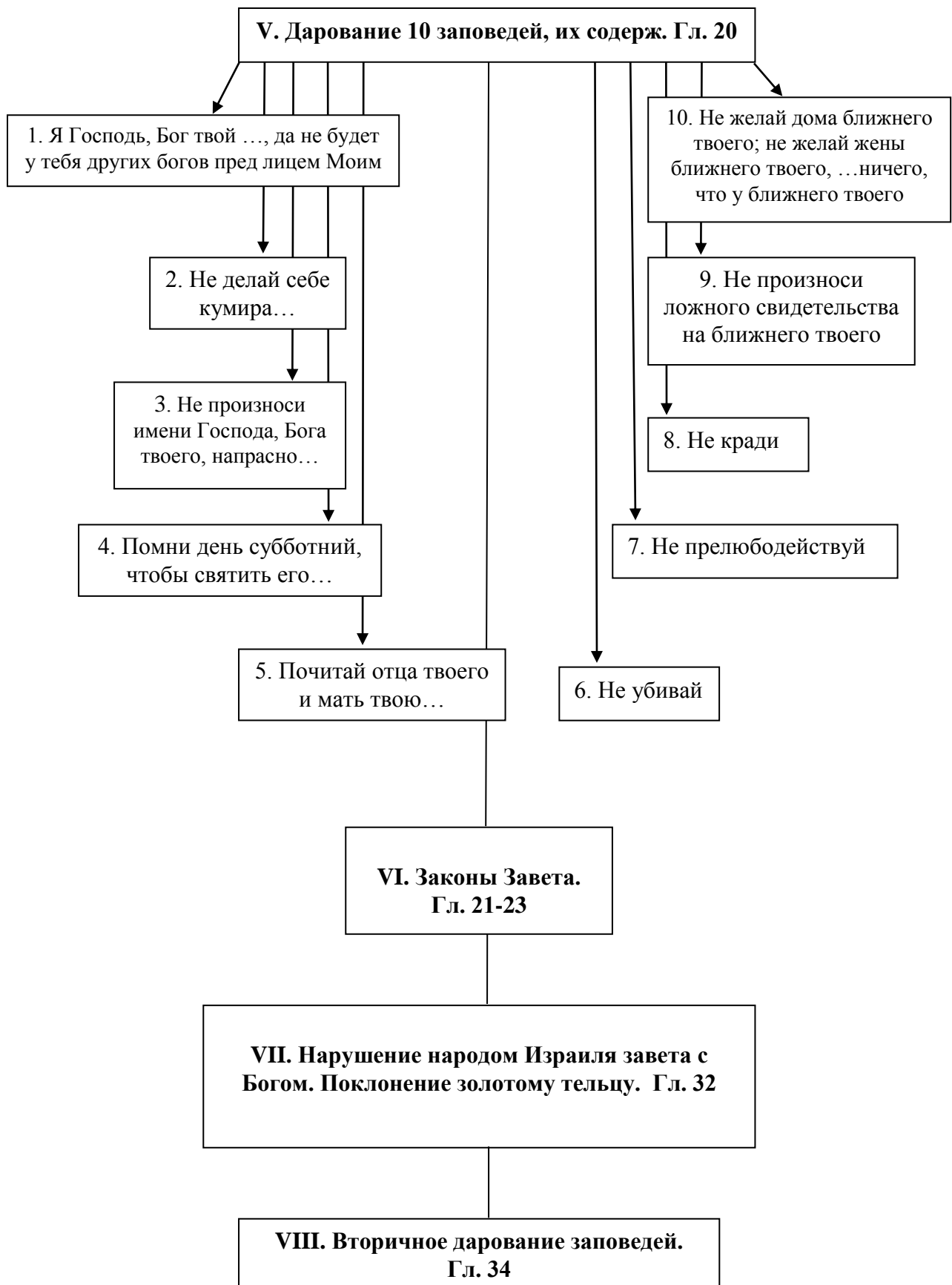
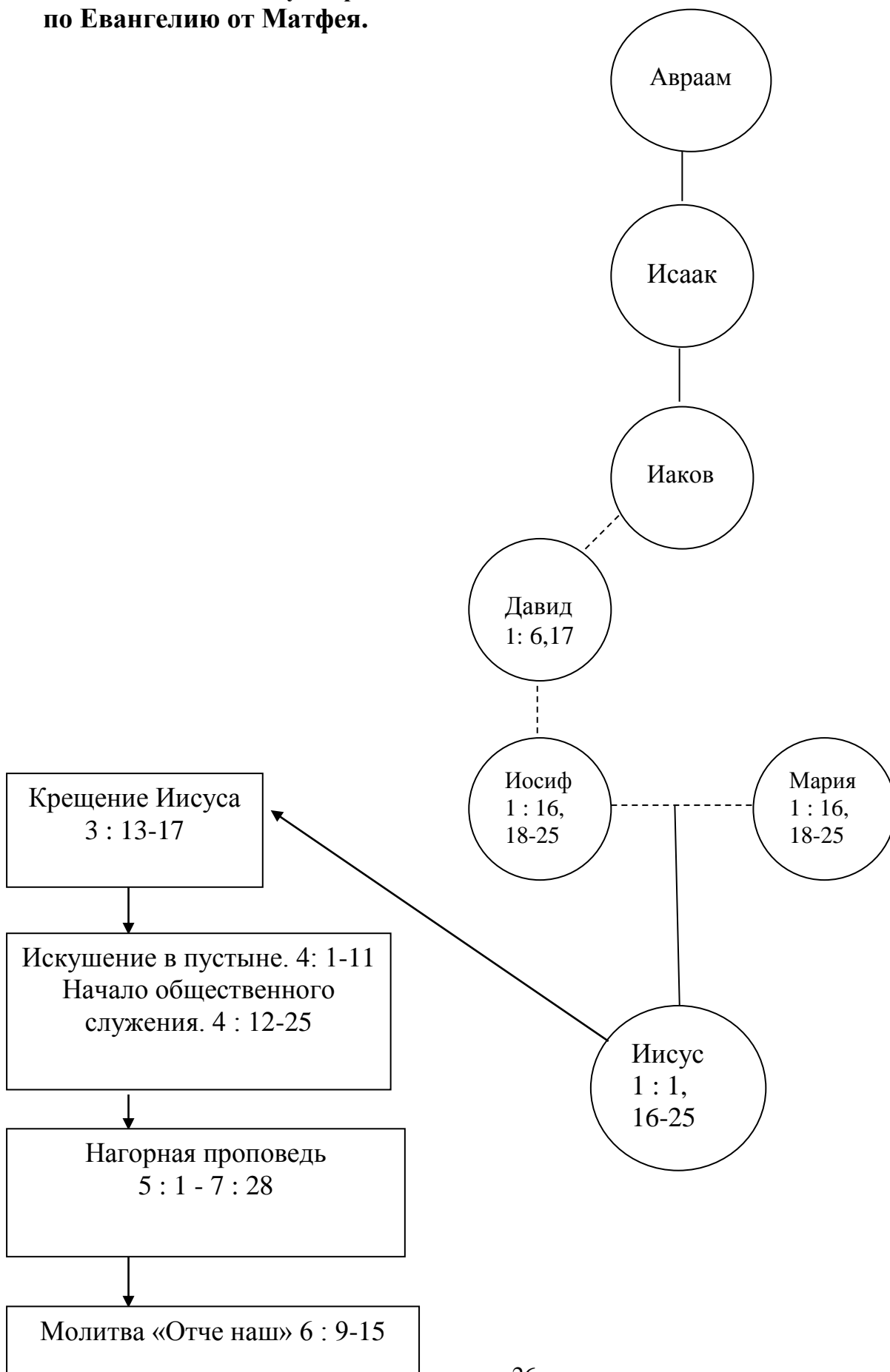




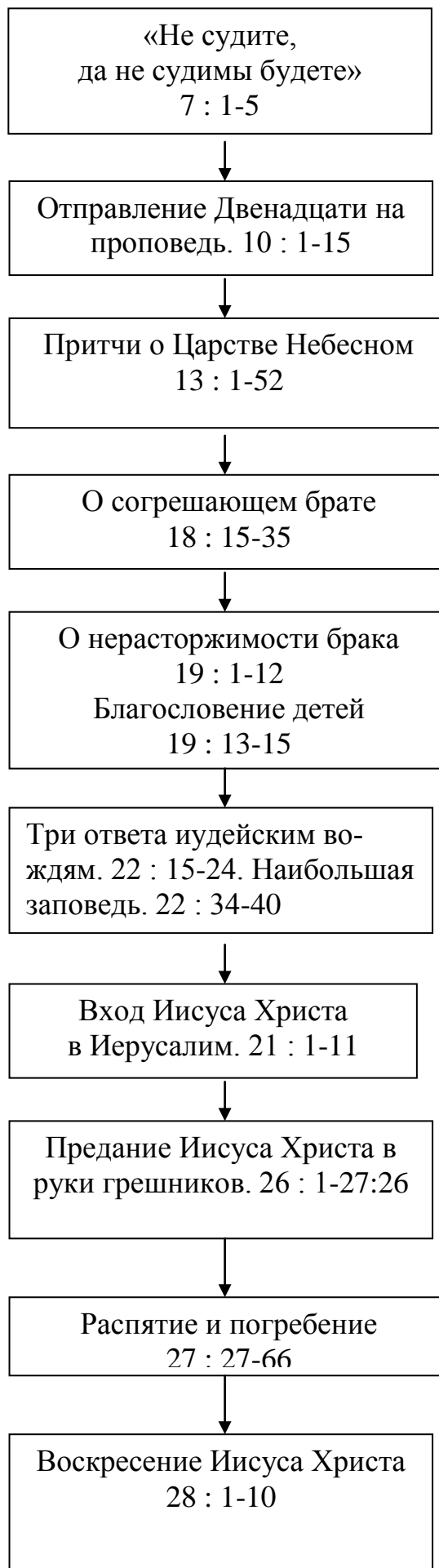


Рис. 5. Моисей со скрижалями Завета. Гравюра Гюстава Доре

**Приложение 3. Рис. 6. Происхождение и земная жизнь Иисуса Христа по Евангелию от Матфея.**



**Рис. 7. Проповедь,  
распятие и Воскресение  
Иисуса Христа  
по Евангелию  
от Матфея**





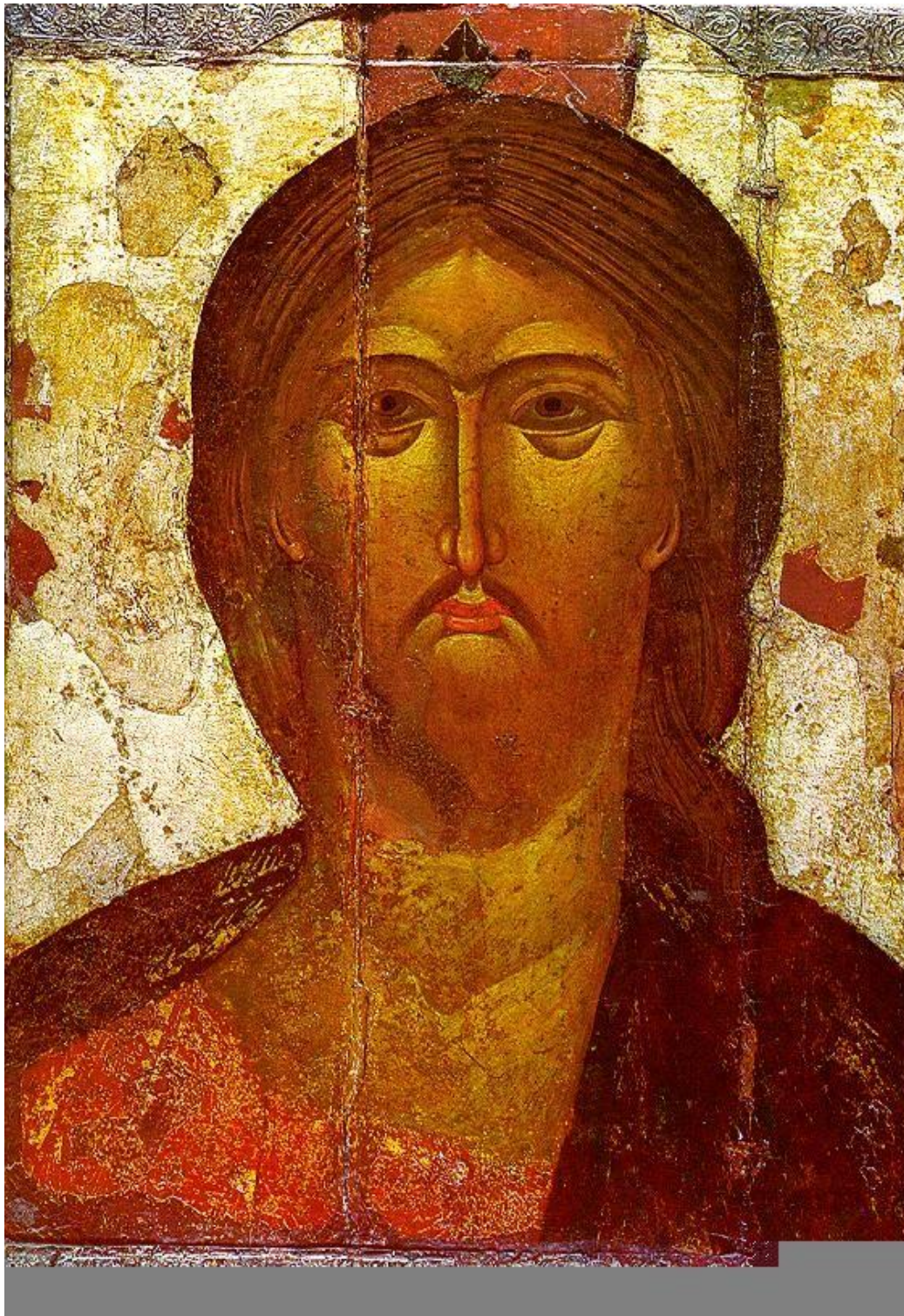


Рис. 8. Икона Спас Ярое Око. Москва, XIV век.

## СЛОВАРЬ. ОСНОВНЫЕ РЕЛИГИОВЕДЧЕСКИЕ ПОНЯТИЯ

**Атеизм** (греч., «а» - отрицательная частица и «teos» - бог, буквально - отрицание бога, безбожие) - система взглядов или умонастроение, отвергающее религию в целом как мировоззрение и систему ценностей и образцов поведения либо какие-то её важнейшие элементы. Атеизм противопоставляет религии убеждение о естественно-закономерном бытии и развитии природы, общества и человека, о способности человечества без какого бы то ни было сверхъестественного вмешательства достигнуть мира, справедливости и благополучия.

**Благодать** – по христианским представлениям, воздействие на людей Духа Святого. В качестве особой Божественной силы, ниспосылаемой человеку свыше для преодоления внутренне присущих ему несовершенства и греховности, благодать – необходимое условие всякого подлинного усовершенствования и спасения человеческой личности. На православном Востоке благодать изначально была понята как духовная энергия, действующая глубоко сокровенным, личностным образом.

**Блаженный** – человек, проникнутый *благодатью*, достигший личностной гармонии в силу освобождения от внутренних противоречий, земных привязанностей и страстей. В русской православной традиции именование «благодать» преимущественно относится к юродивым, радикально освободившим своё сознание от пут здравого смысла и противопоставившим свой образ жизни обыденным, общепринятым нормам.

**Богословие** (буквально - слово о Боге) - то же, что и теология - учение о Боге, систематическое изложение, обоснование и защита религиозных истин о Боге и Богопочитании.

**Вероиспов'едание** - 1) принадлежность к какой-либо религии, церкви, деноминации; 2) религиозное объединение, имеющее своё разработанное вероучение, культ и устойчивую организационную структуру.

**Веротерпимость** - 1) признание со стороны государства за гражданами права на исповедание любой религии (свобода вероисповеданий), уважительное и равное отношение ко всем религиям и церквям, действующим в соответствии с установленным законом порядком; 2) терпимость и взаимное уважительное отношение между религиозными объединениями (конфессиями, церквями, деноминациями), между верующими различных религий, между верующими и неверующими.

**Деномин'ация** (лат. - наименование) - употребляется в качестве синонима вероисповедания, конфессии.

**Евхар'истия** (греч. - благодарение) – таинство православной церкви, иначе называемое причащением, бескровной жертвой, Трапезой Господней. Было установлено Иисусом Христом на Тайной в'ечери. Состоит из двух отдельных моментов: 1) пресуществления, или преложения, хлеба и вина в Плоть и Кровь Христовы; 2) причащения, или вкушения, Даров Святых. При совершении таинства Е. хлеб и вино незримо преобразуются в Плоть и Кровь Иисуса Христа, которые под видом хлеба и вина вкушаются верующими. Е. ведёт к образованию сокровенного единства верующих, составляющих церковь как Тело Христово.

**Епархиальное собрание** - в Русской Православной Церкви высший церковный орган в епархии, при содействии которого архиереем управляет епархия. Состоит из равного числа представителей клира и мирян. Его председателем является правящий архиерей, который созывает Епархиальное собрание не реже одного раза в год. К числу основных обязанностей и прав Епархиального собрания относится избрание депутатов от епархии на Поместный собор и членов Епархиального совета; создание необходимых епархиальных учреждений; заслушивание сообщений епархиального начальства о состоянии епархии, жизни монастырей и принятие по ним решений; наблюдение за церковной жизнью в епархии.

**Епархиальное управление** - церковно-административный орган, существующий при правящем архиерее и помогающий ему осуществлять руководство подведомственными епархиальными учреждениями, монастырями, приходами и духовенством. Назначение сотрудников Епархиального Управления и контроль за их деятельностью осуществляет правящий архиерей.

**Епархиальный совет** - в Русской Православной церкви исполнительный орган Епархиального собрания, обеспечивающий выполнение его решений, а также рассматривающий и предоставляющий свои рекомендации по делам, поступающим от правящего архиерея. К числу основных обязанностей Епархиального совета относятся: подготовка заседаний Епархиального собрания; рассмотрение отчётов благочинных; наблюдение за деятельностью приходов; ревизия епархиальных учреждений, а также вопросы строительства, ремонта и реставрации культовых и иных зданий; составление описей имущества, находящегося в церковном ведении. Епархиальный совет также обладает правом церковного суда в части рассмотрения дел по обвинению клириков и мирян в неправославной вере, в нарушениях канонических и нравственных норм, а также проблем церковного брака и развода, о разногласиях между

духовенством и приходскими должностными лицами, обо всех иных вопросах, имеющих отношение к церковному правопорядку.

**Епископ** (греч. - блюститель, надзиратель) - священнослужитель высшей степени в церковной иерархии большинства христианских церквей. Главенствующее место Епископа в жизни церкви определяется тем, что только он может совершать все семь таинств (крещение, причастие, священство, покаяние, миропомазание, брак, елеосвящение), кроме того, в его руках сосредоточена вся административно-хозяйственная и духовная власть в границах церковно-административного округа, которым он руководит. В отличие от католиков, старообрядцев и православных, у протестантов титул Епископа не является пожизненным. Его присвоение есть не таинство священства, а назначение или избрание на должность.

**Клир** (греч. - часть, надел) - совокупность всех служителей церкви, духовенство. В более узком смысле - причт, священнослужители одного церковного прихода, в противоположность пастве, прихожанам.

**Конф'ессия** (лат. признание, исповедание) - вероисповедание. Используется для обозначения определённого направления (или направлений) в рамках той или иной религии, например христианства.

**Культ религиозный** (лат. - почитание, поклонение) - один из основных элементов религии. Вид религиозной деятельности, строго определённая в каждой религии совокупность символических действий, долженствующая, согласно верованиям различных конфессий и представлениям верующих, установить непосредственные отношения между религиозным сообществом или верующим индивидом и сверхъестественным объектом поклонения. Содержание и смысл культовых действий определяются соответствующими верованиями, догматами, символом веры, религиозными идеями и мифами.

**Медрес'е** (араб. - место преподавания) - религиозное учебное заведение для подготовки мусульманского духовенства.

**М'уфтий** (араб. - высказывающий мнение) - высшее духовное лицо у мусульман-суннитов, выносит решения (ф'етвы) по разным вопросам применения шариата. В России во главе Духовных управлений мусульман стоят муфтии.

**Панислам'изм** - религиозно-политическая концепция, в основе которой лежат представления о единстве мусульман всего мира и о необходимости создания единого мусульманского государства.

**Причастие** – см. *евхаристия*.

**Религиозное объединение** - добровольное объединение граждан Российской Федерации, иных лиц, постоянно и на законных основаниях проживающих на территории Российской Федерации, образованное в



целях совместного исповедания и распространения веры и обладающее соответствующими этой цели признаками:

- вероисповедание;
- совершение богослужений, других религиозных обрядов и церемоний;
- обучение религии и религиозное воспитание своих последователей.

Религиозные объединения могут создаваться в форме религиозных групп и религиозных организаций.

**Религиозная группа** - добровольное объединение граждан, образованное в целях совместного исповедания и распространения веры, осуществляющее деятельность без государственной регистрации и приобретения правоспособности юридического лица.

**Религиозная организация** - добровольное объединение граждан, образованное в целях совместного исповедания и распространения веры и в установленном законом порядке зарегистрированное в качестве юридического лица.

**С'екта религиозная** (лат. - учение, направление, школа) - вероисповедная группа. Возникает как оппозиционное течение по отношению к ранее утвердившимся, как правило, господствующим, религиозным направлениям, часто в результате их раскола, в результате протеста против их доктрины, культа, организационной структуры.

Для религиозной секты, особенно в период возникновения и становления, характерны радикализм учения и системы ценностей, проповедь своей исключительности, настроения избранности, резкое противопоставление себя церкви, от которой отделилась, другим религиозным направлениям, «миру». Отличаются харизматическим или авторитарным типом руководства, добровольным вступлением в общину с последующим строгим подчинением дисциплине и принятым нравственным нормам.

Со временем одни секты распадаются и прекращают существование, другие превращаются в иные типы религиозных объединений (конфессии, церкви, деноминации).

**Тоталитарная секта**, или деструктивный культ - это секта, нарушающая права своих членов и наносящая им вред путем использования определенных действий, называемых «контролированием сознания». Это группа, которая полностью контролирует своих членов и в той или иной степени нарушает их права.

**'Умма** (араб. - народ, нация) - мусульманская община, нация правоверных. Канонический ислам не признаёт понятие "нация" в этническом смысле слова, для него существует лишь Умма - мусульманская община, объединённая верой в Аллаха и его посланника пророка Мух'аммада.



**Фанатизм религиозный** (лат. - исступлённый) - страстная, безрассудная преданность своей вере и нетерпимость к иным верованиям.

**Фундаментализм религиозный** (лат. - основание) - тенденция или оформившееся течение в богословии, утверждающее незыблемость основных, исходных принципов конкретной религии, настаивающее на их возрождении и безусловном следовании им, независимо от меняющихся социально-исторических обстоятельств. Нередко используется как религиозное оформление радикально-консервативных политических устремлений, принимая воинствующий характер.