

**Министерство образования и науки Российской Федерации**  
**ТОМСКИЙ ГОСУДАРСТВЕННЫЙ УНИВЕРСИТЕТ СИСТЕМ УПРАВЛЕНИЯ**  
**И РАДИОЭЛЕКТРОНИКИ (ТУСУР)**

**В.А. Громов**

**Проведение патентно-информационных  
исследований**

**Учебное пособие**

**Томск**

**ТУСУР**

**2018**

**Громов, Вячеслав Александрович**

Проведение патентно-информационных исследований: Учебное пособие для практических занятий и самостоятельной работы / В.А. Громов. – Томск: Томский государственный университет систем управления и радиоэлектроники, 2018. – 68 с.

Учебное пособие предназначено для проведения работ по патентным исследованиям. Патентные исследования являются обязательной составной и неотъемлемой частью процесса выполнения научно-исследовательских, опытно-конструкторских работ. Проведение патентных исследований обеспечивает повышение эффективности разработок и создает предпосылки для научно обоснованного планирования этих работ, освоения в производстве технических, технологических новинок, предотвращения дублирования разработок.

Учебное пособие предназначено для обучающихся, изучающих дисциплины связанные с защитой интеллектуальной собственностью.

**ОГЛАВЛЕНИЕ**

1. Введение .....	4
2. Основные понятия.....	5
3. Классификация изобретений.....	9
4. Международные коды идентификации элементов библиографических данных .....	11
5. Проведение патентного поиска.....	12
5.1. Проведение патентного поиска в базе данных ФИПС .....	13
5.2. Проведение патентного поиска в базе данных Патентного ведомства США .....	18
5.3. Проведение патентного поиска в базе данных Европейской патентной организации.....	25
5.4. Проведение патентного поиска в других базах данных .....	27
6. Отчет о патентных исследованиях .....	28
Вопросы для самоконтроля .....	29
Список литературы.....	30
Приложение 1. Глава 72 ГК РФ. Патентное право.....	31
Приложение 2. Пример задания на патентный поиск.....	61
Приложение 3. Пример регламента поиска .....	62
Приложение 4. Пример отчета о патентных исследованиях.....	63

## 1. Введение

Патентные исследования – исследования технического уровня и тенденций развития объектов хозяйственной деятельности, их патентоспособности, патентной чистоты, конкурентоспособности (эффективности использования по назначению) на основе патентной и другой информации (согласно ГОСТ Р 15.011-96).

Патентные исследования проводятся на основе анализа источников патентной информации с привлечением других видов информации, содержащей сведения о последних научно-технических достижениях, связанных с разработкой промышленной продукции, а также о состоянии и перспективах развития рынка продукции данного вида. Вид и объем источников научно-технической информации зависит от объекта и задачи исследований.

Патентные исследования призваны решить следующие основные задачи:

- знакомство с новейшими достижениями в соответствующей отрасли техники и использование современных научно-технических достижений;
- развитие элементов изобретательского творчества.

## 2. Основные понятия

Приведены основные понятия в алфавитном порядке, которые могут потребоваться при изучении дисциплины.

**Автор** – гражданин, творческим трудом которого создан результат интеллектуальной деятельности (изобретение, полезная модель, промышленный образец, программа для ЭВМ, база данных, произведение науки, литературы, искусства и др.) (ст. 1228 ГК РФ).

**Авторское право** – совокупность правовых норм, определяющих права и обязанности авторов литературных, научных и художественных произведений, возникающие в связи с созданием и использованием (изданием, исполнением, показом и т.п.) произведений литературы, науки и искусства. Охраняется как в уголовном, так и в гражданском порядке. Регулируется национальным правом и международными конвенциями по охране авторских прав.

**База данных** – представленная в объективной форме совокупность самостоятельных материалов (статей, расчетов, нормативных актов, судебных решений и иных подобных материалов), систематизированных таким образом, чтобы эти материалы могли быть найдены и обработаны с помощью электронной вычислительной машины (ЭВМ) (ст. 1260 ГК РФ).

**Внедрение изобретения** – фактическое использование изобретения в области его возможного применения в объеме всех признаков, указанных в формуле изобретения.

**Вознаграждение** за изобретение, полезную модель, промышленный образец – денежная сумма, выплачиваемая автору при использовании объекта промышленной собственности, охраняемого в соответствии с законодательством.

**Дизайн** – форма и внешний вид изделия. Дизайн преследует цель придания продукции конкурентоспособного вида. Создается на основе изучения направлений развития современной моды и психологии потребителей. Термин «дизайн» означает также разные виды деятельности по художественному и техническому конструированию, выполняемые дизайнером – специалистом по формированию эстетических и функциональных качеств предметной среды.

**Домен** – часть сети Интернет, выделенная по именному критерию и предоставленная во владение организации, которая отвечает за его поддержку.

**Заявка** – совокупность документов, подаваемых заявителем или доверенным лицом от имени заявителя и содержащих просьбу о выдаче охранного документа.

**Заявление о выдаче патента** – документ заявки, составленный по установленной форме и содержащий просьбу о выдаче охранного документа (патента на изобретение, промышленный образец, полезную модель).

**Заявление о регистрации** – документ заявки, составленной по установленной форме и содержащий просьбу о регистрации объекта охраны (товарного знака, знака обслуживания, наименования места происхождения товара, программ ЭВМ или базы данных, топологии интегральной микросхемы).

**Знак охраны авторского права** – помещается на каждом экземпляре произведения и состоит из трех элементов: латинской буквы С в окружности, имени и наименования правообладателя и года первого опубликования произведения (ст. 1271 ГК РФ).

**Изобретатель** – автор изобретения, признанного таковым официальным государственным органом.

**Изобретение** – техническое решение в любой области, относящееся к продукту (в частности, устройству, веществу, штамму микроорганизма, культуре клеток растений или животных) или способу (процессу осуществления действий над материальным объектом с помощью материальных средств), в том числе к применению продукта или способа по определенному назначению. По действующему законодательству Российской Федерации изобретению предоставляется правовая охрана, если оно является новым, имеет изобретательский уровень и промышленно применимо (ст. 1350 ГК РФ).

**Интеллектуальная собственность** – охраняемые результаты интеллектуальной деятельности и приравненные к ним средства индивидуализации юридических лиц, товаров, работ, услуг и предприятий: произведения науки, литературы и искусства; программы для электронных вычислительных машин (программы для ЭВМ); базы данных; исполнения; фонограммы; сообщение в эфир или по кабелю радио- или телепередач (вещание организаций эфирного или кабельного вещания); изобретения; полезные модели; промышленные образцы; селекционные достижения; топологии интегральных

микросхем; секреты производства (ноу-хау); фирменные наименования; товарные знаки и знаки обслуживания; наименования мест происхождения товаров; коммерческие обозначения (ст. 1225 ГК РФ).

**Интеллектуальные права** – права на результаты интеллектуальной деятельности и приравненные к ним средства индивидуализации, которые включают исключительное право, являющееся имущественным правом, а в отдельных случаях, предусмотренных законодательством, также личные неимущественные права и иные права (ст. 1226 ГК РФ).

**Интернет** – совокупность локальных, региональных, национальных и международных компьютерных сетей с универсальной технологией обмена информацией между миллионами компьютеров во многих странах мира. Объединяет несколько десятков тысяч независимых компьютерных сетей и миллионы серверов. Вобрал в себя огромные информационные ресурсы, накопленные в разных областях деятельности, в том числе в инновационной сфере.

**Информационный поиск** – анализ источников информации для определения уровня техники, в сравнении с которым осуществляется оценка новизны и изобретательского уровня заявленного предложения. Информационный поиск проводится по заявке, прошедшей формальную экспертизу с положительным результатом, при подаче соответствующего ходатайства заявителем или третьим лицом.

**Лицензионный договор** – договор, по которому одна сторона - обладатель исключительного права на результат интеллектуальной деятельности или на средство индивидуализации (лицензиар) предоставляет или обязуется предоставить другой стороне (лицензиату) право использования такого результата или такого средства в предусмотренных договором пределах (ст. 1235 ГК РФ).

**Международная заявка** – заявка на изобретение, поданная в соответствии с Договором о патентной кооперации (РСТ), или заявка на товарный знак, поданная в соответствии с Договором о регистрации товарных знаков (ТРТ).

**Международная патентная классификация (МПК)** – принятая на основе международного соглашения классификация изобретений, построенная по функционально-отраслевому принципу и используемая в качестве основного или дополнительного средства для единообразного в международном масштабе классифицирования и поиска информации об изобретениях.

**Международная классификация промышленных образцов (МКПО)** – принятая в рамках ВОИС Локарнским соглашением об учреждении Международной классификации промышленных образцов двухуровневая классификация изделий, используемая при экспертизе и регистрации объектов, заявленных и признанных в качестве промышленных образцов.

**Международная классификация товаров и услуг для регистрации товарных знаков (МКТУ)** – принятая Ницким соглашением система классификации товаров и услуг, используется при экспертизе и регистрации товарных знаков.

**Национальный патент** – патент, выданный национальным патентным ведомством той страны, в которой было создано данное изобретение.

**Ноу-хау (секрет производства)** – сведения любого характера (производственные, технические, экономические, организационные и другие) о результатах интеллектуальной деятельности в научно-технической сфере и о способах осуществления профессиональной деятельности, имеющие действительную или потенциальную коммерческую ценность вследствие неизвестности их третьим лицам (ст. 1465 ГК РФ).

**Открытие** – установление неизвестных ранее объективно существующих закономерностей, свойств и явлений материального мира, вносящих коренные изменения в уровень познания.

**Официальный бюллетень** - официальное издание патентного ведомства, в котором публикуются сведения об охраняемых объектах промышленной собственности.

**Охраняемый документ** – документ, удостоверяющий охраняемые государством права на открытия, изобретения, полезные модели, промышленные образцы, товарные знаки и другие объекты промышленной собственности (дипломы на открытия, авторские свидетельства и патенты на изобретения, свидетельства и патенты на промышленные образцы, полезные модели и селекционные достижения, свидетельства о регистрации товарного знака, знака обслуживания, свидетельства о регистрации и предоставлении права пользования наименованием места происхождения товара и удостоверения на рационализаторские предложения).

**Патентная документация** – совокупность патентных документов.

**Патентная информация** – информация об объектах промышленной собственности всех видов, включая изобретения, полезные модели, промышленные образцы, товарные знаки, знаки обслуживания, наименования мест происхождения товаров, которая публикуется в изданиях патентных ведомств различных стран, региональных патентных ведомств, международных организаций и информационных центров.

**Патентная пошлина** – денежный сбор, взимаемый патентным ведомством за совершение юридически значимых действий, связанных с правовой охраной объектов промышленной собственности.

**Патентная чистота** – юридическое свойство объекта техники или технологии, заключающееся в том, что он может использоваться в данной стране без нарушения действующих на ее территории охранных документов исключительного права. Обладающими патентной чистотой в отношении какой-либо страны являются такие объекты, которые на подпадают под действие патентов на изобретения, полезные модели или промышленные образцы, имеющих силу на территории данной страны. Кроме того, объекты не должны нарушать зарегистрированные товарные знаки, а также фирменные наименования, знаки обслуживания и наименования мест происхождения товаров. Понятие патентной чистоты распространяется не только на материальные объекты (устройства, способы, вещества), но и на техническую документацию, по которой производится или будет производиться данный объект (в том числе проспекты предприятий, стандарты, технологическая документация и т.д.).

**Патентное ведомство** – государственный орган страны, уполномоченный правительством осуществлять охрану промышленной собственности.

**Патентные исследования** – исследования, проводимые в процессе создания, освоения и реализации промышленной продукции с целью обеспечения технического уровня и конкурентоспособности этой продукции, а также сокращения затрат на создание продукции за счет исключения дублирования исследований и разработок. Патентные исследования проводятся на основе анализа источников патентной информации с привлечением других видов научно-технической и рекламно-экономической информации, содержащих сведения о последних научно-технических достижениях, связанных с разработкой промышленной продукции, о состоянии и перспективах развития рынка продукции данного вида.

**Патентные права** – интеллектуальные права на изобретения, полезные модели и промышленные образцы. Автору изобретения, полезной модели, промышленного образца принадлежат исключительное право и право авторства. В случаях, предусмотренных ГК РФ, автору изобретения, полезной модели или промышленного образца принадлежат также другие права, в том числе право на получение патента, право на вознаграждение за служебное изобретение, полезную модель или промышленный образец (ст. 1345 ГК РФ).

**Патентный документ** – официально публикуемый, а также непубликуемый документ, содержащий сведения о результатах научно-исследовательских, проектно-конструкторских и других подобных работ, заявленных или признанных открытиями, изобретениями, промышленными образцами, полезными моделями, а также сведения об охране прав изобретателей, патентообладателей, владельцев дипломов на открытия и свидетельств о регистрации полезных моделей, товарных знаков, знаков обслуживания, наименований мест происхождения товаров. К патентным документам относятся официальные публикации патентных ведомств, включающие: официальные патентные бюллетени; описания к заявкам на изобретения; описания изобретений к авторским свидетельствам или патентам; официальные публикации об изменениях в состоянии правовой охраны; сведения о товарных знаках и т.п.

**Полезная модель** – в качестве полезной модели охраняется техническое решение, относящееся к устройству (ст. 1351 ГК РФ).

**Правообладатель** – под правообладателем в действующем законодательстве Российской Федерации понимается автор, его наследник, а также любое физическое или юридическое лицо, которое обладает исключительными имущественными правами, полученными в силу закона или договора.

**Программа для ЭВМ** – представленная в объективной форме совокупность данных и команд, предназначенных для функционирования ЭВМ и других компьютерных устройств в целях получения определенного результата, включая подготовительные материалы, полученные в ходе разработки программы для ЭВМ, и порождаемые ею аудиовизуальные отображения (ст. 1261 ГК РФ).

**Промышленная собственность** – часть интеллектуальной собственности, созданная в результате творческой деятельности человека в производственной и научной областях.

**Промышленный образец** – в качестве промышленного образца охраняется решение внешнего вида изделия промышленного или кустарно-ремесленного производства (ст. 1352 ГК РФ).

**Рационализаторское предложение** – техническое, организационное или управленческое предложение, новое и полезное для данного предприятия.

**Служебное изобретение** – изобретение, созданное работником (автором) в связи с выполнением своих трудовых обязанностей или конкретного задания работодателя. Право авторства на служебное изобретение принадлежит работнику (автору). Исключительное право на служебное изобретение и право на получение патента принадлежат работодателю, если трудовым или гражданско-правовым договором между работником и работодателем не предусмотрено иное (ст.1370 ГК РФ).

**Служебное произведение** – произведение науки, литературы или искусства, созданное в пределах установленных для работника (автора) трудовых обязанностей (служебное произведение). Авторские права на такое произведение принадлежат (автору). Исключительное право на служебное произведение принадлежит работодателю, если трудовым или гражданско-правовым договором между работодателем и автором не предусмотрено иное (ст. 1295 ГК РФ).

**Смежные права** – интеллектуальные права на результаты исполнительской деятельности (исполнения), на фонограммы, на сообщение в эфир или по кабелю радио- и телепередач (вещание организаций эфирного и кабельного вещания), на содержание баз данных, а также на произведения науки, литературы и искусства, впервые обнародованные после их перехода в общественное достояние. К смежным правам относится исключительное право, а в отдельных случаях, предусмотренных законодательством, относятся также личные неимущественные права. Смежные права осуществляются с соблюдением авторских прав на произведения науки, литературы и искусства, использованные при создании объектов смежных прав. Смежные права признаются и действуют независимо от наличия и действия авторских прав на такие произведения (ст. 1303 ГК РФ).

**Топология интегральной микросхемы** – зафиксированное на материальном носителе пространственно-геометрическое расположение совокупности элементов интегральной микросхемы и связей между ними. При этом интегральной микросхемой является микроэлектронное изделие окончательной или промежуточной формы, которое предназначено для выполнения функции электронной схемы, элементы и связи которого нераздельно сформированы в объеме и (или) на поверхности материала, на основе которого изготовлено такое изделие (ст. 1448 ГК РФ).



### 3. Классификация изобретений

Для обеспечения поиска в фондах патентных документов их классифицируют по тематическим рубрикам. Исторически в каждой промышленно развитой стране создавались свои национальные системы классификации. По договоренности ряда европейских стран была создана Международная Патентная Классификация (МПК) изобретений, за основу которой была принята французская.

Система МПК легко корректируема по мере развития техники, что и происходит каждые пять лет (сейчас каждый год), – вносятся новые рубрики, уточняются прежние. Интернет версия Классификации, доступная на вебсайте Всемирной организации интеллектуальной собственности (WIPO) ([www.wipo.int/classifications/ipc](http://www.wipo.int/classifications/ipc)), представляет официальную публикацию МПК. Она содержит полный текст Классификации на английском и французском языках действующей версии, а также предыдущих версий. Интернет версия Классификации на русском языке доступна на сайте Федерального института промышленной собственности (ФИПС) ([http://www1.fips.ru/wps/portal/ofic\\_pub\\_ru/#page=classification&type=IZPM&level=interContent](http://www1.fips.ru/wps/portal/ofic_pub_ru/#page=classification&type=IZPM&level=interContent)).

В МПК введена пятиступенчатая система иерархии, по которой каждый патент найти среди прочих. МПК включает РАЗДЕЛЫ, КЛАССЫ, ПОДКЛАССЫ, ГРУППЫ и ПОДГРУППЫ. Индексами при классификации служат сочетания букв и цифр.

#### Разделы

Первой ступенью иерархии являются **разделы**, на которые поделена вся техника:

Раздел А – удовлетворение жизненных потребностей человека;

Раздел В – различные технологические процессы; транспортирование;

Раздел С – химия; металлургия;

Раздел D – текстиль; бумага;

Раздел Е – строительство и горное дело;

Раздел F – машиностроение; освещение; отопление; оружие и боеприпасы; взрывные работы;

Раздел G – физика;

Раздел H – электричество.

#### Классы

Следующая ступень в иерархии – **классы**.

Например, раздел G – физика – поделен на 13 классов:

G01 – измерение; испытание;

G02 – оптика;

G03 – фотография; кинематография; электрография; голография; и др.;

G04 – часы и прочие измерители времени;

G05 – управление; регулирование;

G06 – вычисление; счет;

G07 – контрольные устройства;

G08 – сигнализация;

G09 – средства обучения; тайнопись; дисплеи; и др.;

G10 – музыкальные инструменты; акустика;

G11 – накопление информации;

G12 – конструктивные элементы приборов;

G21 – ядерная физика, ядерная техника.

В каждом разделе может быть 99 классов.

#### Подклассы

Классы подразделяются на **подклассы**, обозначаемые латинскими буквами. Так, *класс G02* включает подклассы:

G02B – оптические элементы, системы или приборы;

G02C – очки; солнечные или защитные очки с оптическими стеклами; контактные линзы;

G02F – Приборы или устройства для управления интенсивностью, цветом, фазой, поляризацией или направлением света, оптические функции которых изменяются при изменении оптических

свойств среды в этих приборах или устройствах например для переключения, стробирования, модуляции или демодуляции; оборудование или технологические процессы для этих целей; преобразование частоты; нелинейная оптика; оптические логические элементы; оптические аналого-цифровые преобразователи.

### **Группы**

Ниже подклассов следуют **группы**, обозначаемые числами (от 1 и далее), а через косую черту от них идут номера **подгрупп**. Рассмотрим подкласс антенн G02C. Для него группа

G02C 1 / – очки и т.п.;

G02C 3 / – специальные поддерживающие устройства для оптических стекол или линз;

G02C 5 / – конструкция неоптических элементов очков;

G02C 7 / – оптические элементы очков;

G02C 9 / – крепление вспомогательных оптических элементов;

G02C 11/ – неоптические вспомогательные элементы; их крепление;

G02C 13 / – Сборка; ремонт; чистка.

### **Подгруппы**

После косой черты следует указание на номер **подгруппы**. Рассмотрим подгруппы, относящиеся к креплению вспомогательных оптических элементов – к группе G02C 9/

G02C 9/02 – путем крепления на петлях;

G02C 9/04 – подгонкой или с помощью зажимов.

Таким образом, крепление вспомогательных оптических элементов (путем крепления на петлях) следует искать в подгруппе G02C 9/02 патентов всех стран мира.

Таким образом, поиск патентной информации начинается только после определения необходимого класса, группы и подгруппы. Выбор группы стран, по которым проводится поиск, зависит от поставленной задачи.

#### 4. Международные коды идентификации элементов библиографических данных

В соответствии со стандартом ST.9 Всемирной организации интеллектуальной собственности для идентификации библиографических данных патентов предусматриваются международные цифровые коды. Коды обозначаются арабскими цифрами в маленьких кружочках или круглых скобках непосредственно перед соответствующим библиографическим элементом.

**Наиболее важными** из них являются:

- (11) – номер охранного документа (патента, авторского свидетельства);
- (13) – код вида документа (**A** – заявка, прошедшая формальную экспертизу, **C1** - патент, выданный без предшествующей публикации сведений о заявке, **C2** - патент, выданный с предшествующей публикацией сведений о заявке, (**C** - патент Российской Федерации), **U1** – патент или свидетельство на полезную модель;
- (19) – код страны публикации (RU - Россия, FR - Франция, US – США, и т.д.)
- (21) – регистрационный номер заявки;
- (22) – дата поступления заявки;
- (24) – дата начала действия патента;
- (31), (32), (33) – приоритетные данные (номер первичной заявки, дата приоритета, страна приоритета);
- (43) – дата публикации заявки;
- (51) – индекс МПК;
- (54) – название изобретения или полезной модели;
- (71) – имя и/или наименование заявителя(ей), код страны местожительства и/или местонахождения заявителя(ей);
- (72) – имя автора(ов), код страны местожительства;
- (73) – имя и/или наименование патентообладателя.

Полный список кодов можно найти на сайте Роспатент ([http://www.rupto.ru/docs/interdocs/stand\\_wipo/03\\_09\\_01.pdf](http://www.rupto.ru/docs/interdocs/stand_wipo/03_09_01.pdf)).

## 5. Проведение патентного поиска

Патентная информация является одним из оперативных видов научно-технической информации и позволяет судить о существующем уровне и тенденциях развития современной науки и техники. Как правило, патентные исследования проводят перед началом разработки устройства, технологического процесса или конструкторской разработки. Содержание и порядок проведения патентных исследований регулируются ГОСТ Р 15.011-96. Патентные исследования, включают в себя следующие основные виды работ:

- составление задания на проведение патентных исследований;
- составление регламента поиска;
- поиск и отбор патентной документации и научно-технической литературы (наиболее трудоемкая часть);
- систематизация и анализ отобранной документации и литературы;
- подготовка выводов и рекомендаций;
- составление отчета о патентных исследованиях.

### Задание на проведение патентных исследований

Задание на проведение патентных исследований включает:

- **тему поиска** (по разрабатываемым в проекте *системам, конструкциям, устройствам или составным частям этих объектов* разработки).
- **назначение объекта поиска**;
- **перечень стран**, по патентным фондам которых необходимо провести поиск (как минимум, это - Россия, США, страны Европы);
- **ретроспективность** (глубину) поиска (как правило, не менее пяти лет).

### Регламент поиска

Для составления регламента поиска, в соответствии с темой патентных исследований, производится:

- разбивка (в случае необходимости) предмета поиска на составные части;
- классификация предмета поиска и его составных частей по МПК.

### Поиск и отбор информации

Поиск и отбор патентной документации и научно-технической литературы необходимо вести на заданную ретроспективу по патентным фондам стран, указанных в задании. В первую очередь, по алфавитно-предметному указателю МПК определяют раздел, класс, подкласс разрабатываемого объекта и его составных частей, а по указателю классов изобретений уточняют группу и подгруппу, т.е. индекс по МПК. Затем, в соответствии с найденным индексом МПК, просматриваются основные источники информации. В некоторых случаях целесообразно обратиться за консультацией к тем людям, перед которыми стояла или могла стоять подобная техническая задача. Возможно, они сразу помогут ограничить круг поисков источников информации.

### Основные источники патентной информации

- **описания изобретений** к опубликованным заявкам, авторским свидетельствам и патентам, в которых даны сведения о конкретном техническом решении, с иллюстрацией и критической оценкой предшествующих технических решений;
- **официальные патентные бюллетени**, издаваемые патентными ведомствами, в которых даются формулы изобретений, полезных моделей;
- любые другие открытые документы, содержащие сведения об изобретениях, полезных моделях и промышленных образцах;
- **Интернет-ресурсы** (открытые базы данных рефератов и/или полнотекстовых описаний изобретений, полезных моделей и промышленных образцов с доступом через Интернет).

Далее рассмотрим методику проведения патентного поиска с использованием Интернет-ресурсов. В частности, рассмотрим особенности поиска в базах данных ФИПС, Патентного ведомства США и Европейской патентной организации.

### 5.1. Проведение патентного поиска в базе данных ФИПС

Бесплатный доступ на сайте ФИПС открыт к базе данных рефератов Российских патентных документов с 1994 г., базе данных рефератов полезных моделей и Международной патентной классификации. По умолчанию доступен только ограниченный набор баз данных. Для получения доступа ко всем базам данных необходимо зарегистрироваться, произвести оплату по карте или банковским платежом.

**Бесплатный доступ** (ограниченный набор баз данных) открыт к следующим базам данных по объектам интеллектуальной собственности, зарегистрированным в России:

- Перспективные изобретения (полнотекстовая)
- Изобретения на русском и английском языках (реферативные)
- Полезные модели (реферативная)
- Программы для ЭВМ
- Зарегистрированные базы данных
- Топологии интегральных микросхем
- Изобретения, полезные модели, промышленные образцы и товарные знаки за последний месяц (полнотекстовая информация, опубликованная за последний месяц).

**Платный доступ** открыт к следующим базам данных по объектам интеллектуальной собственности, зарегистрированным в России:

- Изобретения (полнотекстовая с 1994 года по наше время)
- Заявки на изобретения
- Изобретения (ретроспективная полнотекстовая с 1924-1993 г.г.)
- Полезные модели (полнотекстовая)
- Товарные знаки
- Заявки на товарные знаки
- Наименования мест происхождения товаров
- Заявки на наименования мест происхождения товаров
- Общеизвестные товарные знаки
- Промышленные образцы

Для поиска информации в БД необходимо выполнить следующие шаги.

**Шаг 1.** Для входа в бесплатную БД открываем в браузере сайт ФИПС и соответствующий раздел «Информационные ресурсы» в левой вертикальной колонке разделов ([http://www1.fips.ru/wps/wcm/connect/content\\_ru/ru/inform\\_resources/](http://www1.fips.ru/wps/wcm/connect/content_ru/ru/inform_resources/)). Далее переходим в подраздел «Информационно-поисковая система». Далее нажмите на кнопку «Перейти к поиску», вход в информационно-поисковую систему (ИПС) осуществляется без ввода логина/пароля.

ПОШЛИНЫ

МЕЖДУНАРОДНОЕ СОТРУДНИЧЕСТВО

СОТРУДНИЧЕСТВО С РЕГИОНАМИ РОССИИ

КОНФЕРЕНЦИИ, СЕМИНАРЫ

НАУЧНАЯ ДЕЯТЕЛЬНОСТЬ

ОБУЧЕНИЕ

ОТДЕЛЕНИЕ «ВСЕРОССИЙСКАЯ ПАТЕНТНО-ТЕХНИЧЕСКАЯ БИБЛИОТЕКА»

ОТДЕЛЕНИЕ «ПАЛАТА ПО ПАТЕНТНЫМ СПОРАМ»

ЭЛЕКТРОННОЕ ВЗАИМОДЕЙСТВИЕ С ЗАЯВИТЕЛЯМИ

ОФИЦИАЛЬНЫЕ ПУБЛИКАЦИИ

ИНФОРМАЦИОННЫЕ РЕСУРСЫ

Информационно - поисковая система

- Зарегистрироваться
- Оплатить
- Поиск

Перейти к поиску

Больше не поддерживается база данных интеллектуальной собственности V

- Информация о составе и нап
- Для получения доступа ко вс
- Доступ через интернет к баз: или нескольким запросам. Од происхождения товара равня происхождения товара равня
- Доступ через интернет к баз:
- Реквизиты ФИПС для оплаты
- Если у Вас возникли проблем
- Платежные документы необх

Бесплатный доступ (ограниченн

- Перспективные изобретения (г
- Изобретения на русском и англ
- Полезные модели (реферативн
- Программы для ЭВМ
- Зарегистрированные базы дан
- Топологии интегральных микр

На главную

<< НА САЙТ

ИНФОРМАЦИОННО-ПОИСКОВАЯ СИСТЕМА

Выбор БД для поиска

Поиск

Найденные документы

Документ

Настройки

Инструкция

Войти

### Информационно-поисковая система

#### Выбор БД для поиска

Патентные документы РФ (рус.)

Патентные документы РФ (анг.)

Международная патентная классификация

Российские товарные знаки

Международная классификация товаров и услуг

Российские промышленные образцы

Международная классификация промышленных образцов

Программы для ЭВМ, БД и ТИМС

**Шаг 2.** Выбираем базу данных для поиска. Например, Патентные документы РФ.

<< НА САЙТ

ИНФОРМАЦИОННО-ПОИСКОВАЯ СИСТЕМА

Выбор БД для поиска

Поиск

Найденные документы

Документ

Настройки

Инструкция

Войти

### Выбор БД для поиска

Для выбора базы данных щелкнуть в квадратике слева от ее названия (поставить галочку). Для отмены выбора убрать

Патентные документы РФ (рус.)

Патентные документы РФ (анг.)

Международная патентная классификация

Российские товарные знаки

Международная классификация товаров и услуг

Российские промышленные образцы

Международная классификация промышленных образцов

Программы для ЭВМ, БД и ТИМС

? Рефераты российских изобретений

? Заявки на российские изобретения

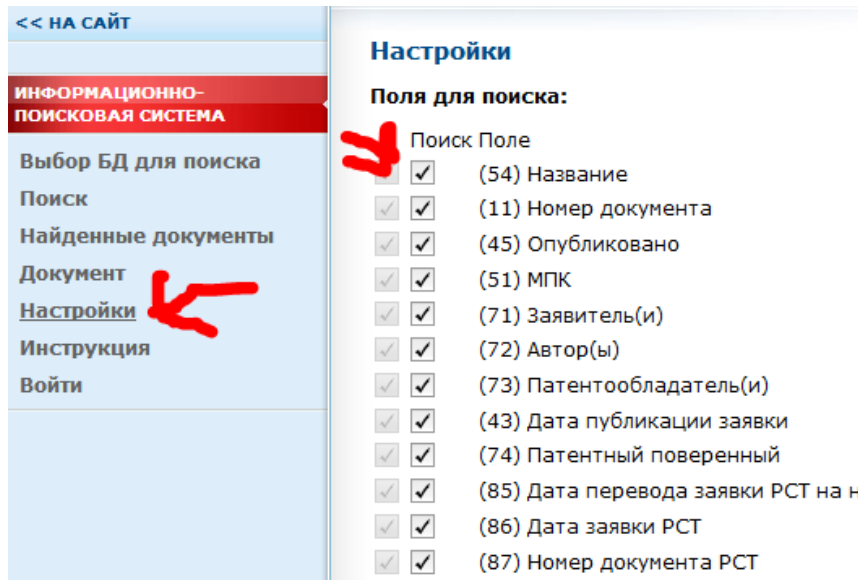
? Полные тексты российских изобретений и

? Формулы российских полезных моделей

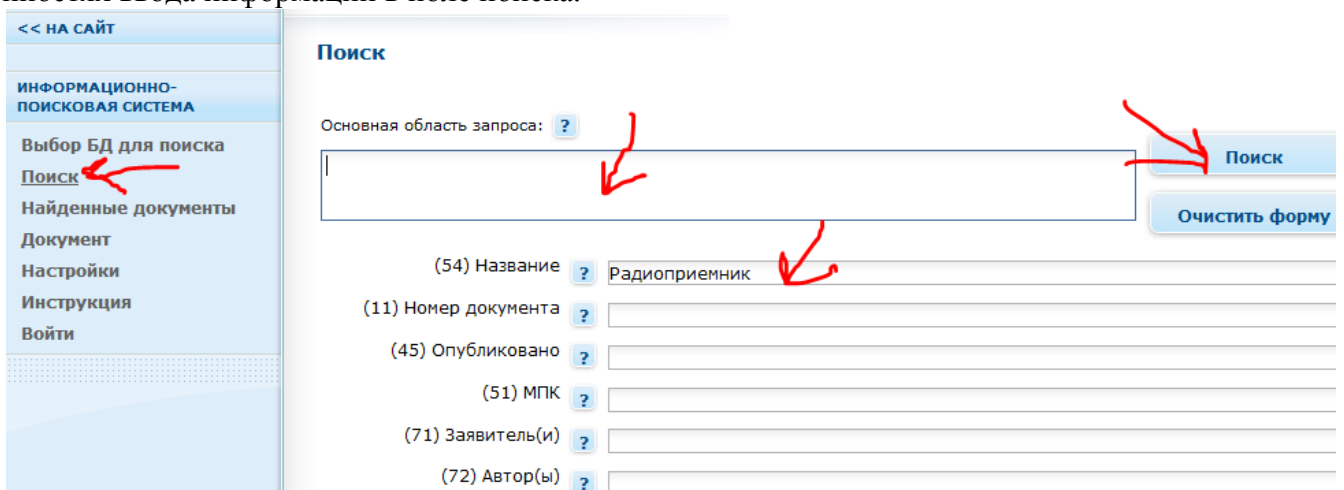
? Формулы российских полезных моделей из

? Перспективные российские изобретения

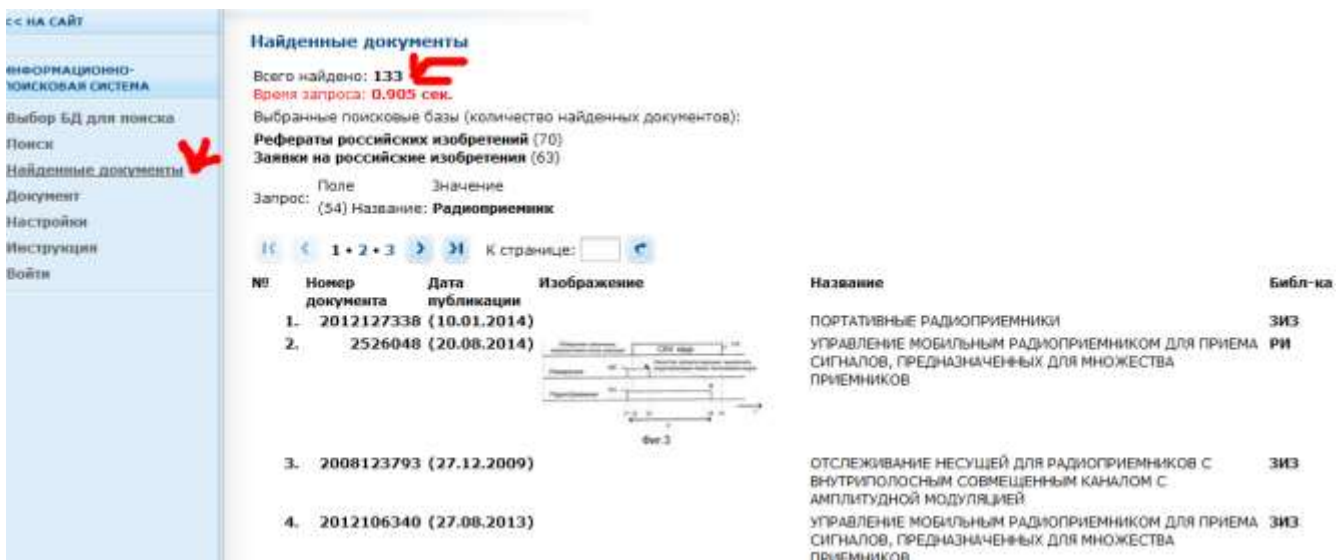
**Шаг 3.** Переходим в подраздел «Настройки». Выбираем поля для поиска.



**Шаг 4.** Переходим в подраздел «Поиск». Заполняем соответствующие поля, чтобы выполнить поиск. Возле каждого поля есть знак вопроса. При нажатии на знак можно получить рекомендации об особенностях ввода информации в поле поиска.



**Шаг 4.** Наживаем на кнопку поиск.



В результате поиска в базах найдено 133 документа. Результаты представлены в виде таблицы. Для того, чтобы уменьшить количество документов, необходимо сузить область поиска. Для этого нужно кроме ключевого слова добавить, например, еще ключевое одно слово или раздел МПК.

**Шаг 5.** Далее проводится анализ полученного списка на предмет отбора нужных (по заданным критериям) патентов. Предположим, что выбранным критериям поиска удовлетворяет патент № 2472126 «Способ измерения динамического диапазона радиоприемника по интермодуляции и устройство для его осуществления».

**Шаг 6.** Щелкаем по ссылке на патент, после чего открывается окно с первой страницей патента. На странице находятся библиографические данные и реферат. Нажав на интерактивные ссылки с номером заявки или датой опубликования можно перейти к PDF-файлу текста заявки (патента).

**Шаг 7.** На этом шаге поиск может быть продолжен или остановлен в зависимости от выбранных критериев поиска и числа найденных технических решений.





ФЕДЕРАЛЬНАЯ СЛУЖБА  
ПО ИНТЕЛЛЕКТУАЛЬНОЙ СОБСТВЕННОСТИ

(51) МПК

G01R 23/20 (2006.01)

(12) ОПИСАНИЕ ИЗОБРЕТЕНИЯ К ПАТЕНТУ

Статус: может прекратить свое действие (последнее изменение статуса: 07.02.2017)  
Пошлина: учтена за 5 год с 01.10.2015 по 30.09.2016

(21)(22) Заявка: 2011140797/28, 30.09.2011

(24) Дата начала отсчета срока действия патента:  
30.09.2011

Приоритет(ы):

(22) Дата подачи заявки: 30.09.2011

(45) Опубликовано: 10.01.2013 Бюл. № 1

(56) Список документов, цитированных в отчете о  
поиске: RU 2254590 C1, 20.06.2005. RU  
2224264 C2, 20.02.2004. RU 2030751 C1,  
10.03.1995. RU 2032272 C1, 27.03.1995. SU  
824458 A1, 23.04.1981. US 6263289 B1,  
17.07.2001. US 20070223920 A1, 27.09.2007.  
US 8026728 B2, 27.09.2011. Wilkerson J.R.  
Wideband high dynamic range distortion  
measurement // Radio and Wireless  
Symposium. - 22-24.01.2008. JP 6058964 A,  
04.03.1994.

Адрес для переписки:

191025, Санкт-Петербург, ул. Марата, 16,  
кв.13, Т.С. Приходько

(72) Автор(ы):

Богачев Сергей Васильевич (RU)

(73) Патентообладатель(и):

Богачев Сергей Васильевич (RU)

(54) СПОСОБ ИЗМЕРЕНИЯ ДИНАМИЧЕСКОГО ДИАПАЗОНА РАДИОПРИЕМНИКА ПО  
ИНТЕРМОДУЛЯЦИИ И УСТРОЙСТВО ДЛЯ ЕГО ОСУЩЕСТВЛЕНИЯ

(57) Реферат:

Изобретения относятся к области радиотехнических измерений и могут быть использованы для измерений динамического диапазона (ДД) радиоприемника по интермодуляции. В способе измерения ДД радиоприемника по интермодуляции на

## 5.2. Проведение патентного поиска в базе данных Патентного ведомства США

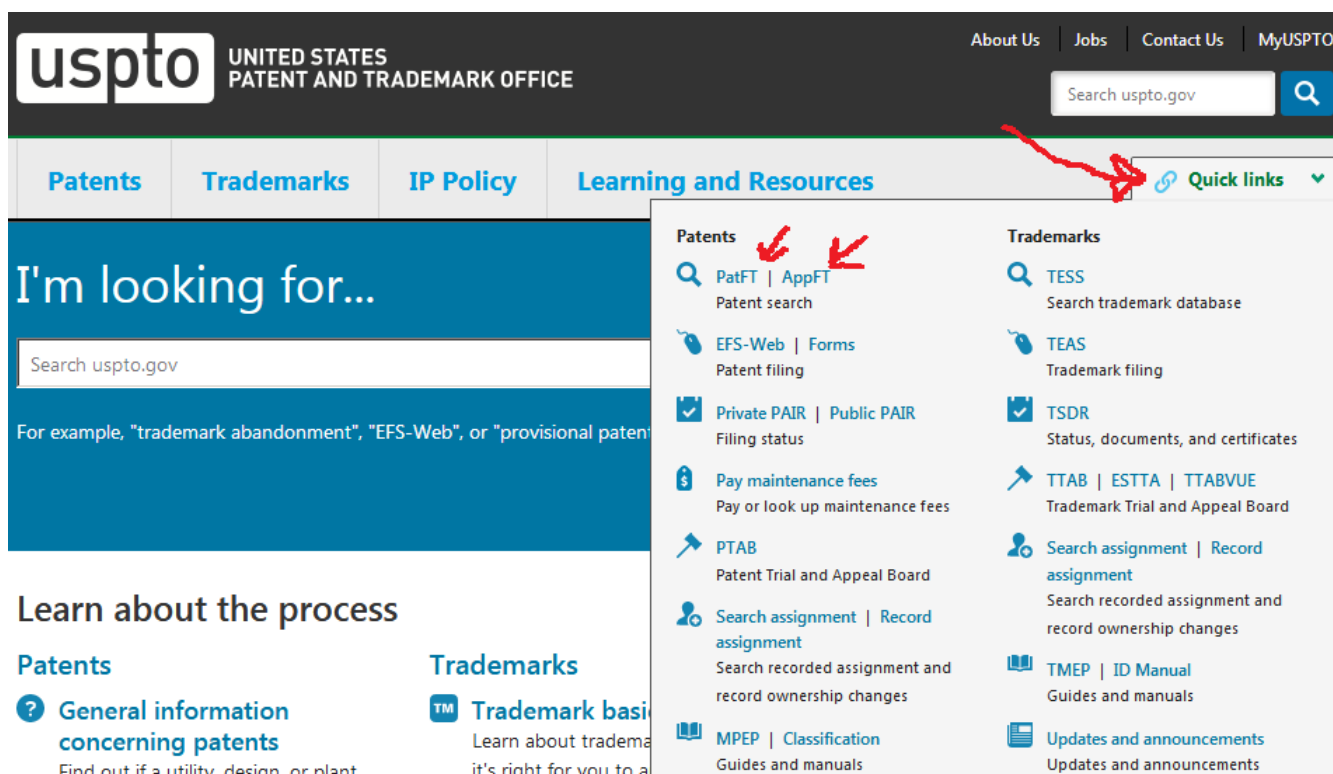
Патентное ведомство США дает возможность поиска патентной информации в полнотекстовой базе данных патентов США бесплатно (в отличие от российской государственной организации Роспатент). Доступ к патентным ресурсам открыт, начиная с документов, датируемых 1976 г.

Для поиска патентной информации в этой базе данных необходимо выполнить следующие шаги:

**Шаг 1.** Открываем в браузере страницу сайта Патентного ведомства США <https://www.uspto.gov/>

**Шаг 2.** В меню «Quick links» в столбце «Patents» выбираем, в которой из баз данных хотим выполнить поиск информации:

- PatFT – база данных выданных патентов;
- AppFT – база данных заявок на выдачу патентов.



**Шаг 3.** Например, выбираем базу данных выданных патентов «PatFT».

Доступны три режима поиска:

- быстрый (Quick Search),
- расширенный (Advanced Search),
- поиск по номеру патента (Patent Number Search).

Ввод номера патента в поле «Search» должен производиться с учетом следующих правил:

- число цифр (знаков) в номере патента должно равняться 7,
- сам номер патента можно записывать только в двух вариантах, например, 5146634 (все цифры без пробелов) либо 5,146,634 (с запятой в виде разделителя).

Наибольшие возможности по поиску патентной информации дает режим расширенного поиска (Advanced Search). Но на практике чаще всего используется режим быстрого поиска (Quick Search).

Рассмотрим процедуру поиска информации в режиме «Quick Search».

## USPTO PATENT FULL-TEXT AND IMAGE DATABASE

[Home](#)
[Quick](#)
[Advanced](#)
[Pat Num](#)
[Help](#)
[View Cart](#)

Data current through June 6, 2017..

Query [\[Help\]](#)

Term 1:  in Field 1:

AND

Term 2:  in Field 2:

Select years [\[Help\]](#)

1976 to present [full-text]



Patents from 1790 through 1975 are searchable only by Issue Date, Patent Number, and Current US Classification. When searching for specific numbers in the Patent Number field, patent numbers must be seven characters in length, excluding commas, which are optional.

## USPTO PATENT FULL-TEXT AND IMAGE DATABASE

[Home](#)
[Quick](#)
[Advanced](#)
[Pat Num](#)
[Help](#)
[View Cart](#)

Data current through June 6, 2017..

Query [\[Help\]](#)

Examples:

tll/(tennis and (racquet or racket))

isd/1/8/2002 and motorcycle

in/newmar-julie

Select Years [\[Help\]](#)

1976 to present [full-text]



Patents from 1790 through 1975 are searchable only by Issue Date, Patent Number, and Current Classification (US, IPC, or CPC). When searching for specific numbers in the Patent Number field, patent numbers must be seven characters in length, excluding commas, which are optional.

Field Code	Field Name	Field Code	Field Name
PN	<a href="#">Patent Number</a>	IN	<a href="#">Inventor Name</a>
ISD	<a href="#">Issue Date</a>	IC	<a href="#">Inventor City</a>
TTL	<a href="#">Title</a>	IS	<a href="#">Inventor State</a>
ABST	<a href="#">Abstract</a>	ICN	<a href="#">Inventor Country</a>
ACLM	<a href="#">Claim(s)</a>	AANM	<a href="#">Applicant Name</a>
CLASS	<a href="#">Classification</a>	AACT	<a href="#">Applicant City</a>

## USPTO PATENT FULL-TEXT AND IMAGE DATABASE

[Home](#)
[Quick](#)
[Advanced](#)
[Pat Num](#)
[Help](#)
[View Cart](#)

Data current through June 6, 2017.

Enter the patent numbers you are searching for in the box below.

Query [\[Help\]](#)




All patent numbers must be seven characters in length, excluding commas, which are optional. Examples:

Utility -- 5,146,634 6923014 0000001

Design -- D339,456 D321987 D000152

Plant -- PP08,901 PP07514 PP00003

Reissue -- RE35,312 RE12345 RE00007

Defensive Publication -- T109,201 T855019 T100001

Statutory Invention Registration -- H001,523 H001234 H000001

Re-examination -- RX29,194 RE29183 RE00125

Additional Improvement -- AI00,002 AI000318 AI00007

**Шаг 4.** В режиме «Quick Search» необходимо:

- выбрать временной интервал (Select years); возможно два режима - поиск в полнотекстовой БД с 1976 г. по настоящий момент, и поиск во всей базе данных, начиная с 1790 года;
- ввести ключевые слова («Term 1» и «Term 2»), поиск которых производится в полях «Field 1» и «Field 2». При этом возможно использование логических операторов «AND», «OR», «ANDNOT»;
- выбрать поле базы данных, в которых проводится поиск ключевых слов:
  - все поля (All fields),
  - название (Title),
  - реферат (Abstract),
  - дата выдачи патента (Issue Date),
  - номер патента (Patent Number), и т.д.

**USPTO PATENT FULL-TEXT AND IMAGE DATABASE**

[Home](#)   [Quick](#)   [Advanced](#)   [Pat Num](#)   [Help](#)  
[View Cart](#)

**Data current through June 6, 2017..**

Query [\[Help\]](#)   **Ключевые слова**

Term 1:  in Field 1:  **↓**

Term 2:  in Field 2:  **↓**

Select years [\[Help\]](#)   **логический оператор**

1976 to present [full-text] **↓**

Patents from 1790 through 1975 are searched, and Current US Patents are searched for the last seven characters.

**AND**

- All Fields
- All Fields
- Title
- Abstract
- Issue Date
- Patent Number
- Application Date
- Application Serial Number
- Application Type
- Applicant Name
- Applicant City
- Applicant State

**Шаг 5.** Вводим ключевые слова или одно слово в «Term 1» (marine radar) и выбираем поле «Field 1» (Title). Нажимаем кнопку «Search».

**USPTO PATENT FULL-TEXT AND IMAGE DATABASE**

[Home](#)   [Quick](#)   [Advanced](#)   [Pat Num](#)   [Help](#)  
[View Cart](#)

**Data current through June 6, 2017..**

Query [\[Help\]](#)

Term 1:  in Field 1:  **↓**

Term 2:  in Field 2:  **↓**

Select years [\[Help\]](#)

1976 to present [full-text] **↓**

**AND**

**Search**   Сброс

**Шаг 6.** В раскрывшемся окне появятся результаты поиска.

USPTO PATENT FULL-TEXT AND IMAGE DATABASE

[Home](#)

[Quick](#)

[Advanced](#)

[Pat Num](#)

[Help](#)

[Bottom](#)

[View Cart](#)

*Searching US Patent Collection...*

**Results of Search in US Patent Collection db for:**

**TTL/"marine radar": 14 patents.**

*Hits 1 through 14 out of 14*

Jump To

Refine Search

PAT. NO.	Title
1 <a href="#">9,599,704</a>	<a href="#">Marine radar based on cylindrical array antennas with other applications</a>
2 <a href="#">D751,534</a>	<a href="#">Marine radar</a>
3 <a href="#">8,330,651</a>	<a href="#">Single-antenna FM/CW marine radar</a>
4 <a href="#">8,305,257</a>	<a href="#">Method and apparatus for coherent marine radar measurements of properties of ocean</a>
5 <a href="#">7,840,075</a>	<a href="#">Marine radar system with three-dimensional memory</a>
6 <a href="#">7,688,257</a>	<a href="#">Marine radar systems and methods</a>
7 <a href="#">5,669,325</a>	<a href="#">Marine radar arch</a>

Найдено 14 патентов США (выданных с 1976 по 2017 гг.), в названии (Title) которых присутствуют ключевые слова «marine radar». Все патенты упорядочены по убыванию - первыми в списке идут недавно выданные патенты.

**Шаг 7.** Для того, чтобы сузить область поиска добавляем в поле «Refine Search» следующую комбинацию «AND «FM» ("FM" – частотная модуляция). После этого нажимаем кнопку «Refine Search».

В результате, количество найденных патентов уменьшилось до 4.

*Searching US Patent Collection...*

**Results of Search in US Patent Collection db for:**

**(TTL/"marine radar" AND "FM"): 4 patents.**

*Hits 1 through 4 out of 4*

Jump To

Refine Search

PAT. NO.	Title
1 <a href="#">9,599,704</a>	<a href="#">Marine radar based on cylindrical array antennas with other applications</a>
2 <a href="#">8,330,651</a>	<a href="#">Single-antenna FM/CW marine radar</a>
3 <a href="#">8,305,257</a>	<a href="#">Method and apparatus for coherent marine radar measurements of proper</a>
4 <a href="#">7,688,257</a>	<a href="#">Marine radar systems and methods</a>

**Шаг 8.** Для открытия текста документа патента необходимо щелкнуть на его номер или название.

Откроем первый в списке патент. В начале приводятся номер патента, название, фамилия первого автора и дата выдачи патента. Далее идут реферат, полностью имена авторов, имя (название) патентообладателя (как правило, организация), дата подачи заявки, и коды изобретения в соответствии с различными патентными классификаторами (нас интересует Международная патентная классификация - "International Class").

Далее в патенте приводится список источников (в том числе и патентов), использованных авторами при написании данной заявки на изобретение.

United States Patent

Номер патента → 9,599,704

Mitchell ← Автор

Дата выдачи → March 21, 2017

*Marine radar* based on cylindrical array antennas with other applications

Название патента ↗

Abstract ← Реферат

An all-solid-state marine radar technology based on a non-rotating cylindrical array antenna is described. Multiple transmit and receive modules are used to form the antenna beam, which allows the beam sequencing, the dwell time in each beam position, the resolution, and the beam shape to be varied in order to make best use of the available energy. Waveforms with a high duty ratio can be used on transmit in order to make efficient use of solid-state power amplifiers. High resolution in both range and Doppler provides high measurement accuracy and superior performance in clutter. Alternate embodiments, including continuous waveform embodiments are disclosed.

Inventors: Mitchell; Richard L. (Palos Verdes, CA) ← Авторы

Applicant: Name City State Country Type

Assignee: MARK Resources, Inc. Torrance CA US ← Патентообладатель

Family ID: 54367684

Appl. No.: 14/690,584

Filed: April 20, 2015 ← Дата подачи заявки

## Prior Publication Data

Document Identifier

US 20150323659 A1

Publication Date

Nov 12, 2015

## Related U.S. Patent Documents

Application Number

14270622

Filing Date

May 6, 2014

Patent NumberIssue Date

Current U.S. Class:

1/1

Current CPC Class:

G01S 13/9307 (20130101); H01Q 3/26 (20130101); G01S 13/0209 (20130101); G01S

Current International Class:

Коды по МПК ↗

G01S 13/66 (20060101); G01S 13/93 (20060101); G01S 13/02 (20060101); G01S 7/28 (20060101); H01Q 21/20 (20060101); G01S 7/04 (20060101); H01Q

References Cited [[Referenced By](#)]

## U.S. Patent Documents

[3653057](#)

March 1972

Charlton

[4791421](#)

December 1988

Morse et al.

[5028930](#)

July 1991

Evans

## Ссылки на литературу → Other References

D E. N. Davies et al. "Cylindrical arrays with electronic beam scanning," in Proceedings of the Institution of Electrical Engineers, vol. 112, No. 3, pp. 497-505, Mar. 1965. doi: 10.1049/piee.1965.0083. cited by examiner .  
P. Issogna et al. L-Band High Power Transmit/receive Module for Electronically Scanned Cylindrical Array Radar, IEEE MTT-S International Microwave Symposium Digest, 1993. pp. 497-500. vol. 2. doi: 10.1109/MWSYM.1993.276773. cited by examiner .

Затем приводится патентная формула и полное описание патента.

При необходимости можно просмотреть рисунки к описанию патента, выбрав пункт меню «Images» в конце страницы.

[Claims](#)

What is claimed is:

Патентная формула

1. A method of providing and operating a radar system for detecting moving targets comprising: providing a cylindrical array antenna with one or more layers of array elements equally spaced around a respective cylinder; digitally controlling the array elements to activate a subset of the array elements at any given time; generating waveforms that are common to all active transmit array elements, the waveforms having phase or frequency modulation to provide high resolution in range; controlling

[Description](#)

BACKGROUND OF THE INVENTION

Описание изобретения

#### 1. Field of the Invention

The present invention relates to the field of marine radar for collision avoidance and navigation at sea, for locating navigation waypoints and hazards, for assessing wave conditions, and for monitoring ship traffic from a shore-based location. Related applications include surveillance of borders, harbors, coastlines, and secure facilities. An extension of the basic design provides surveillance of the airspace.

skilled in the art that various changes in form and detail may be made therein without departing from the spirit and scope of the invention as defined by the full breadth of the following claims.

\* \* \* \* \*

[Images](#)

Рисунки патента

[View Cart](#)

[Add to Cart](#)

[Hit List](#)

[Next](#)

[Top](#)

[Home](#)

[Quick](#)

[Advanced](#)

[Pat Num](#)

[Help](#)

База данных Патентного ведомства США позволяет просматривать рисунки и чертежи, прилагаемые к патентам, а также сами патенты, в графической форме.

При нажатии на ссылку «Images» откроется (загрузится) первая страница патента. Навигация в вертикальной колонке слева позволяет перейти на страницу с определенной информацией (например, к чертежам «Drawings» или патентной формуле «Claims»).

При нажатии на кнопку «Full Pages» загрузятся все страницы патента и их можно будет пролистать подряд или сохранить в файл формата «PDF».

United States Patent and Trademark Office

Home | Site Index | Search | FAQ | Glossary | Guides | Contacts | eBusiness | eBiz alerts | News | Help

Patent #: US009599704 Section: 0 of 12 pages Help

1 из 12 110%

Сохранить

число страниц патента

US009599704B2

Навигация

(12) **United States Patent Mitchell**

(10) Patent No.: **US 9,599,704 B2**  
(45) Date of Patent: **\*Mar. 21, 2017**

(54) **MARINE RADAR BASED ON CYLINDRICAL ARRAY ANTENNAS WITH OTHER APPLICATIONS**

(58) **Field of Classification Search**  
CPC .. G01S 7/032; G01S 2013/0245; G01S 13/66; G01S 13/0209; G01S 13/9307; (Continued)

(71) Applicant: **MARK Resources, Inc., Torrance, CA (US)**

(56) **References Cited**  
U.S. PATENT DOCUMENTS  
3,653,057 A \* 3/1972 Charlton ..... H01Q 3/40 342/373  
4,791,421 A 12/1988 Morse et al. (Continued)

(72) Inventor: **Richard L. Mitchell, Palos Verdes, CA (US)**

(73) Assignee: **MARK Resources, Inc., Torrance, CA (US)**

(\* ) Notice: Subject to any disclaimer, the term of this patent is extended or adjusted under 35 U.S.C. 154(b) by 0 days.  
This patent is subject to a terminal disclaimer.

D. E. N. Davies et al. "Cylindrical arrays with electronic beam scanning," in Proceedings of the Institution of Electrical Engineers, vol. 112, No. 3, pp. 497-505, Mar. 1965. doi: 10.1049/piee.1965.n002 \*

Full Text  
Help  
Go to Page:  Go  
Sections:  
Front Page  
Drawings  
Specifications  
Claims  
Full Document:  
Full Pages  
Все страницы

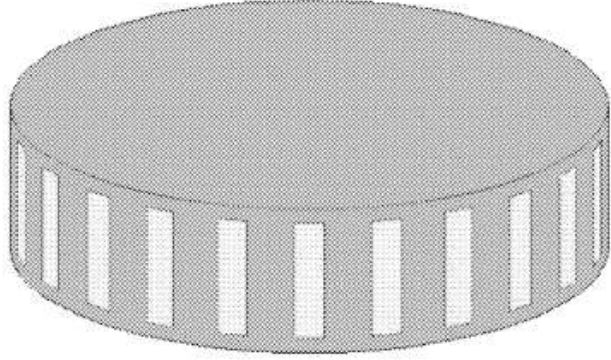
United States Patent and Trademark Office

Home | Site Index | Search | FAQ | Glossary | Guides | Contacts | eBusiness | eBiz alerts | News | Help

Patent #: US009599704 Section: Drawings 3 of 12 pages Help

1 из 1 110%

U.S. Patent Mar. 21, 2017 Sheet 1 of 5 US 9,599,704 B2



Чертеж (рисунок) → Fig. 1a

Full Text  
Help  
Go to Page:  Go  
Sections:  
Front Page  
Drawings  
Specifications  
Claims  
Full Document:  
Full Pages

Если просмотренное описание не удовлетворяет сформулированным критериям, то поиск по данному алгоритму повторяется заново.



### 5.3. Проведение патентного поиска в базе данных Европейской патентной организации

База данных ЕРО (European Patent Office) предоставляет бесплатный доступ к более 90 миллионам патентов и заявок от сотни национальных и нескольких международных патентных бюро.

Для поиска патентной информации в базе необходимо выполнить следующие шаги.

**Шаг 1.** Открываем в браузере страницу для поиска патентов в базе Европейской патентной организации <http://worldwide.espacenet.com/>

В меню (вертикальная колонка с левой стороны) предусмотрен выбор различных видов поиска патентов:

- быстрый поиск «Smart search»,
- расширенный поиск «Advanced search»,
- поиск по номеру патента «Number search»,
- поиск по международному классификатору МПК «Classification search».

Ниже на странице имеется короткий видеоролик с кратким описанием базы данных и принципами поиска информации в ней. Обязательно нужно ознакомиться с видеороликом.

#### Online products – need some answers?

Use the [discussion forum](#) and get all the latest news and views about our online products. Read the regular post your questions – and answer those of other users.

#### Espacenet: Intro



[Click here to watch](#)

**Шаг 2.** Воспользуемся быстрым поиском и введем ключевое слово «marine radar». По результатам запроса найдено 752 документа (на странице выведено 25 документов).

**Smart search**

Advanced search

Classification search

## Espacenet: free access to the database of over 90 million patents

Smart search:

---

Smart search

Advanced search

Classification search

### Result list

Select all (0/25)  Compact

Approximately 752 results found in the Worldwide database for: **txt = marine and txt = radar** using Smart search. Only the first 500 results are displayed. 1

Results are sorted by date of upload in database

№	Название	Страна	Авторы	Правообладатель	Код МПК	Номер патента	Дата выдачи	Дата подачи заявки
1.	METHOD AND SYSTEM FOR TARGET ACQUISITION AND TRACKING USING MARINE RADAR							
★	Inventor:	Applicant:	CPC:	IPC:	Publication info:	Priority date:		
				B63B43/18 B63B49/00 G01S13/89 (+1)	KR20170031829 (A) 2017-03-22	2015-09-11		
2.	PERIMETER SURVEILLANCE SYSTEM FOR MARINE FARMS AND SIMILAR							
★	Inventor:	Applicant:	CPC:	IPC:	Publication info:	Priority date:		
	HERNÁNDEZ BELDA HUGO OLIVER [ES] COLLAZOS CARRERA ANTONIO [ES] ANTONIO [ES] (+1)	INTEO MEDIA MOBILE S L [ES] HERNÁNDEZ BELDA HUGO OLIVER [ES] (+2)	A01K61/00 G01S13/00 G01S13/78 (+1)	A01K61/00 G01S13/00 G01S13/78 (+1)	WO2017060543 (A1) 2017-04-13	2015-10-07		
3.	MARINE PATROL VESSEL FOR ENVIRONMENTAL CONTROL OF TERRITORIAL WATERS, CONTINENTAL SHELF AND EXCLUSIVE							

**Шаг 3.** Откроем второй в списке запросов документ. Содержание инструментов навигации и полей страницы аналогично описанной ранее патентной базе США. Основное отличие – это наличие функции машинного перевода реферата на различные языки, в том числе и русский. Полный текст всех страниц патента можно бесплатно загрузить в формате «PDF».

WO2017060543 (A1)

**Bibliographic data**

Description **Описание**

Claims **Формула**

Mosaics **чертежи**

Original document

Cited documents

Citing documents

INPADOC legal status

INPADOC patent family

### Bibliographic data: WO2017060543 (A1) — 2017-04-13

★ In my patents list

#### PERIMETER SURVEILLANCE SYSTEM FOR MARINE FARMS AND SIMILAR

Page bookmark [WO2017060543 \(A1\) - PERIMETER SURVEILLANCE SYSTEM FOR MARINE FARMS AND SIMILAR](#)

Inventor(s): **Авторы** HERNÁNDEZ BELDA HUGO OLIVER [ES]; COLLAZOS CARRERA ANTONIO [ES]; LERET VERDÚ ALFREDO CARLOS [ES] ±

Applicant(s): **Правообладатель** INTEO MEDIA MOBILE S L [ES]; HERNÁNDEZ BELDA HUGO OLIVER [ES]; COLLAZOS CARRERA ANTONIO [ES]; CARCELEN PEÑA ANTONIO [SA] ±

Classification: - international: **МПК** A01K61/00; G01S13/00; G01S13/78; G06Q50/02  
- cooperative: A01K61/00; G01S13/00; G01S13/78; G06Q50/02

Application number: WO2015ES70728 20151007

Priority number(s): WO2015ES70728 20151007

**Abstract of WO2017060543 (A1)**

Translate this text into   powered by EPO and Google

The invention relates to a system comprising one or more detection nodes (1), formed by a radar (9), an image-processing system (10) and GPS identification means, and comprising a detection system (2) for friendly boats, whose data is sent via internet connections (3) to a

WO2017060543 (A1)

Bibliographic data

Description

Claims

Mosaics

**Original document**

Cited documents

Citing documents

INPADOC legal status

INPADOC patent family

Quick help

- What happens if I click on "In my patents list"?
- What happens if I click on the "Register" button?
- How can I maximise the page view?
- How can I download documents?
- Why is the Original document not available for certain documents?
- What is Global Dossier?

**Original document: WO2017060543 (A1) — 2017-04-13**

In my patents list EP Register Report data error Print

**PERIMETER SURVEILLANCE SYSTEM FOR MARINE FARMS AND SIMILAR**

Page 1/33 Abstract Bibliography Maximise Download

1 из 1 Автоматически

(12) SOLICITUD INTERNACIONAL PUBLICADA EN VIRTUD DEL TRATADO DE COOPERACIÓN EN MATERIA DE PATENTES (PCT)

(19) Organización Mundial de la Propiedad Intelectual Oficina internacional

(43) Fecha de publicación internacional 13 de abril de 2017 (13.04.2017) WIPO | PCT

(10) Número de Publicación Internacional WO 2017/060543 A1

(51) Clasificación Internacional de Patentes:  
G01S 13/00 (2006.01) A01K 61/00 (2006.01)  
G01S 13/78 (2006.01) G06Q 50/02 (2012.01)

(74) Mandatarios: BOTELLA REYNA, Antonio et al.; Velázquez, 80, E-28001 Madrid (ES).

(81) Estados designados (a menos que se indique otra cosa, para toda clase de protección nacional admisible): AE, AG, AL, AM, AO, AT, AU, AZ, BA, BB, BG, BH, BN, BR, BW, BY, BZ, CA, CH, CL, CN, CO, CR, CU, CZ.

#### 5.4. Проведение патентного поиска в других базах данных

Базы патентных бюро США и ЕРО содержат наибольшее количество патентов и заявок. В первую очередь нужно обращаться к этим базам.

Практически у каждой страны имеется свое национальное патентное ведомство и соответствующая база данных с доступом через сеть Интернет. Ниже приведен список Интернет ресурсов некоторых ведомств:

([http://www1.fips.ru/wps/wcm/connect/content\\_ru/ru/link\\_resources/pat\\_v\\_mejd\\_org](http://www1.fips.ru/wps/wcm/connect/content_ru/ru/link_resources/pat_v_mejd_org)):

1. Австралия (<https://www.ipaustralia.gov.au/>);
2. Великобритания (<https://www.gov.uk/topic/intellectual-property/patents>);
3. Венгрия (<http://www.hipo.gov.hu/en>);
4. Германия ([http://www.bmj.de/EN/Home/home\\_node.html](http://www.bmj.de/EN/Home/home_node.html));
5. Евразийская патентная организация (<http://www.eapatis.com/ensearch/>);
6. Европейское патентное ведомство (<http://www.epo.org/index.html>);
7. Индия (<http://www.ipindia.nic.in/>);
8. Ирландия (<https://www.patentoffice.ie/en/>);
9. Испания (<http://invenes.oepm.es>);
10. Канада (<http://www.ic.gc.ca/Intro.html>);
11. КНР (<http://english.sipo.gov.cn/>);
12. Латинская Америка (<http://lp.espacenet.com/>);
13. Новая Зеландия (<https://www.iponz.govt.nz/>);
14. Республика Корея (<http://eng.kipris.or.kr/enghome/main.jsp>);
15. Сингапур (<https://www.ipos.gov.sg/>);
16. США (<http://www.uspto.gov/patft/index.html>);
17. Таиланд (<http://www.ipthailand.go.th/en/home-eng.html>);
18. Финляндия (<https://www.prh.fi/en/index.html>);
19. Франция (<https://www.inpi.fr/fr>);
20. Чили (<http://www.inapi.cl/portal/institucional/600/w3-propertyvalue-1426.html>);
21. Швейцария (<https://www.swissreg.ch/srclient/faces/jsp/start.jsp>);
22. Япония (<https://www.jpo.go.jp/>).

Кроме ресурсов национальных ведомств поиск патентной информации можно осуществить при помощи таких ресурсов как Google и Patentscore.

Google предоставляет доступ и поисковую среду к патентным базам США и Европейской патентной организации ([https://www.google.ru/advanced\\_patent\\_search?hl=ru](https://www.google.ru/advanced_patent_search?hl=ru)).

Patentscore предоставляет поиск по международным и национальным патентным фондам (<https://patentscore.wipo.int/search/ru/search.jsf>).

## **6. Отчет о патентных исследованиях**

По результатам освоения патентного поиска по различным базам данных предлагается составить отчет о патентных исследованиях. В приложениях приведены примеры необходимых документов:

- задание на патентный поиск (Приложение 2);
- регламент поиска (Приложение 3);
- отчет о патентных исследованиях (Приложение 4).

Обучающийся, используя примеры из приложений, составляет задание на патентный поиск и регламент, исходя из тематики своей научной работы, по которой он ведет исследования или разработки.

## Вопросы для самоконтроля

### Глава 72. ПАТЕНТНОЕ ПРАВО

1. Что такое патентное право?
2. Что такое патент?
3. Сроки действия исключительных прав на изобретения, полезные модели и промышленные образцы на территории Российской Федерации?
4. Объекты патентных прав?
5. Условия патентоспособности изобретения?
6. Условия патентоспособности полезной модели?
7. Условия патентоспособности промышленного образца?
8. Государственная регистрация изобретений, полезных моделей и промышленных образцов?
9. Зависимое изобретение, зависимая полезная модель, зависимый промышленный образец?
10. Действия, не являющиеся нарушением исключительного права на изобретение, полезную модель или промышленный образец?
11. Использование изобретения, полезной модели или промышленного образца в интересах национальной безопасности?
12. Право преждепользования?
13. Принудительная лицензия?
14. Переход изобретения, полезной модели или промышленного образца в общественное достояние?
15. Открытая лицензия?
16. Содержание заявки на выдачу патента?
17. Приоритет изобретения, полезной модели и промышленного образца?
18. Экспертиза заявки на выдачу патента?
19. Прекращение и восстановление действия патента?
20. Досрочное прекращение действия патента?
21. Право послепользования?
22. Особенности правовой охраны и использования секретных изобретений?
23. Защита прав авторов и патентообладателей?
24. Ответственность за нарушение исключительного права на изобретение, полезную модель или промышленный образец?

## Список литературы

1. Защита прав интеллектуальной собственности: Учебное пособие / Сычев А. Н. — 2014. 240 с. URL: <https://edu.tusur.ru/publications/4967/download>
2. Проведение патентных исследований: Методические указания для проведения практических и самостоятельных работ / Изоткина Н. Ю. — 2012. 14 с. URL: <https://edu.tusur.ru/publications/1404/download>
3. Основы научных исследований и патентоведение: Учебное пособие / Озеркин Д. В., Алексеев В. П. — 2012. 171 с. URL: <https://edu.tusur.ru/publications/1283/download>
4. Интеллектуальная собственность и основы научного творчества: Учебное пособие / Гошин Г. Г. — 2012. 190 с. URL: <https://edu.tusur.ru/publications/737/download>
5. Интеллектуальная собственность и ее защита: Учебно-методическое пособие / Семенов А. В. — 2012. 22 с. URL: <https://edu.tusur.ru/publications/2293/download>
6. Основы патентоведения для группового проектного обучения: Учебное пособие / Озеркин Д. В., Алексеев В. П. — 2012. 96 с. URL: <https://edu.tusur.ru/publications/1323/download>
7. Патент на объект промышленной собственности: Учебно-методическое пособие / Карнышев В. И., Семенов А.В., Пчельникова Т. Н. — 2007. 733 с. URL: <https://edu.tusur.ru/publications/2326/download>
8. Гражданской кодекс РФ. Часть четвертая. Справочная правовая система «Консультант Плюс». URL: [http://www.consultant.ru/document/cons\\_doc\\_LAW\\_64629/](http://www.consultant.ru/document/cons_doc_LAW_64629/)
9. Справочная правовая система «ГАРАНТ». URL: [www.garant-plus.ru](http://www.garant-plus.ru)
10. Гражданской кодекс РФ. Последняя действующая редакция с Комментариями. URL: <http://stgkrf.ru/>
11. Информационный ресурс. URL: <http://www.msp-patent.ru>
12. ГОСТ Р 15.011-96. Государственный стандарт РФ. Система разработки и постановки продукции на производство. Патентные исследования.

## Приложение 1. Глава 72 ГК РФ. Патентное право

### ГРАЖДАНСКИЙ КОДЕКС РОССИЙСКОЙ ФЕДЕРАЦИИ ЧАСТЬ ЧЕТВЕРТАЯ от 18.12.2006 N 230-ФЗ

(ред. от 03.07.2016, с изм. от 13.12.2016)

(с изм. и доп., вступ. в силу с 01.01.2017)

#### Глава 72. ПАТЕНТНОЕ ПРАВО

##### § 1. Основные положения

##### Статья 1345. Патентные права

1. Интеллектуальные права на изобретения, полезные модели и промышленные образцы являются патентными правами.

2. Автору изобретения, полезной модели или промышленного образца принадлежат следующие права:

- 1) исключительное право;
- 2) право авторства.

3. В случаях, предусмотренных настоящим Кодексом, автору изобретения, полезной модели или промышленного образца принадлежат также другие права, в том числе право на получение патента, право на вознаграждение за служебное изобретение, полезную модель или промышленный образец.

##### Статья 1346. Действие исключительных прав на изобретения, полезные модели и промышленные образцы на территории Российской Федерации

На территории Российской Федерации признаются исключительные права на изобретения, полезные модели и промышленные образцы, удостоверенные патентами, выданными федеральным органом исполнительной власти по интеллектуальной собственности, или патентами, имеющими силу на территории Российской Федерации в соответствии с международными договорами Российской Федерации.

##### Статья 1347. Автор изобретения, полезной модели или промышленного образца

Автором изобретения, полезной модели или промышленного образца признается гражданин, творческим трудом которого создан соответствующий результат интеллектуальной деятельности. Лицо, указанное в качестве автора в заявке на выдачу патента на изобретение, полезную модель или промышленный образец, считается автором изобретения, полезной модели или промышленного образца, если не доказано иное.

##### Статья 1348. Соавторы изобретения, полезной модели или промышленного образца

1. Граждане, создавшие изобретение, полезную модель или промышленный образец совместным творческим трудом, признаются соавторами.

2. Каждый из соавторов вправе использовать изобретение, полезную модель или промышленный образец по своему усмотрению, если соглашением между ними не предусмотрено иное.

3. К отношениям соавторов, связанным с распределением доходов от использования изобретения, полезной модели или промышленного образца и с распоряжением исключительным правом на изобретение, полезную модель или промышленный образец, соответственно применяются правила пункта 3 статьи 1229 настоящего Кодекса.

Распоряжение правом на получение патента на изобретение, полезную модель или промышленный образец осуществляется авторами совместно.

4. Каждый из соавторов вправе самостоятельно принимать меры по защите своих прав на изобретение, полезную модель или промышленный образец.

##### Статья 1349. Объекты патентных прав

1. Объектами патентных прав являются результаты интеллектуальной деятельности в научно-технической сфере, отвечающие установленным настоящим Кодексом требованиям к изобретениям и полезным моделям, и результаты интеллектуальной деятельности в сфере дизайна, отвечающие установленным настоящим Кодексом требованиям к промышленным образцам.

2. На изобретения, содержащие сведения, составляющие государственную тайну (секретные изобретения), положения настоящего Кодекса распространяются, если иное не предусмотрено специ-

альными правилами статей 1401 - 1405 настоящего Кодекса и изданными в соответствии с ними иными правовыми актами.

3. Полезным моделям и промышленным образцам, содержащим сведения, составляющие государственную тайну, правовая охрана в соответствии с настоящим Кодексом не предоставляется.

4. Не могут быть объектами патентных прав:

- 1) способы клонирования человека и его клон;
- 2) способы модификации генетической целостности клеток зародышевой линии человека;
- 3) использование человеческих эмбрионов в промышленных и коммерческих целях;
- 4) результаты интеллектуальной деятельности, указанные в пункте 1 настоящей статьи, если они противоречат общественным интересам, принципам гуманности и морали.

### **Статья 1350. Условия патентоспособности изобретения**

1. В качестве изобретения охраняется техническое решение в любой области, относящееся к продукту (в частности, устройству, веществу, штамму микроорганизма, культуре клеток растений или животных) или способу (процессу осуществления действий над материальным объектом с помощью материальных средств), в том числе к применению продукта или способа по определенному назначению.

Изобретению предоставляется правовая охрана, если оно является новым, имеет изобретательский уровень и промышленно применимо.

2. Изобретение является новым, если оно не известно из уровня техники.

Изобретение имеет изобретательский уровень, если для специалиста оно явным образом не следует из уровня техники.

Уровень техники для изобретения включает любые сведения, ставшие общедоступными в мире до даты приоритета изобретения.

При установлении новизны изобретения в уровень техники также включаются при условии их более раннего приоритета все поданные в Российской Федерации другими лицами заявки на выдачу патентов на изобретения, полезные модели и промышленные образцы, с документами которых вправе ознакомиться любое лицо в соответствии с пунктом 2 статьи 1385 или пунктом 2 статьи 1394 настоящего Кодекса, и запатентованные в Российской Федерации изобретения, полезные модели и промышленные образцы.

3. Раскрытие информации, относящейся к изобретению, автором изобретения, заявителем либо любым получившим от них прямо или косвенно эту информацию лицом (в том числе в результате экспонирования изобретения на выставке), вследствие чего сведения о сущности изобретения стали общедоступными, не является обстоятельством, препятствующим признанию патентоспособности изобретения, при условии, что заявка на выдачу патента на изобретение подана в федеральный орган исполнительной власти по интеллектуальной собственности в течение шести месяцев со дня раскрытия информации. Бремя доказывания того, что обстоятельства, в силу которых раскрытие информации не препятствует признанию патентоспособности изобретения, имели место, лежит на заявителе.

4. Изобретение является промышленно применимым, если оно может быть использовано в промышленности, сельском хозяйстве, здравоохранении, других отраслях экономики или в социальной сфере.

5. Не являются изобретениями, в частности:

- 1) открытия;
- 2) научные теории и математические методы;
- 3) решения, касающиеся только внешнего вида изделий и направленные на удовлетворение эстетических потребностей;
- 4) правила и методы игр, интеллектуальной или хозяйственной деятельности;
- 5) программы для ЭВМ;
- 6) решения, заключающиеся только в представлении информации.

В соответствии с настоящим пунктом исключается возможность отнесения этих объектов к изобретениям только в случае, когда заявка на выдачу патента на изобретение касается этих объектов как таковых.

6. Не предоставляется правовая охрана в качестве изобретения:

- 1) сортам растений, породам животных и биологическим способам их получения, то есть способам, полностью состоящим из скрещивания и отбора, за исключением микробиологических способов и полученных такими способами продуктов;



2) топологиям интегральных микросхем.

### **Статья 1351. Условия патентоспособности полезной модели**

1. В качестве полезной модели охраняется техническое решение, относящееся к устройству.

Полезной модели предоставляется правовая охрана, если она является новой и промышленно применимой.

2. Полезная модель является новой, если совокупность ее существенных признаков не известна из уровня техники.

Уровень техники в отношении полезной модели включает любые сведения, ставшие общедоступными в мире до даты приоритета полезной модели. В уровень техники также включаются (при условии более раннего приоритета) все заявки на выдачу патента на изобретение, полезную модель или промышленный образец, которые поданы в Российской Федерации другими лицами и с документами которых вправе ознакомиться любое лицо в соответствии с пунктом 2 статьи 1385 или пунктом 2 статьи 1394 настоящего Кодекса, и запатентованные в Российской Федерации изобретения и полезные модели.

3. Раскрытие информации, относящейся к полезной модели, автором полезной модели, заявителем либо любым получившим от них прямо или косвенно эту информацию лицом (в том числе в результате экспонирования полезной модели на выставке), вследствие чего сведения о сущности полезной модели стали общедоступными, не является обстоятельством, препятствующим признанию патентоспособности полезной модели, при условии, что заявка на выдачу патента на полезную модель подана в федеральный орган исполнительной власти по интеллектуальной собственности в течение шести месяцев со дня раскрытия информации. Бремя доказывания того, что обстоятельства, в силу которых раскрытие информации не препятствует признанию патентоспособности полезной модели, имели место, лежит на заявителе.

4. Полезная модель является промышленно применимой, если она может быть использована в промышленности, сельском хозяйстве, здравоохранении, других отраслях экономики или в социальной сфере.

5. Не являются полезными моделями, в частности, объекты, указанные в пункте 5 статьи 1350 настоящего Кодекса.

В соответствии с настоящим пунктом исключается возможность отнесения указанных объектов к полезным моделям только в случае, если заявка на выдачу патента на полезную модель касается указанных объектов как таковых.

6. Не предоставляется правовая охрана в качестве полезной модели объектам, указанным в пункте 6 статьи 1350 настоящего Кодекса.

### **Статья 1352. Условия патентоспособности промышленного образца**

1. В качестве промышленного образца охраняется решение внешнего вида изделия промышленного или кустарно-ремесленного производства.

Промышленному образцу предоставляется правовая охрана, если по своим существенным признакам он является новым и оригинальным.

К существенным признакам промышленного образца относятся признаки, определяющие эстетические особенности внешнего вида изделия, в частности форма, конфигурация, орнамент, сочетание цветов, линий, контуры изделия, текстура или фактура материала изделия.

Признаки, обусловленные исключительно технической функцией изделия, не являются охраняемыми признаками промышленного образца.

2. Промышленный образец является новым, если совокупность его существенных признаков, нашедших отражение на изображениях внешнего вида изделия, не известна из сведений, ставших общедоступными в мире до даты приоритета промышленного образца.

3. Промышленный образец является оригинальным, если его существенные признаки обусловлены творческим характером особенностей изделия, в частности если из сведений, ставших общедоступными в мире до даты приоритета промышленного образца, неизвестно решение внешнего вида изделия сходного назначения, производящее на информированного потребителя такое же общее впечатление, какое производит промышленный образец, нашедший отражение на изображениях внешнего вида изделия.

4. При установлении новизны и оригинальности промышленного образца также учитываются (при условии более раннего приоритета) все заявки на изобретения, полезные модели, промышленные образцы и заявки на государственную регистрацию товарных знаков, знаков обслуживания, ко-

торые поданы в Российской Федерации другими лицами и с документами которых в соответствии с пунктом 2 статьи 1385, пунктом 2 статьи 1394, пунктом 1 статьи 1493 настоящего Кодекса вправе ознакомиться любое лицо.

Раскрытие информации, относящейся к промышленному образцу, автором промышленного образца, заявителем либо любым получившим от них прямо или косвенно эту информацию лицом (в том числе в результате экспонирования промышленного образца на выставке), вследствие чего сведения о сущности промышленного образца стали общедоступными, не является обстоятельством, препятствующим признанию патентоспособности промышленного образца, при условии, что заявка на выдачу патента на промышленный образец подана в федеральный орган исполнительной власти по интеллектуальной собственности в течение двенадцати месяцев со дня раскрытия информации. Бремя доказывания того, что обстоятельства, в силу которых раскрытие информации не препятствует признанию патентоспособности промышленного образца, имели место, лежит на заявителе.

5. Не предоставляется правовая охрана в качестве промышленного образца:

- 1) решениям, все признаки которых обусловлены исключительно технической функцией изделия;
- 2) решениям, способным ввести в заблуждение потребителя изделия, в том числе в отношении производителя изделия, или места производства изделия, или товара, для которого изделие служит тарой, упаковкой, этикеткой, в частности решениям, идентичным объектам, указанным в пунктах 4 - 10 статьи 1483 настоящего Кодекса, либо производящим такое же общее впечатление, либо включающим указанные объекты, если права на указанные объекты возникли ранее даты приоритета промышленного образца, за исключением случаев, если правовая охрана промышленного образца испрашивается лицом, имеющим исключительное право на такой объект.

Предоставление правовой охраны промышленным образцам, идентичным объектам, указанным в пункте 4, подпунктах 1, 2 пункта 9 статьи 1483 настоящего Кодекса, либо производящим такое же общее впечатление, либо включающим указанные объекты, допускается с согласия собственников или уполномоченных собственниками лиц либо обладателей прав на указанные объекты.

### **Статья 1353. Государственная регистрация изобретений, полезных моделей и промышленных образцов**

Исключительное право на изобретение, полезную модель или промышленный образец признается и охраняется при условии государственной регистрации соответствующих изобретения, полезной модели или промышленного образца, на основании которой федеральный орган исполнительной власти по интеллектуальной собственности выдает патент на изобретение, полезную модель или промышленный образец.

#### **Статья 1354. Патент на изобретение, полезную модель или промышленный образец**

1. Патент на изобретение, полезную модель или промышленный образец удостоверяет приоритет изобретения, полезной модели или промышленного образца, авторство и исключительное право на изобретение, полезную модель или промышленный образец.
2. Охрана интеллектуальных прав на изобретение или полезную модель предоставляется на основании патента в объеме, определяемом содержащейся в патенте формулой изобретения или соответственно полезной модели. Для толкования формулы изобретения и формулы полезной модели могут использоваться описание и чертежи (пункт 2 статьи 1375 и пункт 2 статьи 1376).
3. Охрана интеллектуальных прав на промышленный образец предоставляется на основании патента в объеме, определяемом совокупностью существенных признаков промышленного образца, нашедших отражение на изображениях внешнего вида изделия, содержащихся в патенте на промышленный образец.

### **Статья 1355. Государственное стимулирование создания и использования изобретений, полезных моделей и промышленных образцов**

Государство стимулирует создание и использование изобретений, полезных моделей и промышленных образцов, предоставляет их авторам, а также патентообладателям и лицензиатам, использующим соответствующие изобретения, полезные модели и промышленные образцы, льготы в соответствии с законодательством Российской Федерации.

#### **§ 2. Патентные права**

### **Статья 1356. Право авторства на изобретение, полезную модель или промышленный образец**

Право авторства, то есть право признаваться автором изобретения, полезной модели или промышленного образца, неотчуждаемо и непередаваемо, в том числе при передаче другому лицу или переходе к нему исключительного права на изобретение, полезную модель или промышленный образец и при предоставлении другому лицу права его использования. Отказ от этого права ничтожен.

**Статья 1357. Право на получение патента на изобретение, полезную модель или промышленный образец**

1. Право на получение патента на изобретение, полезную модель или промышленный образец первоначально принадлежит автору изобретения, полезной модели или промышленного образца.

2. Право на получение патента на изобретение, полезную модель или промышленный образец может перейти к другому лицу (правопреемнику) или быть ему передано в случаях и по основаниям, которые установлены законом, в том числе в порядке универсального правопреемства, или по договору, в том числе по трудовому договору.

3. Договор об отчуждении права на получение патента на изобретение, полезную модель или промышленный образец должен быть заключен в письменной форме. Несоблюдение письменной формы влечет недействительность договора.

4. Если соглашением сторон договора об отчуждении права на получение патента на изобретение, полезную модель или промышленный образец не предусмотрено иное, риск непатентоспособности несет приобретатель такого права.

**Статья 1358. Исключительное право на изобретение, полезную модель или промышленный образец**

1. Патентообладателю принадлежит исключительное право использования изобретения, полезной модели или промышленного образца в соответствии со статьей 1229 настоящего Кодекса любым не противоречащим закону способом (исключительное право на изобретение, полезную модель или промышленный образец), в том числе способами, предусмотренными пунктом 2 настоящей статьи. Патентообладатель может распоряжаться исключительным правом на изобретение, полезную модель или промышленный образец.

2. Использованием изобретения, полезной модели или промышленного образца считается, в частности:

1) ввоз на территорию Российской Федерации, изготовление, применение, предложение о продаже, продажа, иное введение в гражданский оборот или хранение для этих целей продукта, в котором использованы изобретение или полезная модель, либо изделия, в котором использован промышленный образец;

2) совершение действий, предусмотренных подпунктом 1 настоящего пункта, в отношении продукта, полученного непосредственно запатентованным способом. Если продукт, получаемый запатентованным способом, является новым, идентичный продукт считается полученным путем использования запатентованного способа, поскольку не доказано иное;

3) совершение действий, предусмотренных подпунктом 1 настоящего пункта, в отношении устройства, при функционировании (эксплуатации) которого в соответствии с его назначением автоматически осуществляется запатентованный способ;

4) совершение действий, предусмотренных подпунктом 1 настоящего пункта, в отношении продукта, предназначенного для его применения в соответствии с назначением, указанным в формуле изобретения, при охране изобретения в виде применения продукта по определенному назначению;

5) осуществление способа, в котором используется изобретение, в том числе путем применения этого способа.

3. Изобретение признается использованным в продукте или способе, если продукт содержит, а в способе использован каждый признак изобретения, приведенный в независимом пункте содержащейся в патенте формулы изобретения, либо признак, эквивалентный ему и ставший известным в качестве такового в данной области техники до даты приоритета изобретения.

Полезная модель признается использованной в продукте, если продукт содержит каждый признак полезной модели, приведенный в независимом пункте содержащейся в патенте формулы полезной модели.

При установлении использования изобретения или полезной модели толкование формулы изобретения или полезной модели осуществляется в соответствии с пунктом 2 статьи 1354 настоящего Кодекса.

Промышленный образец признается использованным в изделии, если это изделие содержит все существенные признаки промышленного образца или совокупность признаков, производящую на информированного потребителя такое же общее впечатление, какое производит запатентованный промышленный образец, при условии, что изделия имеют сходное назначение.

4. Если при использовании изобретения или полезной модели используется также каждый признак, приведенный в независимом пункте содержащейся в патенте формулы другого изобретения, либо признак, эквивалентный ему и ставший известным в качестве такового в данной области техники до даты приоритета другого изобретения, либо каждый признак, приведенный в независимом пункте содержащейся в патенте формулы другой полезной модели, а при использовании промышленного образца каждый существенный признак другого промышленного образца или совокупность признаков другого промышленного образца, производящая на информированного потребителя такое же общее впечатление, какое производит промышленный образец, при условии, что изделия имеют сходное назначение, другое изобретение, другая полезная модель или другой промышленный образец также признаются использованными.

5. Если обладателями патента на изобретение, полезную модель или промышленный образец являются два и более лица, к отношениям между ними соответственно применяются правила пунктов 2 и 3 статьи 1348 настоящего Кодекса независимо от того, является ли кто-либо из патентообладателей автором этого результата интеллектуальной деятельности.

#### **Статья 1358.1. Зависимое изобретение, зависимая полезная модель, зависимый промышленный образец**

1. Изобретение, полезная модель, промышленный образец, использование которых в продукте или способе невозможно без использования охраняемых патентом и имеющих более ранний приоритет другого изобретения, другой полезной модели или другого промышленного образца, соответственно являются зависимым изобретением, зависимой полезной моделью, зависимым промышленным образцом.

Зависимым изобретением, в частности, является изобретение, охраняемое в виде применения по определенному назначению продукта, в котором используется охраняемое патентом и имеющее более ранний приоритет другое изобретение.

Изобретение или полезная модель, относящиеся к продукту или способу, также являются зависимыми, если формула такого изобретения или такой полезной модели отличается от формулы другого запатентованного изобретения или другой запатентованной полезной модели, имеющих более ранний приоритет, только назначением продукта или способа.

2. Изобретение, полезная модель или промышленный образец не могут быть использованы без разрешения обладателя патента на другое изобретение, другую полезную модель или другой промышленный образец, по отношению к которым они являются зависимыми.

#### **Статья 1359. Действия, не являющиеся нарушением исключительного права на изобретение, полезную модель или промышленный образец**

Не являются нарушением исключительного права на изобретение, полезную модель или промышленный образец:

1) применение продукта, в котором использованы изобретение или полезная модель, и применение изделия, в котором использован промышленный образец, в конструкции, во вспомогательном оборудовании либо при эксплуатации транспортных средств (водного, воздушного, автомобильного и железнодорожного транспорта) или космической техники иностранных государств при условии, что эти транспортные средства или эта космическая техника временно или случайно находятся на территории Российской Федерации и указанные продукт или изделие применяются исключительно для нужд транспортных средств или космической техники. Такое действие не признается нарушением исключительного права в отношении транспортных средств или космической техники тех иностранных государств, которые предоставляют такие же права в отношении транспортных средств или космической техники, зарегистрированных в Российской Федерации;

2) проведение научного исследования продукта или способа, в которых использованы изобретение или полезная модель, либо научного исследования изделия, в котором использован промышленный образец, либо проведение эксперимента над такими продуктом, способом или изделием;

3) использование изобретения, полезной модели или промышленного образца при чрезвычайных обстоятельствах (стихийных бедствиях, катастрофах, авариях) с уведомлением о таком исполь-

зовании патентообладателя в кратчайший срок и с последующей выплатой ему соразмерной компенсации;

4) использование изобретения, полезной модели или промышленного образца для удовлетворения личных, семейных, домашних или иных не связанных с предпринимательской деятельностью нужд, если целью такого использования не является получение прибыли или дохода;

5) разовое изготовление в аптеках по рецептам врачей лекарственных средств с использованием изобретения;

6) ввоз на территорию Российской Федерации, применение, предложение о продаже, продажа, иное введение в гражданский оборот или хранение для этих целей продукта, в котором использованы изобретение или полезная модель, либо изделия, в котором использован промышленный образец, если этот продукт или это изделие ранее были введены в гражданский оборот на территории Российской Федерации патентообладателем или иным лицом с разрешения патентообладателя либо без его разрешения, но при условии, что такое введение в гражданский оборот было осуществлено правомерно в случаях, установленных настоящим Кодексом.

### **Статья 1360. Использование изобретения, полезной модели или промышленного образца в интересах национальной безопасности**

Правительство Российской Федерации имеет право в интересах обороны и безопасности разрешить использование изобретения, полезной модели или промышленного образца без согласия патентообладателя с уведомлением его об этом в кратчайший срок и с выплатой ему соразмерной компенсации.

### **Статья 1361. Право преждепользования на изобретение, полезную модель или промышленный образец**

1. Лицо, которое до даты приоритета изобретения, полезной модели или промышленного образца (статьи 1381 и 1382) добросовестно использовало на территории Российской Федерации созданное независимо от автора тождественное решение или решение, отличающееся от изобретения только эквивалентными признаками (пункт 3 статьи 1358), либо сделало необходимые к этому приготовления, сохраняет право на дальнейшее безвозмездное использование тождественного решения без расширения объема такого использования (право преждепользования).

2. Право преждепользования может быть передано другому лицу только вместе с предприятием, на котором имело место использование тождественного решения или были сделаны необходимые к этому приготовления.

### **Статья 1362. Принудительная лицензия на изобретение, полезную модель или промышленный образец**

1. Если изобретение или промышленный образец не используется либо недостаточно используется патентообладателем в течение четырех лет со дня выдачи патента, а полезная модель - в течение трех лет со дня выдачи патента, что приводит к недостаточному предложению соответствующих товаров, работ или услуг на рынке, любое лицо, желающее и готовое использовать такое изобретение, полезную модель или промышленный образец, при отказе патентообладателя от заключения с этим лицом лицензионного договора на условиях, соответствующих установившейся практике, вправе обратиться в суд с иском к патентообладателю о предоставлении принудительной простой (неисключительной) лицензии на использование на территории Российской Федерации изобретения, полезной модели или промышленного образца. В исковом требовании это лицо должно указать предлагаемые им условия предоставления ему такой лицензии, в том числе объем использования изобретения, полезной модели или промышленного образца, размер, порядок и сроки платежей.

Если патентообладатель не докажет, что неиспользование или недостаточное использование им изобретения, полезной модели или промышленного образца обусловлено уважительными причинами, суд принимает решение о предоставлении лицензии, указанной в абзаце первом настоящего пункта, и об условиях ее предоставления. Суммарный размер платежей за такую лицензию должен быть установлен в решении суда не ниже цены лицензии, определяемой при сравнимых обстоятельствах.

Действие принудительной простой (неисключительной) лицензии может быть прекращено в судебном порядке по иску патентообладателя, если обстоятельства, обусловившие предоставление такой лицензии, перестанут существовать и их возникновение вновь маловероятно. В этом случае суд устанавливает срок и порядок прекращения принудительной простой (неисключительной) лицензии и возникших в связи с получением этой лицензии прав.

Предоставление в соответствии с правилами настоящего пункта принудительной простой (неисключительной) лицензии на использование изобретения, относящегося к технологии полупроводников, допускается исключительно для его некоммерческого использования в государственных, общественных и иных публичных интересах или для изменения положения, которое в установленном порядке признано нарушающим требования антимонопольного законодательства Российской Федерации.

2. Если патентообладатель не может использовать изобретение, на которое он имеет исключительное право, не нарушая при этом прав обладателя другого патента (первого патента) на изобретение или полезную модель, отказавшегося от заключения лицензионного договора на условиях, соответствующих установившейся практике, обладатель патента (второго патента) имеет право обратиться в суд с иском к обладателю первого патента о предоставлении принудительной простой (неисключительной) лицензии на использование на территории Российской Федерации изобретения или полезной модели обладателя первого патента. В исковом требовании должны быть указаны предлагаемые обладателем второго патента условия предоставления ему такой лицензии, в том числе объем использования изобретения или полезной модели, размер, порядок и сроки платежей. Если этот патентообладатель, имеющий исключительное право на такое зависимое изобретение, докажет, что оно представляет собой важное техническое достижение и имеет существенные экономические преимущества перед изобретением или полезной моделью обладателя первого патента, суд принимает решение о предоставлении ему принудительной простой (неисключительной) лицензии. Полученное по этой лицензии право использования изобретения, охраняемое первым патентом, не может быть передано другим лицам, кроме случая отчуждения второго патента.

Суммарный размер платежей за принудительную простую (неисключительную) лицензию должен быть установлен в решении суда не ниже цены лицензии, определяемой при сравнимых обстоятельствах.

В случае предоставления в соответствии с настоящим пунктом принудительной простой (неисключительной) лицензии обладатель патента на изобретение или полезную модель, право на использование которых предоставлено на основании указанной лицензии, также имеет право на получение простой (неисключительной) лицензии на использование зависимого изобретения, в связи с которым была выдана принудительная простая (неисключительная) лицензия, на условиях, соответствующих установившейся практике.

3. На основании решения суда, предусмотренного пунктами 1 и 2 настоящей статьи, федеральный орган исполнительной власти по интеллектуальной собственности осуществляет государственную регистрацию предоставления и прекращения права использования изобретения, полезной модели или промышленного образца на условиях принудительной простой (неисключительной) лицензии,

### **Статья 1363. Сроки действия исключительных прав на изобретение, полезную модель, промышленный образец**

1. Исключительное право на изобретение, полезную модель, промышленный образец и удостоверяющий это право патент действуют при условии соблюдения требований, установленных настоящим Кодексом, с даты подачи заявки на выдачу патента в федеральный орган исполнительной власти по интеллектуальной собственности или в случае выделения заявки (пункт 4 статьи 1381) с даты подачи первоначальной заявки:

- двадцать лет - для изобретений;
- десять лет - для полезных моделей;
- пять лет - для промышленных образцов.

Защита исключительного права, удостоверенного патентом, может быть осуществлена только после государственной регистрации изобретения, полезной модели или промышленного образца и выдачи патента (статья 1393).

2. Если с даты подачи заявки на выдачу патента на изобретение, относящееся к такому продукту, как лекарственное средство, пестицид или агрохимикат, для применения которых требуется получение в установленном законом порядке разрешения, до дня получения первого разрешения на применение прошло более пяти лет, срок действия исключительного права на соответствующее изобретение и удостоверяющего это право патента продлевается по заявлению патентообладателя федеральным органом исполнительной власти по интеллектуальной собственности.

Указанный срок продлевается на время, прошедшее с даты подачи заявки на выдачу патента на изобретение до дня получения первого разрешения на применение продукта, за вычетом пяти лет, но не более чем на пять лет.

Заявление о продлении срока подается патентообладателем в период действия патента до истечения шести месяцев со дня получения первого разрешения на применение продукта или с даты выдачи патента в зависимости от того, какой из этих сроков истекает позднее.

У патентообладателя могут быть запрошены дополнительные материалы, если без них рассмотрение заявления невозможно. Дополнительные материалы должны быть представлены в течение трех месяцев со дня направления такого запроса. Если патентообладатель в этот срок не представит запрошенные материалы или не подаст ходатайство о продлении срока, заявление не удовлетворяется. Срок, установленный для представления дополнительных материалов, может быть продлен федеральным органом исполнительной власти по интеллектуальной собственности не более чем на десять месяцев.

При продлении на основании абзаца первого настоящего пункта срока действия исключительного права выдается дополнительный патент с формулой, содержащей совокупность признаков запатентованного изобретения, характеризующую продукт, на применение которого получено разрешение.

3. Срок действия исключительного права на промышленный образец и удостоверяющего это право патента по заявлению патентообладателя может быть неоднократно продлен на пять лет, но в целом не более чем на двадцать пять лет, считая с даты подачи заявки на выдачу патента в федеральный орган исполнительной власти по интеллектуальной собственности или в случае выделения заявки (пункт 4 статьи 1381) с даты подачи первоначальной заявки.

4. Порядок выдачи и действия дополнительного патента на изобретение и продления срока действия патента на изобретение или промышленный образец устанавливается федеральным органом исполнительной власти, осуществляющим нормативно-правовое регулирование в сфере интеллектуальной собственности.

5. Действие исключительного права на изобретение, полезную модель, промышленный образец и удостоверяющего это право патента, в том числе дополнительного патента, признается недействительным или прекращается досрочно по основаниям и в порядке, которые предусмотрены статьями 1398 и 1399 настоящего Кодекса.

#### **Статья 1364. Переход изобретения, полезной модели или промышленного образца в общественное достояние**

1. После прекращения действия исключительного права изобретение, полезная модель или промышленный образец переходит в общественное достояние.

2. Изобретение, полезная модель или промышленный образец, перешедшие в общественное достояние, могут свободно использоваться любым лицом без чье-либо согласия или разрешения и без выплаты вознаграждения за использование.

### **§ 3. Распоряжение исключительным правом на изобретение, полезную модель или промышленный образец**

#### **Статья 1365. Договор об отчуждении исключительного права на изобретение, полезную модель или промышленный образец**

1. По договору об отчуждении исключительного права на изобретение, полезную модель или промышленный образец (договор об отчуждении патента) одна сторона (патентообладатель) передает или обязуется передать принадлежащее ей исключительное право на соответствующий результат интеллектуальной деятельности в полном объеме другой стороне - приобретателю исключительного права (приобретателю патента).

2. Отчуждение исключительного права на промышленный образец не допускается, если оно может явиться причиной введения потребителя в заблуждение относительно товара или его изготовителя.

#### **Статья 1366. Публичное предложение заключить договор об отчуждении патента на изобретение**

1. Заявитель, являющийся единственным автором изобретения, до принятия по заявке решения о выдаче патента, либо об отказе в выдаче патента, либо о признании заявки отозванной может подать заявление о том, что в случае выдачи патента он обязуется заключить договор об отчуждении патента на условиях, соответствующих установившейся практике, с любым гражданином Российской Федерации или российским юридическим лицом, кто первым изъявил такое желание и уведомил об

этом патентообладателя и федеральный орган исполнительной власти по интеллектуальной собственности. При наличии указанного заявления патентные пошлины, предусмотренные настоящим Кодексом, в отношении заявки на выдачу патента на изобретение и в отношении патента, выданного по этой заявке, с заявителя не взимаются. Уплаченные до подачи указанного заявления пошлины не возвращаются.

Федеральный орган исполнительной власти по интеллектуальной собственности публикует в официальном бюллетене сведения об указанном заявлении.

2. Лицо, заключившее с патентообладателем на основании его заявления, указанного в пункте 1 настоящей статьи, договор об отчуждении патента на изобретение, обязано уплатить все патентные пошлины, от уплаты которых был освобожден заявитель (патентообладатель). В дальнейшем патентные пошлины уплачиваются в установленном порядке.

Государственная регистрация перехода исключительного права к приобретателю по договору об отчуждении патента осуществляется в федеральном органе исполнительной власти по интеллектуальной собственности при условии уплаты всех патентных пошлин, от уплаты которых был освобожден заявитель (патентообладатель).

3. Если в течение двух лет со дня публикации сведений о выдаче патента на изобретение, в отношении которого было сделано заявление, указанное в пункте 1 настоящей статьи, в федеральный орган исполнительной власти по интеллектуальной собственности не поступило письменное уведомление о желании заключить договор об отчуждении патента, патентообладатель может подать в указанный федеральный орган ходатайство об отзыве своего заявления. В этом случае предусмотренные настоящим Кодексом патентные пошлины, от уплаты которых заявитель (патентообладатель) был освобожден, подлежат уплате. В дальнейшем патентные пошлины уплачиваются в установленном порядке.

Федеральный орган исполнительной власти по интеллектуальной собственности публикует в официальном бюллетене сведения об отзыве заявления, указанного в пункте 1 настоящей статьи.

#### **Статья 1367. Лицензионный договор о предоставлении права использования изобретения, полезной модели или промышленного образца**

По лицензионному договору одна сторона - патентообладатель (лицензиар) предоставляет или обязуется предоставить другой стороне (лицензиату) удостоверенное патентом право использования изобретения, полезной модели или промышленного образца в установленных договором пределах.

#### **Статья 1368. Открытая лицензия на изобретение, полезную модель или промышленный образец**

1. Патентообладатель может подать в федеральный орган исполнительной власти по интеллектуальной собственности заявление о возможности предоставления любому лицу права использования изобретения, полезной модели или промышленного образца (открытой лицензии).

В этом случае размер патентной пошлины за поддержание патента на изобретение, полезную модель или промышленный образец в силе уменьшается на пятьдесят процентов начиная с года, следующего за годом публикации федеральным органом исполнительной власти по интеллектуальной собственности сведений об открытой лицензии.

Условия лицензии, на которых право использования изобретения, полезной модели или промышленного образца может быть предоставлено любому лицу, сообщаются патентообладателем в федеральный орган исполнительной власти по интеллектуальной собственности, который публикует за счет патентообладателя соответствующие сведения об открытой лицензии. Патентообладатель обязан заключить с лицом, изъявившим желание использовать указанные изобретение, полезную модель или промышленный образец, лицензионный договор на условиях простой (неисключительной) лицензии.

2. Если патентообладатель в течение двух лет со дня публикации сведений об открытой лицензии не получал предложений в письменной форме о заключении лицензионного договора на условиях, содержащихся в его заявлении, по истечении двух лет он может подать в федеральный орган исполнительной власти по интеллектуальной собственности ходатайство об отзыве своего заявления об открытой лицензии. В этом случае патентная пошлина за поддержание патента в силе подлежит доплате за период, прошедший со дня публикации сведений об открытой лицензии, и в дальнейшем уплачивается в полном размере. Указанный федеральный орган публикует в официальном бюллетене сведения об отзыве заявления.



**Статья 1369. Форма договора о распоряжении исключительным правом на изобретение, полезную модель или промышленный образец и государственная регистрация перехода исключительного права, его залога и предоставления права использования изобретения, полезной модели или промышленного образца**

1. Договор об отчуждении патента, лицензионный договор, другие договоры, посредством которых осуществляется распоряжение исключительным правом на изобретение, полезную модель или промышленный образец, заключаются в письменной форме. Несоблюдение письменной формы влечет недействительность договора.

2. Отчуждение и залог исключительного права на изобретение, полезную модель или промышленный образец, предоставление по договору права их использования подлежат государственной регистрации в порядке, установленном статьей 1232 настоящего Кодекса.

**§ 4. Изобретение, полезная модель и промышленный образец, созданные в связи с выполнением служебного задания или при выполнении работ по договору**

**Статья 1370. Служебное изобретение, служебная полезная модель, служебный промышленный образец**

1. Изобретение, полезная модель или промышленный образец, созданные работником в связи с выполнением своих трудовых обязанностей или конкретного задания работодателя, признаются соответственно служебным изобретением, служебной полезной моделью или служебным промышленным образцом.

2. Право авторства на служебное изобретение, служебную полезную модель или служебный промышленный образец принадлежит работнику (автору).

3. Исключительное право на служебное изобретение, служебную полезную модель или служебный промышленный образец и право на получение патента принадлежат работодателю, если трудовым или гражданско-правовым договором между работником и работодателем не предусмотрено иное.

4. При отсутствии в договоре между работодателем и работником соглашения об ином (пункт 3 настоящей статьи) работник должен письменно уведомить работодателя о создании в связи с выполнением своих трудовых обязанностей или конкретного задания работодателя такого результата, в отношении которого возможна правовая охрана.

Если работодатель в течение четырех месяцев со дня уведомления его работником не подаст заявку на выдачу патента на соответствующие служебное изобретение, служебную полезную модель или служебный промышленный образец в федеральный орган исполнительной власти по интеллектуальной собственности, не передаст право на получение патента на служебное изобретение, служебную полезную модель или служебный промышленный образец другому лицу или не сообщит работнику о сохранении информации о соответствующем результате интеллектуальной деятельности в тайне, право на получение патента на такие изобретение, полезную модель или промышленный образец возвращается работнику. В этом случае работодатель в течение срока действия патента имеет право использования служебного изобретения, служебной полезной модели или служебного промышленного образца в собственном производстве на условиях простой (неисключительной) лицензии с выплатой патентообладателю вознаграждения, размер, условия и порядок выплаты которого определяются договором между работником и работодателем, а в случае спора - судом.

Если работодатель получит патент на служебное изобретение, служебную полезную модель или служебный промышленный образец, либо примет решение о сохранении информации о таких изобретении, полезной модели или промышленном образце в тайне и сообщит об этом работнику, либо передаст право на получение патента другому лицу, либо не получит патент по поданной им заявке по зависящим от него причинам, работник имеет право на вознаграждение. Размер вознаграждения, условия и порядок его выплаты работодателем определяются договором между ним и работником, а в случае спора - судом.

Право на вознаграждение за служебное изобретение, служебную полезную модель или служебный промышленный образец неотчуждаемо, но переходит к наследникам автора на оставшийся срок действия исключительного права.

5. Изобретение, полезная модель или промышленный образец, созданные работником с использованием денежных, технических или иных материальных средств работодателя, но не в связи с выполнением своих трудовых обязанностей или конкретного задания работодателя, не являются служебными. Право на получение патента и исключительное право на такие изобретение, полезную мо-

дель или промышленный образец принадлежат работнику. В этом случае работодатель вправе по своему выбору потребовать предоставления ему безвозмездной простой (неисключительной) лицензии на использование созданного результата интеллектуальной деятельности для собственных нужд на весь срок действия исключительного права либо возмещения расходов, понесенных им в связи с созданием таких изобретения, полезной модели или промышленного образца.

**Статья 1371. Изобретение, полезная модель или промышленный образец, созданные при выполнении работ по договору**

1. Право на получение патента и исключительное право на изобретение, полезную модель или промышленный образец, созданные при выполнении договора подряда или договора на выполнение научно-исследовательских, опытно-конструкторских или технологических работ, которые прямо не предусматривали их создание, принадлежат подрядчику (исполнителю), если договором между ним и заказчиком не предусмотрено иное.

В этом случае заказчик вправе, если договором не предусмотрено иное, использовать созданные таким образом изобретение, полезную модель или промышленный образец в целях, для достижения которых был заключен соответствующий договор, на условиях простой (неисключительной) лицензии в течение всего срока действия патента без выплаты за это использование дополнительного вознаграждения. При передаче подрядчиком (исполнителем) права на получение патента или отчуждении самого патента другому лицу заказчик сохраняет право использования изобретения, полезной модели или промышленного образца на указанных условиях.

2. В случае, когда в соответствии с договором между подрядчиком (исполнителем) и заказчиком право на получение патента или исключительное право на изобретение, полезную модель или промышленный образец передано заказчику либо указанному им третьему лицу, подрядчик (исполнитель) вправе использовать созданные изобретение, полезную модель или промышленный образец для собственных нужд на условиях безвозмездной простой (неисключительной) лицензии в течение всего срока действия патента, если договором не предусмотрено иное.

3. Автору указанных в пункте 1 настоящей статьи изобретения, полезной модели или промышленного образца, не являющемуся патентообладателем, выплачивается вознаграждение в соответствии с пунктом 4 статьи 1370 настоящего Кодекса.

**Статья 1372. Промышленный образец, созданный по заказу**

1. Право на получение патента и исключительное право на промышленный образец, созданный по договору, предметом которого было его создание (по заказу), принадлежат заказчику, если договором между подрядчиком (исполнителем) и заказчиком не предусмотрено иное.

2. В случае, когда право на получение патента и исключительное право на промышленный образец в соответствии с пунктом 1 настоящей статьи принадлежат заказчику, подрядчик (исполнитель) вправе, поскольку договором не предусмотрено иное, использовать такой промышленный образец для собственных нужд на условиях безвозмездной простой (неисключительной) лицензии в течение всего срока действия патента.

3. В случае, если в соответствии с договором между подрядчиком (исполнителем) и заказчиком право на получение патента и исключительное право на промышленный образец принадлежат подрядчику (исполнителю), заказчик вправе использовать промышленный образец в целях, для достижения которых был заключен соответствующий договор, на условиях безвозмездной простой (неисключительной) лицензии в течение всего срока действия патента.

4. Автору созданного по заказу промышленного образца, не являющемуся патентообладателем, выплачивается вознаграждение в соответствии с пунктом 4 статьи 1370 настоящего Кодекса.

**Статья 1373. Изобретение, полезная модель, промышленный образец, созданные при выполнении работ по государственному или муниципальному контракту**

1. Право на получение патента и исключительное право на изобретение, полезную модель или промышленный образец, созданные при выполнении работ по государственному или муниципальному контракту для государственных или муниципальных нужд, принадлежат организации, выполняющей государственный или муниципальный контракт (исполнителю), если государственным или муниципальным контрактом не предусмотрено, что это право принадлежит Российской Федерации, субъекту Российской Федерации или муниципальному образованию, от имени которых выступает государственный или муниципальный заказчик, либо совместно исполнителю и Российской Федерации, исполнителю и субъекту Российской Федерации или исполнителю и муниципальному образованию.

2. Если в соответствии с государственным или муниципальным контрактом право на получение патента и исключительное право на изобретение, полезную модель или промышленный образец принадлежат Российской Федерации, субъекту Российской Федерации или муниципальному образованию, государственный или муниципальный заказчик может подать заявку на выдачу патента в течение шести месяцев со дня его письменного уведомления исполнителем о получении результата интеллектуальной деятельности, способного к правовой охране в качестве изобретения, полезной модели или промышленного образца. Если в течение указанного срока государственный или муниципальный заказчик не подаст заявку, право на получение патента принадлежит исполнителю.

3. Если право на получение патента и исключительное право на изобретение, полезную модель или промышленный образец на основании государственного или муниципального контракта принадлежат Российской Федерации, субъекту Российской Федерации или муниципальному образованию, исполнитель обязан путем заключения соответствующих соглашений со своими работниками и третьими лицами приобрести все права либо обеспечить их приобретение для передачи соответственно Российской Федерации, субъекту Российской Федерации и муниципальному образованию. При этом исполнитель имеет право на возмещение затрат, понесенных им в связи с приобретением соответствующих прав у третьих лиц.

4. Если патент на изобретение, полезную модель или промышленный образец, созданные при выполнении работ по государственному или муниципальному контракту для государственных или муниципальных нужд, принадлежит в соответствии с пунктом 1 настоящей статьи не Российской Федерации, не субъекту Российской Федерации или не муниципальному образованию, патентообладатель по требованию государственного или муниципального заказчика обязан предоставить указанному им лицу безвозмездную простую (неисключительную) лицензию на использование изобретения, полезной модели или промышленного образца для государственных или муниципальных нужд.

5. Если патент на изобретение, полезную модель или промышленный образец, созданные при выполнении работ по государственному или муниципальному контракту для государственных или муниципальных нужд, получен совместно на имя исполнителя и Российской Федерации, исполнителя и субъекта Российской Федерации или исполнителя и муниципального образования, государственный или муниципальный заказчик вправе предоставить безвозмездную простую (неисключительную) лицензию на использование таких изобретения, полезной модели или промышленного образца в целях выполнения работ или осуществления поставок продукции для государственных или муниципальных нужд, уведомив об этом исполнителя.

6. Если исполнитель, получивший патент на изобретение, полезную модель или промышленный образец в соответствии с пунктом 1 настоящей статьи на свое имя, примет решение о досрочном прекращении действия патента, он обязан уведомить об этом государственного или муниципального заказчика и по его требованию передать патент на безвозмездной основе Российской Федерации, субъекту Российской Федерации или муниципальному образованию.

В случае принятия решения о досрочном прекращении действия патента, полученного в соответствии с пунктом 1 настоящей статьи на имя Российской Федерации, субъекта Российской Федерации или муниципального образования, государственный или муниципальный заказчик обязан уведомить об этом исполнителя и по его требованию передать ему патент на безвозмездной основе.

7. Автору указанных в пункте 1 настоящей статьи изобретения, полезной модели или промышленного образца, не являющемуся патентообладателем, выплачивается вознаграждение в соответствии с пунктом 4 статьи 1370 настоящего Кодекса.

## **§ 5. Получение патента**

### **Заявка на выдачу патента, ее изменение и отзыв**

#### **Статья 1374. Подача заявки на выдачу патента на изобретение, полезную модель или промышленный образец**

1. Заявка на выдачу патента на изобретение, полезную модель или промышленный образец подается в федеральный орган исполнительной власти по интеллектуальной собственности лицом, обладающим правом на получение патента в соответствии с настоящим Кодексом (заявителем).

2. Заявление о выдаче патента на изобретение, полезную модель или промышленный образец представляется на русском языке. Прочие документы заявки представляются на русском или другом языке. Если документы заявки представлены на другом языке, к заявке прилагается их перевод на русский язык.

3. Заявление о выдаче патента на изобретение, полезную модель или промышленный образец подписывается заявителем, а в случае подачи заявки через патентного поверенного или иного представителя - заявителем или его представителем, подающим заявку.

4. Требования к документам заявки на выдачу патента на изобретение, полезную модель или промышленный образец устанавливаются на основании настоящего Кодекса федеральным органом исполнительной власти, осуществляющим нормативно-правовое регулирование в сфере интеллектуальной собственности.

#### **Статья 1375. Заявка на выдачу патента на изобретение**

1. Заявка на выдачу патента на изобретение (заявка на изобретение) должна относиться к одному изобретению или к группе изобретений, связанных между собой настолько, что они образуют единый изобретательский замысел (требование единства изобретения).

2. Заявка на изобретение должна содержать:

- 1) заявление о выдаче патента с указанием автора изобретения и заявителя - лица, обладающего правом на получение патента, а также места жительства или места нахождения каждого из них;
- 2) описание изобретения, раскрывающее его сущность с полнотой, достаточной для осуществления изобретения специалистом в данной области техники;
- 3) формулу изобретения, ясно выражающую его сущность и полностью основанную на его описании;
- 4) чертежи и иные материалы, если они необходимы для понимания сущности изобретения;
- 5) реферат.

3. Датой подачи заявки на изобретение считается дата поступления в федеральный орган исполнительной власти по интеллектуальной собственности заявки, содержащей заявление о выдаче патента, описание изобретения и чертежи, если в описании на них имеется ссылка, а если указанные документы представлены не одновременно, - дата поступления последнего из документов.

#### **Статья 1376. Заявка на выдачу патента на полезную модель**

1. Заявка на выдачу патента на полезную модель (заявка на полезную модель) должна относиться к одной полезной модели (требование единства полезной модели).

2. Заявка на полезную модель должна содержать:

- 1) заявление о выдаче патента с указанием автора полезной модели и заявителя - лица, обладающего правом на получение патента, а также места жительства или места нахождения каждого из них;
- 2) описание полезной модели, раскрывающее ее сущность с полнотой, достаточной для осуществления полезной модели специалистом в данной области техники;
- 3) формулу полезной модели, относящуюся к одному техническому решению, ясно выражающую ее сущность и полностью основанную на ее описании;
- 4) чертежи, если они необходимы для понимания сущности полезной модели;
- 5) реферат.

3. Датой подачи заявки на полезную модель считается дата поступления в федеральный орган исполнительной власти по интеллектуальной собственности заявки, содержащей заявление о выдаче патента, описание полезной модели и чертежи, если в описании имеется ссылка на них, а если указанные документы представлены не одновременно, - дата поступления последнего из документов.

#### **Статья 1377. Заявка на выдачу патента на промышленный образец**

1. Заявка на выдачу патента на промышленный образец (заявка на промышленный образец) должна относиться к одному промышленному образцу или к группе промышленных образцов, связанных между собой настолько, что они образуют единый творческий замысел (требование единства промышленного образца).

2. Заявка на промышленный образец должна содержать:

- 1) заявление о выдаче патента с указанием автора промышленного образца и заявителя - лица, обладающего правом на получение патента, а также места жительства или места нахождения каждого из них;
- 2) комплект изображений изделия, дающих полное представление о существенных признаках промышленного образца, которые определяют эстетические особенности внешнего вида изделия;
- 3) чертеж общего вида изделия, конфекционную карту, если они необходимы для раскрытия сущности промышленного образца;
- 4) описание промышленного образца;

3. Датой подачи заявки на промышленный образец считается дата поступления в федеральный орган исполнительной власти по интеллектуальной собственности заявки, содержащей заявление о выдаче патента и комплект изображений изделия, дающих полное представление о существенных признаках промышленного образца, которые определяют эстетические особенности внешнего вида изделия, а если указанные документы представлены не одновременно - дата поступления последнего из документов.

**Статья 1378. Внесение изменений в документы заявки на изобретение, полезную модель или промышленный образец**

1. Заявитель вправе внести в документы заявки на изобретение, полезную модель или промышленный образец дополнения, уточнения и исправления путем представления дополнительных материалов по запросу федерального органа исполнительной власти по интеллектуальной собственности до принятия по заявке решения о выдаче патента, либо об отказе в выдаче патента, либо о признании заявки отозванной, если эти дополнения, уточнения и исправления не изменяют заявку на изобретение, полезную модель или промышленный образец по существу.

После получения отчета об информационном поиске, проведенном в порядке, установленном пунктами 2 - 4 статьи 1386 настоящего Кодекса, заявитель вправе однократно, по собственной инициативе, представить измененную формулу изобретения, не изменяющую заявку на изобретение по существу, и внести соответствующие изменения в описание.

2. Дополнительные материалы изменяют заявку на изобретение или полезную модель по существу в одном из следующих случаев, если они содержат:

- иное изобретение, не удовлетворяющее требованию единства изобретения в отношении изобретения или группы изобретений, принятых к рассмотрению, либо иную полезную модель;
- признаки, которые подлежат включению в формулу изобретения или полезной модели и не были раскрыты в документах заявки, предусмотренных подпунктами 1 - 4 пункта 2 статьи 1375 или подпунктами 1 - 4 пункта 2 статьи 1376 настоящего Кодекса и представленных на дату подачи заявки;
- указание на технический результат, который обеспечивается изобретением или полезной моделью и не связан с техническим результатом, содержащимся в тех же документах.

3. Дополнительные материалы изменяют заявку на промышленный образец по существу, если они содержат изображения изделия, на которых:

- представлен иной промышленный образец, не удовлетворяющий требованию единства промышленного образца в отношении промышленного образца или группы промышленных образцов, раскрытых на изображениях, принятых к рассмотрению;
- представлены существенные признаки промышленного образца, отсутствующие на изображениях, представленных на дату подачи заявки, либо представлены изображения изделия, с которых удалены существенные признаки промышленного образца, имеющиеся на изображениях, представленных на дату подачи заявки.

4. Изменения сведений об авторе, о заявителе, в том числе при передаче права на получение патента другому лицу либо вследствие изменения имени автора, имени или наименования заявителя, а также исправления очевидных и технических ошибок могут быть внесены заявителем в документы заявки по собственной инициативе до регистрации изобретения, полезной модели или промышленного образца.

5. Изменения, внесенные заявителем в документы заявки на изобретение, учитываются при публикации сведений о заявке, если такие изменения представлены в федеральный орган исполнительной власти по интеллектуальной собственности в течение пятнадцати месяцев с даты подачи заявки.

**Статья 1379. Преобразование заявки на изобретение, полезную модель или промышленный образец**

1. До публикации сведений о заявке на изобретение (пункт 1 статьи 1385), но не позднее дня принятия решения о выдаче патента на изобретение, а в случае принятия решения об отказе в выдаче патента на изобретение или о признании заявки отозванной - до того, как будет исчерпана предусмотренная настоящим Кодексом возможность подачи возражения против этого решения, заявитель вправе преобразовать ее в заявку на полезную модель или промышленный образец путем подачи в федеральный орган исполнительной власти по интеллектуальной собственности соответствующего

заявления, за исключением случая, если заявителем подано заявление о предложении заключить договор об отчуждении патента, предусмотренное пунктом 1 статьи 1366 настоящего Кодекса.

2. Преобразование заявки на полезную модель в заявку на изобретение или промышленный образец либо заявки на промышленный образец в заявку на изобретение или полезную модель допускается по заявлению, поданному заявителем в федеральный орган исполнительной власти по интеллектуальной собственности до дня принятия решения о выдаче патента, а в случае принятия решения об отказе в выдаче патента или о признании заявки отозванной - до того, как будет исчерпана предусмотренная настоящим Кодексом возможность подачи возражения против этого решения.

3. Преобразование заявки на изобретение, полезную модель или промышленный образец в соответствии с пунктом 1 или 2 настоящей статьи допускается в случае, если сохраняются приоритет и дата подачи преобразованной заявки с соблюдением требований пункта 3 статьи 1375, пункта 3 статьи 1376, пункта 3 статьи 1377, пункта 3 статьи 1381 или статьи 1382 настоящего Кодекса.

#### **Статья 1380. Отзыв заявки на изобретение, полезную модель или промышленный образец**

Заявитель вправе отозвать поданную им заявку на изобретение, полезную модель или промышленный образец до государственной регистрации изобретения, полезной модели или промышленного образца в соответствующем реестре.

#### **Приоритет изобретения, полезной модели и промышленного образца**

#### **Статья 1381. Установление приоритета изобретения, полезной модели или промышленного образца**

1. Приоритет изобретения, полезной модели или промышленного образца устанавливается по дате подачи в федеральный орган исполнительной власти по интеллектуальной собственности заявки на изобретение, полезную модель или промышленный образец.

2. Приоритет изобретения, полезной модели или промышленного образца может быть установлен по дате поступления дополнительных материалов, если они оформлены заявителем в качестве самостоятельной заявки, которая подана до истечения трехмесячного срока со дня получения заявителем уведомления федерального органа исполнительной власти по интеллектуальной собственности о невозможности принять во внимание дополнительные материалы в связи с признанием их изменяющими сущность заявленного решения, и при условии, что на дату подачи такой самостоятельной заявки заявка, содержащая указанные дополнительные материалы, не отозвана и не признана отозванной.

3. Приоритет изобретения, полезной модели или промышленного образца может быть установлен по дате подачи тем же заявителем в федеральный орган исполнительной власти по интеллектуальной собственности более ранней заявки, раскрывающей это изобретение, полезную модель или промышленный образец, при условии, что более ранняя заявка не отозвана, не признана отозванной и по ней не состоялась государственная регистрация изобретения, полезной модели или промышленного образца в соответствующем реестре на дату подачи заявки, в которой испрашивается приоритет, и при этом заявка на изобретение, в которой испрашивается приоритет, подана в течение двенадцати месяцев с даты подачи более ранней заявки, а заявка на полезную модель или промышленный образец - в течение шести месяцев с даты подачи более ранней заявки.

При подаче заявки, в которой испрашивается приоритет, более ранняя заявка признается отозванной.

Приоритет не может устанавливаться по дате подачи заявки, в которой уже испрашивался более ранний приоритет.

4. Приоритет изобретения, полезной модели или промышленного образца по выделенной заявке устанавливается по дате подачи тем же заявителем в федеральный орган исполнительной власти по интеллектуальной собственности первоначальной заявки, раскрывающей это изобретение, полезную модель или промышленный образец, а при наличии права на установление более раннего приоритета по первоначальной заявке - по дате этого приоритета при условии, что на дату подачи выделенной заявки первоначальная заявка на изобретение, полезную модель или промышленный образец не отозвана и не признана отозванной и выделенная заявка подана до того, как исчерпана предусмотренная настоящим Кодексом возможность подать возражение на решение об отказе в выдаче патента по первоначальной заявке, либо до даты регистрации изобретения, полезной модели или промышленного образца, если по первоначальной заявке принято решение о выдаче патента.

5. Приоритет изобретения, полезной модели или промышленного образца может быть установлен на основании нескольких ранее поданных заявок или дополнительных материалов к ним с со-

блюдением условий, предусмотренных соответственно пунктами 2, 3 и 4 настоящей статьи и статьей 1382 настоящего Кодекса.

### **Статья 1382. Конвенционный приоритет изобретения, полезной модели и промышленного образца**

1. Приоритет изобретения, полезной модели или промышленного образца может быть установлен по дате подачи первой заявки на изобретение, полезную модель или промышленный образец в государстве - участнике Парижской конвенции по охране промышленной собственности (конвенционный приоритет) при условии подачи в федеральный орган исполнительной власти по интеллектуальной собственности заявки на изобретение или полезную модель в течение двенадцати месяцев с указанной даты, а заявки на промышленный образец - в течение шести месяцев с указанной даты. Если по независящим от заявителя обстоятельствам заявка, по которой испрашивается конвенционный приоритет, не могла быть подана в указанный срок, этот срок может быть продлен федеральным органом исполнительной власти по интеллектуальной собственности, но не более чем на два месяца.

2. Заявитель, желающий воспользоваться правом конвенционного приоритета в отношении заявки на промышленный образец, должен сообщить об этом в федеральный орган исполнительной власти по интеллектуальной собственности до истечения двух месяцев со дня подачи такой заявки и представить заверенную копию первой заявки, указанной в пункте 1 настоящей статьи, до истечения трех месяцев со дня подачи в указанный федеральный орган заявки, по которой испрашивается конвенционный приоритет.

Если заверенная копия первой заявки не представлена в указанный срок, право приоритета тем не менее может быть признано федеральным органом исполнительной власти по интеллектуальной собственности по ходатайству заявителя, поданному в этот федеральный орган исполнительной власти до истечения указанного срока. Ходатайство может быть удовлетворено при условии, что копия первой заявки запрошена заявителем в патентном ведомстве, в которое подана первая заявка, в течение восьми месяцев с даты подачи первой заявки и представлена в федеральный орган исполнительной власти по интеллектуальной собственности в течение двух месяцев со дня ее получения заявителем.

3. Заявитель, желающий воспользоваться правом конвенционного приоритета в отношении заявки на изобретение или полезную модель, должен сообщить об этом в федеральный орган исполнительной власти по интеллектуальной собственности и представить в этот федеральный орган заверенную копию первой заявки в течение шестнадцати месяцев со дня ее подачи в патентное ведомство государства - участника Парижской конвенции по охране промышленной собственности.

При непредставлении заверенной копии первой заявки в указанный срок право приоритета тем не менее может быть признано федеральным органом исполнительной власти по интеллектуальной собственности по ходатайству заявителя, поданному им в этот федеральный орган до истечения указанного срока, при условии, что копия первой заявки запрошена заявителем в патентном ведомстве, в которое подана первая заявка, в течение четырнадцати месяцев со дня подачи первой заявки и представлена в федеральный орган исполнительной власти по интеллектуальной собственности в течение двух месяцев со дня ее получения заявителем.

Федеральный орган исполнительной власти по интеллектуальной собственности вправе потребовать от заявителя представления перевода на русский язык первой заявки на изобретение или полезную модель только в случае, если проверка действительности притязания на приоритет изобретения или полезной модели связана с установлением патентоспособности заявленных изобретения или полезной модели.

### **Статья 1383. Последствия совпадения дат приоритета изобретения, полезной модели или промышленного образца**

1. Если в процессе экспертизы установлено, что разными заявителями поданы заявки на идентичные изобретения, полезные модели или промышленные образцы и эти заявки имеют одну и ту же дату приоритета, патент на изобретение, полезную модель или промышленный образец может быть выдан только по одной из таких заявок лицу, определяемому соглашением между заявителями.

В течение двенадцати месяцев со дня направления федеральным органом исполнительной власти по интеллектуальной собственности соответствующего уведомления заявители должны сообщить в этот федеральный орган о достигнутом ими соглашении.

При выдаче патента по одной из заявок все авторы, указанные в ней, признаются соавторами в отношении идентичных изобретений, полезных моделей или промышленных образцов.

В случае, когда имеющие одну и ту же дату приоритета заявки на идентичные изобретения и (или) полезные модели или идентичные промышленные образцы поданы одним и тем же заявителем, патент выдается по заявке, выбранной заявителем. О своем выборе заявитель должен сообщить в срок и в порядке, которые предусмотрены абзацем вторым настоящего пункта.

Если в течение установленного срока в федеральный орган исполнительной власти по интеллектуальной собственности от заявителей не поступит указанное сообщение или ходатайство о продлении установленного срока в порядке, предусмотренном пунктом 6 статьи 1386 настоящего Кодекса, заявки признаются отозванными.

2. При совпадении дат приоритета изобретения и идентичной ему полезной модели, в отношении которых заявки на выдачу патентов поданы одним и тем же заявителем, после выдачи патента по одной из таких заявок выдача патента по другой заявке возможна только при условии подачи в федеральный орган исполнительной власти по интеллектуальной собственности обладателем ранее выданного патента на идентичное изобретение или идентичную полезную модель заявления о прекращении действия этого патента. В этом случае действие ранее выданного патента прекращается со дня публикации сведений о выдаче патента по другой заявке в соответствии со статьей 1394 настоящего Кодекса. Сведения о выдаче патента на изобретение или полезную модель и сведения о прекращении действия ранее выданного патента публикуются одновременно.

### **Экспертиза заявки на выдачу патента. Временная правовая охрана изобретения**

#### **Статья 1384. Формальная экспертиза заявки на изобретение**

1. По заявке на изобретение, поступившей в федеральный орган исполнительной власти по интеллектуальной собственности, проводится формальная экспертиза, в процессе которой проверяются наличие документов, предусмотренных пунктом 2 статьи 1375 настоящего Кодекса, и их соответствие установленным требованиям.

2. О положительном результате формальной экспертизы заявки на изобретение и о дате подачи заявки на изобретение федеральный орган исполнительной власти по интеллектуальной собственности уведомляет заявителя незамедлительно после завершения формальной экспертизы.

3. Если заявка на изобретение не соответствует установленным требованиям к документам заявки, федеральный орган исполнительной власти по интеллектуальной собственности направляет заявителю запрос с предложением в течение трех месяцев со дня направления запроса представить исправленные или недостающие документы. Если заявитель в установленный срок не представит запрашиваемые документы или не подаст ходатайство о продлении этого срока, заявка признается отозванной. Этот срок может быть продлен указанным федеральным органом исполнительной власти, но не более чем на десять месяцев.

4. Если при проведении формальной экспертизы заявки на изобретение установлено, что заявка на изобретение подана с нарушением требования единства изобретения (пункт 1 статьи 1375), федеральный орган исполнительной власти по интеллектуальной собственности предлагает заявителю в течение трех месяцев со дня направления им соответствующего уведомления сообщить, какое из заявленных изобретений должно рассматриваться, и при необходимости внести изменения в документы заявки. Другие заявленные в заявке изобретения могут быть оформлены выделенными заявками. Если заявитель в установленный срок не сообщит, какое из заявленных изобретений должно рассматриваться, и не представит в случае необходимости соответствующие документы, рассматривается изобретение, указанное в формуле изобретения первым.

5. Если при проведении формальной экспертизы заявки на изобретение установлено, что представленные заявителем дополнительные материалы изменяют заявку по существу, применяются правила абзаца третьего пункта 6 статьи 1386 настоящего Кодекса.

#### **Статья 1385. Публикация сведений о заявке на изобретение**

1. Федеральный орган исполнительной власти по интеллектуальной собственности по истечении восемнадцати месяцев с даты подачи заявки на изобретение, прошедшей формальную экспертизу с положительным результатом, публикует в официальном бюллетене сведения о заявке на изобретение. Состав публикуемых сведений определяется федеральным органом исполнительной власти, осуществляющим нормативно-правовое регулирование в сфере интеллектуальной собственности.

Автор изобретения вправе отказаться быть упомянутым в качестве такового в публикуемых сведениях о заявке на изобретение.



По ходатайству заявителя, поданному до истечения двенадцати месяцев с даты подачи заявки на изобретение, федеральный орган исполнительной власти по интеллектуальной собственности может опубликовать сведения о заявке до истечения восемнадцати месяцев с даты ее подачи.

Публикация не производится, если до истечения пятнадцати месяцев с даты подачи заявки на изобретение она была отозвана или признана отозванной либо на ее основании состоялась регистрация изобретения.

2. Любое лицо после публикации сведений о заявке на изобретение вправе ознакомиться с документами заявки, если заявка не отозвана и не признана отозванной на дату публикации сведений о ней. Порядок ознакомления с документами заявки и выдачи копий таких документов устанавливается федеральным органом исполнительной власти, осуществляющим нормативно-правовое регулирование в сфере интеллектуальной собственности.

3. В случае публикации сведений о заявке на изобретение, которая на дату публикации была отозвана или признана отозванной, такие сведения не включаются в уровень техники в отношении последующих заявок того же заявителя, поданных в федеральный орган исполнительной власти по интеллектуальной собственности до истечения двенадцати месяцев со дня публикации сведений о заявке на изобретение.

### **Статья 1386. Экспертиза заявки на изобретение по существу**

1. По ходатайству заявителя или третьих лиц, которое может быть подано в федеральный орган исполнительной власти по интеллектуальной собственности при подаче заявки на изобретение или в течение трех лет с даты подачи этой заявки, и при условии завершения формальной экспертизы этой заявки с положительным результатом проводится экспертиза заявки на изобретение по существу. О поступивших ходатайствах третьих лиц указанный федеральный орган исполнительной власти уведомляет заявителя.

Срок подачи ходатайства о проведении экспертизы заявки на изобретение по существу может быть продлен федеральным органом исполнительной власти по интеллектуальной собственности по ходатайству заявителя, поданному до истечения этого срока, но не более чем на два месяца.

Если ходатайство о проведении экспертизы заявки на изобретение по существу не подано в установленный срок, заявка признается отозванной.

2. Экспертиза заявки на изобретение по существу включает:

- информационный поиск в отношении заявленного изобретения для определения уровня техники, с учетом которого будет осуществляться проверка патентоспособности изобретения;
- проверку соответствия заявленного изобретения требованиям, установленным пунктом 4 статьи 1349 настоящего Кодекса, и условиям патентоспособности, установленным абзацем первым пункта 1, пунктами 5 и 6 статьи 1350 настоящего Кодекса;
- проверку достаточности раскрытия сущности заявленного изобретения в документах заявки, предусмотренных подпунктами 1 - 4 пункта 2 статьи 1375 настоящего Кодекса и представленных на дату ее подачи, для осуществления изобретения специалистом в данной области техники;
- проверку соответствия заявленного изобретения условиям патентоспособности, предусмотренным абзацем вторым пункта 1 статьи 1350 настоящего Кодекса.
- Федеральный орган исполнительной власти по интеллектуальной собственности направляет заявителю отчет об информационном поиске.
- Информационный поиск в отношении объектов, указанных в пункте 4 статьи 1349 и пунктах 5 и 6 статьи
- настоящего Кодекса, не проводится, о чем федеральный орган исполнительной власти по интеллектуальной собственности уведомляет заявителя.

Порядок проведения информационного поиска и представления отчета о нем устанавливается федеральным органом исполнительной власти, осуществляющим нормативно-правовое регулирование в сфере интеллектуальной собственности.

3. Если ходатайство о проведении экспертизы заявки на изобретение по существу подано при подаче заявки и по заявке не испрашивается приоритет более ранний, чем дата подачи заявки, федеральный орган исполнительной власти по интеллектуальной собственности направляет заявителю отчет об информационном поиске до истечения семи месяцев со дня начала экспертизы заявки на изобретение по существу.

Срок направления заявителю отчета об информационном поиске может быть продлен федеральным органом исполнительной власти по интеллектуальной собственности, если выявлена необходимость запроса в других организациях источника информации, отсутствующего в фондах указанного федерального органа исполнительной власти, или заявленное изобретение охарактеризовано таким образом, что это делает невозможным проведение информационного поиска в установленном порядке. О продлении срока направления отчета об информационном поиске и о причинах его продления указанный федеральный орган исполнительной власти уведомляет заявителя.

4. Заявитель и третьи лица вправе ходатайствовать о проведении по заявке на изобретение, прошедшей формальную экспертизу с положительным результатом, информационного поиска для определения уровня техники, с учетом которого будет осуществляться проверка патентоспособности заявленного изобретения.

Порядок и условия проведения такого информационного поиска и предоставления сведений о его результатах устанавливаются федеральным органом исполнительной власти, осуществляющим нормативно-правовое регулирование в сфере интеллектуальной собственности.

5. По заявке на изобретение, опубликованной в порядке, установленном статьей 1385 настоящего Кодекса, федеральный орган исполнительной власти по интеллектуальной собственности публикует отчет об информационном поиске, проведенном в порядке, установленном пунктами 2 и 4 настоящей статьи.

После публикации сведений о заявке на изобретение любое лицо вправе представить свои замечания в отношении соответствия заявленного изобретения условиям патентоспособности, установленным статьей 1350 настоящего Кодекса. Такие лица не принимают участие в производстве по заявке. Замечания учитываются при принятии решения по заявке в порядке, установленном статьей 1387 настоящего Кодекса.

Порядок и сроки информирования заявителя о результатах проведения информационного поиска и публикации отчета о таком поиске устанавливаются федеральным органом исполнительной власти, осуществляющим нормативно-правовое регулирование в сфере интеллектуальной собственности.

6. В процессе экспертизы заявки на изобретение по существу федеральный орган исполнительной власти по интеллектуальной собственности может запросить у заявителя дополнительные материалы (в том числе измененную формулу изобретения), без которых проведение экспертизы или принятие решения о выдаче патента на изобретение невозможно. В этом случае дополнительные материалы без изменения заявки по существу должны быть представлены в течение трех месяцев со дня направления запроса или копий материалов, противопоставленных заявке, при условии, что заявитель запросил копии в течение двух месяцев со дня направления запроса указанного федерального органа исполнительной власти. Если заявитель в установленный срок не представит запрашиваемые материалы или не подаст ходатайство о продлении этого срока, заявка признается отозванной. Срок, установленный для представления заявителем запрашиваемых материалов, может быть продлен указанным федеральным органом исполнительной власти не более чем на десять месяцев.

Если при проведении экспертизы заявки по существу установлено нарушение требования единства изобретения, применяются положения пункта 4 статьи 1384 настоящего Кодекса.

В случае, если заявителем представлены дополнительные материалы, проверяется, не изменяют ли они заявку по существу (статья 1378). Дополнительные материалы в части, изменяющей заявку по существу, при рассмотрении заявки на изобретение во внимание не принимаются. Такие материалы могут быть представлены заявителем в качестве самостоятельной заявки. Федеральный орган исполнительной власти по интеллектуальной собственности уведомляет об этом заявителя.

**Статья 1387. Решение о выдаче патента на изобретение, об отказе в его выдаче или о признании заявки отозванной**

1. Если в результате экспертизы заявки на изобретение по существу установлено, что заявленное изобретение, которое выражено формулой, предложенной заявителем, не относится к объектам, указанным в пункте 4 статьи 1349 настоящего Кодекса, соответствует условиям патентоспособности, предусмотренным статьей 1350 настоящего Кодекса, и сущность заявленного изобретения в документах заявки, предусмотренных подпунктами 1 - 4 пункта 2 статьи 1375 настоящего Кодекса и представленных на дату ее подачи, раскрыта с полнотой, достаточной для осуществления изобретения, федеральный орган исполнительной власти по интеллектуальной собственности принимает решение о выдаче патента на изобретение с этой формулой. В решении указываются дата подачи заявки на изобретение и дата приоритета изобретения.

Если в процессе экспертизы заявки на изобретение по существу установлено, что заявленное изобретение, которое выражено формулой, предложенной заявителем, не соответствует хотя бы одному из требований или условий патентоспособности, указанных в абзаце первом настоящего пункта, либо документы заявки, указанные в абзаце первом настоящего пункта, не соответствуют предусмотренным этим абзацем требованиям, федеральный орган исполнительной власти по интеллектуальной собственности принимает решение об отказе в выдаче патента.

До принятия решения об отказе в выдаче патента федеральный орган исполнительной власти по интеллектуальной собственности направляет заявителю уведомление о результатах проверки патентоспособности заявленного изобретения с предложением представить свои доводы по приведенным в уведомлении мотивам. Ответ заявителя, содержащий доводы по приведенным в уведомлении мотивам, может быть представлен в течение шести месяцев со дня направления ему уведомления.

2. Заявка на изобретение признается отозванной в соответствии с положениями настоящей главы на основании решения федерального органа исполнительной власти по интеллектуальной собственности.

3. Решение федерального органа исполнительной власти по интеллектуальной собственности о выдаче патента на изобретение, об отказе в выдаче патента на изобретение или о признании заявки на изобретение отозванной может быть оспорено заявителем путем подачи возражения в указанный федеральный орган исполнительной власти в течение семи месяцев со дня направления им заявителю соответствующего решения или запрошенных в указанном федеральном органе исполнительной власти копий материалов, которые противопоставлены заявке и указаны в решении об отказе в выдаче патента, при условии, что заявитель запросил копии этих материалов в течение трех месяцев со дня направления решения, принятого по заявке на изобретение.

#### **Статья 1388. Право заявителя знакомиться с патентными материалами**

Заявитель вправе знакомиться со всеми относящимися к патентованию изобретений материалами, на которые имеется ссылка в запросах, отчетах, решениях, уведомлениях или иных документах, полученных им из федерального органа исполнительной власти по интеллектуальной собственности, за исключением документов заявки, с которыми не вправе ознакомиться любое лицо (в частности, заявки, указанной в уведомлении, предусмотренном абзацем вторым пункта 1 статьи 1383 настоящего Кодекса), если сведения о такой заявке не опубликованы. Копии запрашиваемых заявителем в указанном федеральном органе патентных документов направляются ему в течение месяца со дня получения запроса.

#### **Статья 1389. Восстановление пропущенных сроков, связанных с проведением экспертизы заявки на изобретение**

1. Пропущенные заявителем основной или продленный срок представления документов или дополнительных материалов по запросу федерального органа исполнительной власти по интеллектуальной собственности (пункт 4 статьи 1384 и пункт 6 статьи 1386), срок подачи ходатайства о проведении экспертизы заявки на изобретение по существу (пункт 1 статьи 1386) и срок подачи возражения в указанный федеральный орган исполнительной власти (пункт 3 статьи 1387) могут быть восстановлены указанным федеральным органом исполнительной власти при условии, что заявитель укажет уважительные причины, по которым не был соблюден срок.

Восстановление сроков, предусмотренных пунктом 4 статьи 1384, пунктами 1 и 6 статьи 1386 настоящего Кодекса, осуществляется в соответствии с положениями настоящей главы на основании решения федерального органа исполнительной власти по интеллектуальной собственности об отмене решения о признании заявки отозванной и восстановлении пропущенного срока.

2. Ходатайство о восстановлении пропущенного срока может быть подано заявителем в течение двенадцати месяцев со дня истечения установленного срока. Ходатайство подается в федеральный орган исполнительной власти по интеллектуальной собственности одновременно:

- с документами или дополнительными материалами, для представления которых необходимо восстановление срока, либо с ходатайством о продлении срока представления этих документов или материалов;
- либо с ходатайством о проведении экспертизы заявки на изобретение по существу;
- либо с возражением в федеральный орган исполнительной власти по интеллектуальной собственности.

#### **Статья 1390. Экспертиза заявки на полезную модель**

1. По заявке на полезную модель, поступившей в федеральный орган исполнительной власти по интеллектуальной собственности, проводится формальная экспертиза, в процессе которой проверяются наличие документов, предусмотренных пунктом 2 статьи 1376 настоящего Кодекса, и их соответствие установленным требованиям.

При положительном результате формальной экспертизы проводится экспертиза заявки на полезную модель по существу, которая включает:

- информационный поиск в отношении заявленной полезной модели для определения уровня техники, с учетом которого будет осуществляться проверка патентоспособности заявленной полезной модели;
- проверку соответствия заявленной полезной модели требованиям, установленным пунктом 4 статьи 1349 настоящего Кодекса, и условиям патентоспособности, предусмотренным абзацем первым пункта 1, пунктами 5 и 6 статьи 1351 настоящего Кодекса;
- проверку достаточности раскрытия сущности заявленной полезной модели в документах заявки, предусмотренных подпунктами 1 - 4 пункта 2 статьи 1376 настоящего Кодекса и представленных на дату ее подачи, для осуществления полезной модели специалистом в данной области техники;
- проверку соответствия заявленной полезной модели условиям патентоспособности, предусмотренным абзацем вторым пункта 1 статьи 1351 настоящего Кодекса.

Информационный поиск в отношении объектов, указанных в пункте 4 статьи 1349 и пунктах 5 и 6 статьи 1350 настоящего Кодекса, не проводится, о чем федеральный орган исполнительной власти по интеллектуальной собственности уведомляет заявителя.

2. Если в результате экспертизы заявки на полезную модель по существу установлено, что заявленная полезная модель, которая выражена формулой, предложенной заявителем, не относится к объектам, указанным в пункте 4 статьи 1349 настоящего Кодекса, соответствует условиям патентоспособности, предусмотренным статьей 1351 настоящего Кодекса, и сущность заявленной полезной модели в документах заявки, предусмотренных подпунктами 1 - 4 пункта 2 статьи 1376 настоящего Кодекса и представленных на дату ее подачи, раскрыта с полнотой, достаточной для осуществления полезной модели специалистом в данной области техники, федеральный орган исполнительной власти по интеллектуальной собственности принимает решение о выдаче патента на полезную модель с этой формулой. В решении указываются дата подачи заявки на полезную модель и дата приоритета полезной модели.

Если в процессе экспертизы заявки на полезную модель по существу установлено, что заявленный объект, выраженный формулой, предложенной заявителем, не соответствует хотя бы одному из требований или условий патентоспособности, указанных в абзаце первом настоящего пункта, либо документы заявки, предусмотренные подпунктами 1 - 4 пункта 2 статьи 1376 настоящего Кодекса и представленные на дату ее подачи, не раскрывают сущность полезной модели с полнотой, достаточной для осуществления полезной модели специалистом в данной области техники, федеральный орган исполнительной власти по интеллектуальной собственности принимает решение об отказе в выдаче патента.

3. При проведении формальной экспертизы заявки на полезную модель и экспертизы заявки по существу применяются соответственно положения, предусмотренные пунктами 2 - 5 статьи 1384, пунктом 6 статьи 1386, пунктами 2 и 3 статьи 1387, статьями 1388 и 1389 настоящего Кодекса.

4. В случае, если при рассмотрении в федеральном органе исполнительной власти по интеллектуальной собственности заявки на полезную модель установлено, что содержащиеся в ней сведения составляют государственную тайну, документы заявки засекречиваются в порядке, установленном законодательством о государственной тайне. При этом заявителю сообщается о возможности отзыва заявки на полезную модель или преобразования ее в заявку на секретное изобретение. Рассмотрение заявки приостанавливается до получения от заявителя соответствующего заявления или до рассекречивания заявки.

### **Статья 1391. Экспертиза заявки на промышленный образец**

1. По заявке на промышленный образец, поступившей в федеральный орган исполнительной власти по интеллектуальной собственности, проводится формальная экспертиза, в процессе которой проверяются наличие документов, предусмотренных пунктом 2 статьи 1377 настоящего Кодекса, и их соответствие установленным требованиям.

При положительном результате формальной экспертизы проводится экспертиза заявки на промышленный образец по существу, которая включает:

- информационный поиск в отношении заявленного промышленного образца для определения общедоступных сведений, с учетом которых будет осуществляться проверка его патентоспособности;
- проверку соответствия заявленного промышленного образца требованиям, установленным статьей 1231.1, пунктом 4 статьи 1349 настоящего Кодекса, и условиям патентоспособности, предусмотренным абзацем первым пункта 1, пунктом 5 статьи 1352 настоящего Кодекса;
- проверку соответствия заявленного промышленного образца условиям патентоспособности, предусмотренным абзацем вторым пункта 1 статьи 1352 настоящего Кодекса.

Информационный поиск в отношении объектов, указанных в подпункте 4 пункта 4 статьи 1349 настоящего Кодекса, не проводится, о чем федеральный орган исполнительной власти по интеллектуальной собственности уведомляет заявителя.

2. Если в результате экспертизы заявки на промышленный образец по существу установлено, что заявленный промышленный образец, представленный на изображениях внешнего вида изделия, не относится к объектам, указанным в статье 1231.1 или пункте 4 статьи 1349 настоящего Кодекса, и соответствует условиям патентоспособности, предусмотренным статьей 1352 настоящего Кодекса, федеральный орган исполнительной власти по интеллектуальной собственности принимает решение о выдаче патента на промышленный образец. В решении указываются дата подачи заявки на промышленный образец и дата приоритета промышленного образца.

Если в процессе экспертизы заявки на промышленный образец по существу установлено, что заявленный объект не соответствует хотя бы одному из требований или условий патентоспособности, указанных в абзаце первом настоящего пункта, федеральный орган исполнительной власти по интеллектуальной собственности принимает решение об отказе в выдаче патента.

3. При проведении формальной экспертизы заявки на промышленный образец и экспертизы заявки по существу применяются соответственно положения, предусмотренные пунктами 2 - 5 статьи 1384, пунктом 6 статьи 1386, пунктами 2 и 3 статьи 1387, статьями 1388 и 1389 настоящего Кодекса.

### **Статья 1392. Временная правовая охрана изобретения**

1. Изобретению, на которое подана заявка в федеральный орган исполнительной власти по интеллектуальной собственности, со дня публикации сведений о заявке (пункт 1 статьи 1385) до даты публикации сведений о выдаче патента (статья 1394) предоставляется временная правовая охрана в объеме опубликованной формулы изобретения, но не более чем в объеме, определяемом формулой, содержащейся в решении указанного федерального органа о выдаче патента на изобретение.

2. Временная правовая охрана считается ненаступившей, если заявка на изобретение была отозвана или признана отозванной либо по заявке на изобретение принято решение об отказе в выдаче патента и возможность подачи возражения против этого решения, предусмотренная настоящим Кодексом, исчерпана.

3. Лицо, использующее заявленное изобретение в период, указанный в пункте 1 настоящей статьи, выплачивает патентообладателю после получения им патента денежное вознаграждение. Размер вознаграждения определяется соглашением сторон, а в случае спора - судом.

### **Регистрация изобретения, полезной модели, промышленного образца и выдача патента**

#### **Статья 1393. Порядок государственной регистрации изобретения, полезной модели, промышленного образца и выдача патента**

1. На основании решения о выдаче патента на изобретение, полезную модель или промышленный образец, которое принято в порядке, установленном пунктом 1 статьи 1387, пунктом 2 статьи 1390, пунктом 2 статьи 1391 или статьей 1248 настоящего Кодекса, федеральный орган исполнительной власти по интеллектуальной собственности вносит изобретение, полезную модель или промышленный образец в соответствующий государственный реестр - Государственный реестр изобретений Российской Федерации, Государственный реестр полезных моделей Российской Федерации и Государственный реестр промышленных образцов Российской Федерации и выдает патент на изобретение, полезную модель или промышленный образец.

Если патент испрашивается на имя нескольких лиц, им выдается один патент.

2. Государственная регистрация изобретения, полезной модели или промышленного образца и выдача патента осуществляются при условии уплаты соответствующей патентной пошлины. Если

заявителем не уплачена патентная пошлина в установленном порядке, регистрация изобретения, полезной модели или промышленного образца и выдача патента не осуществляются, а соответствующая заявка признается отозванной на основании решения федерального органа исполнительной власти по интеллектуальной собственности.

В случае оспаривания решения о выдаче патента на изобретение, полезную модель или промышленный образец в порядке, установленном статьей 1248 настоящего Кодекса, решение о признании заявки отозванной не принимается.

3. Форма патента на изобретение, полезную модель, промышленный образец и состав указываемых в нем сведений устанавливаются федеральным органом исполнительной власти, осуществляющим нормативно-правовое регулирование в сфере интеллектуальной собственности.

4. Федеральный орган исполнительной власти по интеллектуальной собственности вносит по заявлению правообладателя в выданный патент на изобретение, полезную модель или промышленный образец и (или) в соответствующий государственный реестр изменения, относящиеся к сведениям о правообладателе и (или) об авторе, в том числе к наименованию, имени правообладателя, его месту нахождения или месту жительства, имени автора, адресу для переписки, а также изменения для исправления очевидных и технических ошибок.

5. Федеральный орган исполнительной власти по интеллектуальной собственности публикует в официальном бюллетене сведения о любых изменениях записей в государственных реестрах.

#### **Статья 1394. Публикация сведений о выдаче патента на изобретение, полезную модель, промышленный образец**

1. Федеральный орган исполнительной власти по интеллектуальной собственности публикует в официальном бюллетене сведения о выдаче патента на изобретение или полезную модель, включающие имя автора (если автор не отказался быть упомянутым в качестве такового), имя или наименование патентообладателя, название и формулу изобретения или полезной модели.

Федеральный орган исполнительной власти по интеллектуальной собственности публикует в официальном бюллетене сведения о выдаче патента на промышленный образец, включающие имя автора (если автор не отказался быть упомянутым в качестве такового), имя или наименование патентообладателя, название промышленного образца и изображение изделия, дающие полное представление о всех существенных признаках промышленного образца.

Состав публикуемых сведений определяется федеральным органом исполнительной власти, осуществляющим нормативно-правовое регулирование в сфере интеллектуальной собственности.

2. После публикации в соответствии с настоящей статьей сведений о выдаче патента на изобретение, полезную модель или промышленный образец любое лицо вправе ознакомиться с документами заявки и отчетом об информационном поиске.

Порядок ознакомления с документами заявки и отчетом об информационном поиске устанавливается федеральным органом исполнительной власти, осуществляющим нормативно-правовое регулирование в сфере интеллектуальной собственности.

#### **Статья 1395. Патентование изобретений или полезных моделей в иностранных государствах и в международных организациях**

1. Заявка на выдачу патента на изобретение или полезную модель, созданные в Российской Федерации, может быть подана в иностранном государстве или в международную организацию по истечении шести месяцев со дня подачи соответствующей заявки в федеральный орган исполнительной власти по интеллектуальной собственности, если в указанный срок заявитель не будет уведомлен о том, что в заявке содержатся сведения, составляющие государственную тайну. Заявка на изобретение или полезную модель может быть подана ранее указанного срока, но после проведения по просьбе заявителя проверки наличия в заявке сведений, составляющих государственную тайну. Порядок проведения такой проверки устанавливается Правительством Российской Федерации.

2. Патентование в соответствии с Договором о патентной кооперации или Евразийской патентной конвенцией изобретения или полезной модели, созданных в Российской Федерации, допускается без предварительной подачи соответствующей заявки в федеральный орган исполнительной власти по интеллектуальной собственности, если заявка в соответствии с Договором о патентной кооперации (международная заявка) подана в федеральный орган исполнительной власти по интеллектуальной собственности как в получающее ведомство и Российская Федерация в ней указана в качестве государства, в котором заявитель намерен получить патент, а евразийская заявка подана через федеральный орган исполнительной власти по интеллектуальной собственности.

В отношении соответствующей заявки, послужившей основанием для испрашивания приоритета по международной заявке, поданной в федеральный орган исполнительной власти по интеллектуальной собственности, положения абзаца второго пункта 3 статьи 1381 настоящего Кодекса не применяются.

### **Статья 1396. Международные и евразийские заявки, имеющие силу заявок, предусмотренных настоящим Кодексом**

1. Федеральный орган исполнительной власти по интеллектуальной собственности начинает рассмотрение международной заявки на изобретение или полезную модель, которая подана в соответствии с Договором о патентной кооперации и в которой Российская Федерация указана в качестве государства, в котором заявитель намерен получить патент на изобретение или полезную модель, по истечении тридцати одного месяца с даты испрашиваемого в международной заявке приоритета при условии представления в указанный федеральный орган исполнительной власти заявления о выдаче патента на изобретение или полезную модель. По просьбе заявителя международная заявка рассматривается до истечения этого срока.

Представление в федеральный орган исполнительной власти по интеллектуальной собственности заявления о выдаче патента на изобретение или полезную модель может быть заменено представлением содержащегося в международной заявке заявления на русском языке или перевода такого заявления на русский язык.

Если указанные документы в установленный срок не представлены, действие международной заявки в отношении Российской Федерации в соответствии с Договором о патентной кооперации прекращается.

Пропущенный заявителем срок представления указанных документов может быть восстановлен федеральным органом исполнительной власти по интеллектуальной собственности при условии указания причин его несоблюдения.

2. Рассмотрение евразийской заявки на изобретение, имеющей в соответствии с Евразийской патентной конвенцией силу предусмотренной настоящим Кодексом заявки на изобретение, осуществляется начиная со дня, когда федеральным органом исполнительной власти по интеллектуальной собственности получена от Евразийского патентного ведомства заверенная копия евразийской заявки.

3. Публикация на русском языке международной заявки Международным бюро Всемирной организации интеллектуальной собственности в соответствии с Договором о патентной кооперации или публикация евразийской заявки Евразийским патентным ведомством в соответствии с Евразийской патентной конвенцией заменяет публикацию сведений о заявке, предусмотренную статьей 1385 настоящего Кодекса.

### **Статья 1397. Евразийский патент и патент Российской Федерации на идентичные изобретения**

1. В случае, когда евразийский патент и патент Российской Федерации на идентичные изобретения или идентичные изобретение и полезную модель, имеющие одну и ту же дату приоритета, принадлежат разным патентообладателям, такие изобретения или изобретение и полезная модель могут использоваться только с соблюдением прав всех патентообладателей.

2. Если евразийский патент и патент Российской Федерации на идентичные изобретения или идентичные изобретение и полезную модель, имеющие одну и ту же дату приоритета, принадлежат одному и тому же лицу, это лицо может предоставить любому лицу право использования таких изобретений или изобретения и полезной модели по лицензионным договорам, заключенным на основе этих патентов.

## **§ 6. Прекращение и восстановление действия патента**

### **Статья 1398. Признание недействительным патента на изобретение, полезную модель или промышленный образец**

1. Патент на изобретение, полезную модель или промышленный образец может быть признан недействительным полностью или частично в случаях:

1) несоответствия изобретения, полезной модели или промышленного образца условиям патентоспособности, установленным настоящим Кодексом, или требованиям, предусмотренным пунктом 4 статьи 1349 настоящего Кодекса, а также несоответствия промышленного образца требованиям, предусмотренным статьей 1231.1 настоящего Кодекса;

2) несоответствия документов заявки на изобретение или полезную модель, представленных на дату ее подачи, требованию раскрытия сущности изобретения или полезной модели с полнотой, достаточной для осуществления изобретения или полезной модели специалистом в данной области техники;

3) наличия в формуле изобретения или полезной модели, которая содержится в решении о выдаче патента, признаков, не раскрытых на дату подачи заявки в документах, представленных на эту дату (пункт 2 статьи 1378), либо наличия в прилагаемых к решению о выдаче патента на промышленный образец материалах изображений изделия, включающих существенные признаки промышленного образца, отсутствующие на изображениях, представленных на дату подачи заявки, или изображений изделия, с которых удалены существенные признаки промышленного образца, имеющиеся на изображениях, представленных на дату подачи заявки (пункт 3 статьи 1378);

4) выдачи патента при наличии нескольких заявок на идентичные изобретения, полезные модели или промышленные образцы, имеющих одну и ту же дату приоритета, с нарушением условий, предусмотренных статьей 1383 настоящего Кодекса;

5) выдачи патента с указанием в нем в качестве автора или патентообладателя лица, не являющегося таковым в соответствии с настоящим Кодексом, либо без указания в патенте в качестве автора или патентообладателя лица, являющегося таковым в соответствии с настоящим Кодексом.

2. Патент на изобретение, полезную модель или промышленный образец в течение срока его действия, установленного пунктами 1 - 3 статьи 1363 настоящего Кодекса, может быть оспорен путем подачи возражения в федеральный орган исполнительной власти по интеллектуальной собственности любым лицом, которому стало известно о нарушениях, предусмотренных подпунктами 1 - 4 пункта 1 настоящей статьи.

Патент на изобретение, полезную модель или промышленный образец в течение срока его действия, установленного пунктами 1 - 3 статьи 1363 настоящего Кодекса, может быть оспорен в судебном порядке любым лицом, которому стало известно о нарушениях, предусмотренных подпунктом 5 пункта 1 настоящей статьи.

Патент на изобретение, полезную модель или промышленный образец может быть оспорен заинтересованным лицом и по истечении срока его действия по основаниям и в порядке, которые установлены абзацами первым и вторым настоящего пункта.

3. В период оспаривания патента на изобретение патентообладатель вправе подать заявление о преобразовании патента на изобретение в патент на полезную модель, если срок действия патента на изобретение не превысил срок действия патента на полезную модель, предусмотренный пунктом 1 статьи 1363 настоящего Кодекса. Федеральный орган исполнительной власти по интеллектуальной собственности удовлетворяет заявление о преобразовании патента на изобретение в патент на полезную модель при условии признания патента на изобретение недействительным полностью и соответствия полезной модели требованиям и условиям патентоспособности, предъявляемым к полезным моделям и предусмотренным пунктом 4 статьи 1349, статьей 1351, подпунктом 2 пункта 2 статьи 1376 настоящего Кодекса. Преобразование не осуществляется, если патент на изобретение выдан по заявке, по которой поступило заявление с предложением заключить договор об отчуждении патента в порядке, установленном пунктом 1 статьи 1366 настоящего Кодекса, и это заявление не отозвано в соответствии с пунктом 3 статьи 1366 настоящего Кодекса на день подачи заявления о преобразовании патента.

В случае преобразования патента на изобретение в патент на полезную модель приоритет и дата подачи заявки сохраняются.

4. Патент на изобретение, полезную модель или промышленный образец признается недействительным полностью или частично на основании решения, принятого федеральным органом исполнительной власти по интеллектуальной собственности в соответствии с пунктами 2 и 3 статьи 1248 настоящего Кодекса, либо вступившего в законную силу решения суда.

В случае признания патента недействительным частично на изобретение, полезную модель или промышленный образец выдается новый патент.

В случае удовлетворения заявления о преобразовании патента на изобретение в патент на полезную модель выдается патент на полезную модель.

5. Патент на изобретение, полезную модель или промышленный образец, признанный недействительным полностью или частично, аннулируется с даты подачи заявки на патент.



6. Лицензионные договоры, заключенные на основе патента на изобретение, полезную модель или промышленный образец, признанного впоследствии недействительным, сохраняют действие в той мере, в какой они были исполнены к моменту принятия решения о недействительности патента.

7. Признание патента на изобретение, полезную модель или промышленный образец недействительным означает отмену решения федерального органа исполнительной власти по интеллектуальной собственности о выдаче патента на изобретение, полезную модель или промышленный образец (статья 1387) и аннулирование записи в соответствующем государственном реестре (пункт 1 статьи 1393).

**Статья 1399. Досрочное прекращение действия патента на изобретение, полезную модель или промышленный образец**

Действие патента на изобретение, полезную модель или промышленный образец прекращается досрочно:

- на основании заявления, поданного патентообладателем в федеральный орган исполнительной власти по интеллектуальной собственности, - со дня поступления заявления. Если патент выдан на группу изобретений, полезных моделей или промышленных образцов, а заявление патентообладателя подано в отношении не всех входящих в группу объектов патентных прав, действие патента прекращается только в отношении изобретений, полезных моделей или промышленных образцов, указанных в заявлении;
- при неуплате в установленный срок патентной пошлины за поддержание патента на изобретение, полезную модель или промышленный образец в силе - по истечении установленного срока для уплаты патентной пошлины за поддержание патента в силе.

**Статья 1400. Восстановление действия патента на изобретение, полезную модель или промышленный образец. Право послепользования**

1. Действие патента на изобретение, полезную модель или промышленный образец, которое было прекращено в связи с тем, что патентная пошлина за поддержание патента в силе не была уплачена в установленный срок, может быть восстановлено федеральным органом исполнительной власти по интеллектуальной собственности по ходатайству лица, которому принадлежал патент, или правопреемника этого лица. Ходатайство о восстановлении действия патента может быть подано в указанный федеральный орган исполнительной власти в течение трех лет со дня истечения срока уплаты патентной пошлины, но до истечения предусмотренного настоящим Кодексом срока действия патента.

2. Федеральный орган исполнительной власти по интеллектуальной собственности публикует в официальном бюллетене сведения о восстановлении действия патента на изобретение, полезную модель или промышленный образец.

3. Лицо, которое в период между датой прекращения действия патента на изобретение, полезную модель или промышленный образец и датой публикации в официальном бюллетене федерального органа исполнительной власти по интеллектуальной собственности сведений о восстановлении действия патента начало использование изобретения, полезной модели или промышленного образца либо сделало в указанный период необходимые к этому приготовления, сохраняет право на дальнейшее его безвозмездное использование без расширения объема такого использования (право послепользования).

4. Право послепользования может быть передано другому лицу только вместе с предприятием, на котором имело место использование изобретения либо решения, отличающегося от изобретения только эквивалентными признаками (пункт 3 статьи 1358), полезной модели или промышленного образца либо были сделаны необходимые к этому приготовления.

**§ 7. Особенности правовой охраны и использования секретных изобретений**

**Статья 1401. Подача и рассмотрение заявки на выдачу патента на секретное изобретение**

1. Подача заявки на выдачу патента на секретное изобретение (заявка на секретное изобретение), рассмотрение такой заявки и обращение с ней осуществляются с соблюдением законодательства о государственной тайне.

2. Заявки на секретные изобретения, для которых установлена степень секретности "особой важности" или "совершенно секретно", а также на секретные изобретения, которые относятся к средствам вооружения и военной техники и к методам и средствам в области разведывательной, контрразведывательной и оперативно-розыскной деятельности и для которых установлена степень секретности "секретно", подаются в зависимости от их тематической принадлежности в уполномоченные

Правительством Российской Федерации федеральные органы исполнительной власти, Государственную корпорацию по атомной энергии "Росатом", Государственную корпорацию по космической деятельности "Роскосмос" (уполномоченные органы). Заявки на иные секретные изобретения подаются в федеральный орган исполнительной власти по интеллектуальной собственности.

3. Если при рассмотрении федеральным органом исполнительной власти по интеллектуальной собственности заявки на изобретение будет установлено, что содержащиеся в ней сведения составляют государственную тайну, такая заявка засекречивается в порядке, установленном законодательством о государственной тайне, и считается заявкой на секретное изобретение.

Засекречивание заявки, поданной иностранным гражданином или иностранным юридическим лицом, не допускается.

4. При рассмотрении заявки на секретное изобретение соответственно применяются положения статей 1384, 1386 - 1389 настоящего Кодекса. Публикация сведений о такой заявке в этом случае не производится.

5. При установлении новизны секретного изобретения в уровень техники (пункт 2 статьи 1350) также включаются при условии их более раннего приоритета секретные изобретения, запатентованные в Российской Федерации, и секретные изобретения, на которые выданы авторские свидетельства СССР, если для этих изобретений установлена степень секретности не выше, чем степень секретности изобретения, новизна которого устанавливается.

6. Возражение против решения, принятого по заявке на секретное изобретение уполномоченным органом, рассматривается в установленном им порядке. Решение, принятое по такому возражению, может быть оспорено в суде.

7. К заявкам на секретные изобретения положения статьи 1379 настоящего Кодекса о преобразовании заявки на изобретение в заявку на полезную модель не применяются.

#### **Статья 1402. Государственная регистрация секретного изобретения и выдача патента на него. Распространение сведений о секретном изобретении**

1. Государственная регистрация секретного изобретения в Государственном реестре изобретений Российской Федерации и выдача патента на секретное изобретение осуществляются федеральным органом исполнительной власти по интеллектуальной собственности или, если решение о выдаче патента на секретное изобретение принято уполномоченным органом, - этим органом. Уполномоченный орган, зарегистрировавший секретное изобретение и выдавший патент на секретное изобретение, уведомляет об этом федеральный орган исполнительной власти по интеллектуальной собственности.

Уполномоченный орган, осуществивший регистрацию секретного изобретения и выдавший на него патент, вносит изменения, связанные с исправлением очевидных и технических ошибок, в патент на секретное изобретение и (или) Государственный реестр изобретений Российской Федерации.

2. Сведения о заявках и патентах на секретные изобретения, а также об относящихся к секретным изобретениям изменениях в Государственном реестре изобретений Российской Федерации не публикуются. Передача сведений о таких патентах осуществляется в соответствии с законодательством о государственной тайне.

#### **Статья 1403. Изменение степени секретности и рассекречивание изобретений**

1. Изменение степени секретности и рассекречивание изобретений, а также изменение и снятие грифов секретности с документов заявки и с патента на секретное изобретение осуществляются в порядке, установленном законодательством о государственной тайне.

2. При повышении степени секретности изобретения федеральный орган исполнительной власти по интеллектуальной собственности передает документы заявки на секретное изобретение в зависимости от их тематической принадлежности в соответствующий уполномоченный орган. Дальнейшее рассмотрение заявки, рассмотрение которой к моменту повышения степени секретности не завершено указанным федеральным органом, осуществляется уполномоченным органом. При понижении степени секретности изобретения дальнейшее рассмотрение заявки на секретное изобретение осуществляется тем же уполномоченным органом, который до этого рассматривал заявку.

3. При рассекречивании изобретения уполномоченный орган передает имеющиеся у него рассекреченные документы заявки на изобретение в федеральный орган исполнительной власти по интеллектуальной собственности. Дальнейшее рассмотрение заявки, рассмотрение которой к моменту рассекречивания не завершено уполномоченным органом, осуществляется указанным федеральным органом.

#### **Статья 1404. Признание недействительным патента на секретное изобретение, выданного уполномоченным органом**

Возражение против выдачи уполномоченным органом патента на секретное изобретение по основаниям, предусмотренным в подпунктах 1 - 4 пункта 1 статьи 1398 настоящего Кодекса, подается в уполномоченный орган и рассматривается в установленном им порядке. Решение уполномоченного органа, принятое по возражению, утверждается руководителем этого органа, вступает в силу со дня его утверждения и может быть оспорено в суде.

#### **Статья 1405. Исключительное право на секретное изобретение**

1. Использование секретного изобретения и распоряжение исключительным правом на секретное изобретение осуществляются с соблюдением законодательства о государственной тайне.

2. Переход исключительного права по договору об отчуждении патента, предоставление права использования секретного изобретения по лицензионному договору подлежат государственной регистрации в органе, выдавшем патент на секретное изобретение, или его правопреемнике, а при отсутствии правопреемника - в федеральном органе исполнительной власти по интеллектуальной собственности.

3. В отношении секретного изобретения не допускаются публичное предложение заключить договор об отчуждении патента и заявление об открытой лицензии, предусмотренные соответственно пунктом 1 статьи 1366 и пунктом 1 статьи 1368 настоящего Кодекса.

4. Принудительная лицензия в отношении секретного изобретения, предусмотренная статьей 1362 настоящего Кодекса, не предоставляется.

5. Не являются нарушением исключительного права обладателя патента на секретное изобретение действия, предусмотренные статьей 1359 настоящего Кодекса, а также использование секретного изобретения лицом, которое не знало и не могло на законных основаниях знать о наличии патента на данное изобретение. После рассекречивания изобретения или уведомления указанного лица патентообладателем о наличии патента на данное изобретение это лицо должно прекратить использование изобретения или заключить с патентообладателем лицензионный договор, кроме случая, когда имело место право преждепользования.

6. Обращение взыскания на исключительное право на секретное изобретение не допускается.

#### **§ 8. Защита прав авторов и патентообладателей**

##### **Статья 1406. Споры, связанные с защитой патентных прав**

1. Споры, связанные с защитой патентных прав, рассматриваются судом. К таким спорам относятся, в частности, споры:

- 1) об авторстве изобретения, полезной модели, промышленного образца;
- 2) об установлении патентообладателя;
- 3) о нарушении исключительного права на изобретение, полезную модель или промышленный образец;

4) о заключении, об исполнении, об изменении и о прекращении договоров о передаче исключительного права (отчуждении патента) и лицензионных договоров на использование изобретения, полезной модели, промышленного образца;

5) о праве преждепользования;

6) о праве послепользования;

7) о размере, сроке и порядке выплаты вознаграждения;

8) утратил силу с 1 октября 2014 года. - Федеральный закон от 12.03.2014 N 35-ФЗ.

2. В случаях, указанных в статьях 1387, 1390, 1391, 1398, 1401 и 1404 настоящего Кодекса, защита патентных прав осуществляется в административном порядке в соответствии с пунктами 2 и 3 статьи 1248 настоящего Кодекса.

##### **Статья 1406.1. Ответственность за нарушение исключительного права на изобретение, полезную модель или промышленный образец**

В случае нарушения исключительного права на изобретение, полезную модель или промышленный образец автор или иной правообладатель наряду с использованием других применимых способов защиты и мер ответственности, установленных настоящим Кодексом (статьи 1250, 1252 и 1253), вправе требовать по своему выбору от нарушителя вместо возмещения убытков выплаты компенсации:

1) в размере от десяти тысяч рублей до пяти миллионов рублей, определяемом по усмотрению суда исходя из характера нарушения;

2) в двукратном размере стоимости права использования изобретения, полезной модели или промышленного образца, определяемой исходя из цены, которая при сравнимых обстоятельствах обычно взимается за правомерное использование соответствующих изобретения, полезной модели, промышленного образца тем способом, который использовал нарушитель.

**Статья 1407. Публикация решения суда о нарушении патента**

Патентообладатель вправе в соответствии с подпунктом 5 пункта 1 статьи 1252 настоящего Кодекса потребовать публикации в официальном бюллетене федерального органа исполнительной власти по интеллектуальной собственности решения суда о неправомерном использовании изобретения, полезной модели, промышленного образца или об ином нарушении его прав.

## Приложение 2. Пример задания на патентный поиск

### ЗАДАНИЕ на проведение патентных исследований

**Наименование работы (тема НИР или ГПО) – «\_\_\_\_\_».**

**Этап работы** – патентные исследования в рамках дисциплины «Защита интеллектуальной собственности».

**Сроки выполнения** – 14.09.2016–14.12.2016 гг.

**Задачи патентных исследований** – Определение уровня техники \_\_\_\_\_ (например: РЛС с инверсным синтезированием апертуры, способа формирования ДН АР).

### КАЛЕНДАРНЫЙ ПЛАН

Виды патентных исследований	Подразделение-исполнители (соисполнители)	Ответственный исполнитель	Сроки выполнения патентных исследований: начало-окончание	Отчетные документы
1. Поиск и отбор патентной документации в соответствии с регламентом	кафедра: РТС	ФИО обучающегося	14.09.2016– 14.12.2016 гг.	Отчет о патентных исследованиях
2. Оформление отчета о патентных исследованиях				

Руководитель (обучающегося)

\_\_\_\_\_ ФИО

«\_\_\_» \_\_\_\_\_ 20\_\_ г.

### Приложение 3. Пример регламента поиска

#### Регламент поиска №1

« » 20 г.  
(дата составления регламента)

Наименование темы (работы) «\_\_\_\_\_».

Шифр темы (работы) XXXXXXXX

Номер и дата утверждения задания 14.09.2016 г.

Этап работы: патентные исследования в рамках дисциплины «Защита интеллектуальной собственности».

Цель поиска информации (в зависимости от задач патентных исследований, указанных в задании). Определение уровня техники \_\_\_\_\_ (например: РЛС с инверсным синтезированием апертуры, способа формирования ДН АР).

Начало поиска 14.09.2016 г. Окончание поиска 14.12.2016 г.

Предмет поиска (объект исследования, его составные части, товар)	Страна поиска	Источники информации, по которым будет проводиться поиск		Ретроспективность
		патентные		
		Наименование	Классификационные рубрики МПК	
<u>РЛС с инверсным синтезированием апертуры</u>	Россия, США, Страны Евросоюза, Япония, Канада	Открытые базы данных по изобретениям и полезным моделям	<u>E04H1/00</u> <u>E04H 3/00</u> <u>E04B 1/00</u>	10 лет

Исполнитель работы

(личная подпись)

ФИО обучающегося

(дата)

## Приложение 4. Пример отчета о патентных исследованиях

Министерство образования и науки РФ  
 Федеральное государственное бюджетное образовательное учреждение высшего  
 образования  
**ТОМСКИЙ ГОСУДАРСТВЕННЫЙ УНИВЕРСИТЕТ СИСТЕМ УПРАВЛЕНИЯ И  
 РАДИОЭЛЕКТРОНИКИ  
 (ТУСУР)**

Кафедра радиотехнических систем (РТС)

**Отчет о патентных исследованиях по теме** «»

Выполнил:

\_\_\_\_\_ 2016 г.  
 « » \_\_\_\_\_

Проверил:  
 доцент кафедры РТС  
 \_\_\_\_\_ В.А. Громов

\_\_\_\_\_ оценка

« » \_\_\_\_\_ 2016 г.

Патентный поиск проведен в соответствии с заданием на проведение патентных исследований, утвержденным 14.10.2016 г. и регламентом поиска по заданию.

Начало поиска: 14.09.2016 г.

Окончание поиска: 14.10.2016 г.

Поиск проведен согласно регламенту.

## СОДЕРЖАНИЕ

1. Перечень сокращений, условных обозначений, символов, единиц, терминов.
  2. Общие данные об объекте исследований.
  3. Основная (аналитическая) часть.
- Заключение.

### 1. Перечень условных обозначений и сокращений

На патентных документах, найденных в процессе поиска, использованы следующие обозначения и сокращения.

Перечень кодов видов документов на машиночитаемых носителях:

Россия (RU):

C1 – патент, выданный без предшествующей публикации сведений о заявке;

C2 – патент, выданный с предшествующей публикацией сведений о заявке.

Обозначения стран, встречающихся в первоисточниках и источниках, упомянутых в ссылках:

RU – Россия.

### 2. Общие данные об объекте исследований

**РЛС с инверсным синтезированием апертуры ... (сведения на страницу)**

### 3. Основная (аналитическая) часть

Задачей патентных исследований является **определение уровня техники** (например: **РЛС с инверсным синтезированием апертуры, способа формирования ДН АР**).

Патентные исследования были проведены согласно регламенту по следующим объектам (если разделены на группы):

- 1) \_\_\_\_\_, МПК - E04H1/00;
- 2) \_\_\_\_\_, МПК - E04H 3/00;
- 3) \_\_\_\_\_, МПК - E04B 1/00.

В процессе исследований была проведена статистическая оценка патентной защиты по вышеуказанным объектам. Изучение динамики патентования – это эффективный и широко используемый метод для анализа состояния конкретной области. В данном случае - **РЛС с инверсным синтезированием апертуры**.

Изобретательская активность, показателем которой является количество полученных патентов, является следствием вложения финансовых средств в разработку и может свидетельствовать либо об устранении конкретных технических проблем, либо о появлении новых принципиальных решений. Поэтому изучение динамики патентования (изобретательской активности) в отношении данных объектов патентного



поиска позволяет определить наиболее прогрессивное направление развития технических решений.

Материалы, найденные и отобранные для последующего анализа, представлены в таблицах.

Таблица

### Патентная документация

Предмет поиска	Страна выдачи, номер охранного документа. Индекс МПК	Заявитель (патентообладатель), страна	Название изобретения (полезной модели)
1	2	3	4
1)	RU 2281365 МПК E04H1/00	Орел ГТУ RU	Здание из панельных элементов
	RU 2296201 МПК E04H1/00	Кирнев А.Д. RU	Способ возведения мобильного саморазвивающегося дома
	RU 2328581 МПК E04H1/00	ООО «Зодчие» RU	Многоэтажное двухуровневое здание
	RU 2342507 МПК E04H1/00	Казанцев П.А. RU	Энергоэффективное здание «Экодом Solar-5»
2)	RU 2282477 МПК E04H3/00	Гнездилов В.А. RU	Комплекс для отдыха и развлечений
	RU 2341630 МПК E04H3/00	Полянкин А.Е. RU	Комплекс зданий центра культуры, искусства и досуга имени А. Райкина
3)	RU 2247197 МПК E04B1/00	АлтГТУ RU	Балкон
	RU 2264505 МПК: E04B1/00	Казанская государственная архитектурно-строительная академия RU	Способ соединения тонкостенных деталей
	RU 2312956 МПК: E04B1/00	Кочетов О.С. RU	Сферический резонансный звукопоглотитель
	RU 2334059 МПК: E04B1/00	Закиров И.М. Никитин А.В. Акишев Н.И. Соболев В.М. Головченко А.И. Лунин Е.М. RU	Теплозвукоизоляционный блок (варианты)
	RU 2400602 МПК: E04B1/00	МЕРО-ТСК ИНТЕРНЭШНЛ ГмбХ и Ко. КГ DE	Конструкция для поддержания равномерной температуры поверхности
	RU 2407863 МПК: E04B1/00	Плышевский Е.М. RU	Способ обкладки битым кирпичом
	RU 2421560	ГЕРКУЛЕС ИНКОР-	Улучшенная бумага



позволяют определить динамику изобретательской деятельности (активности) и оценить перспективы развития по каждому из исследуемых объектов.

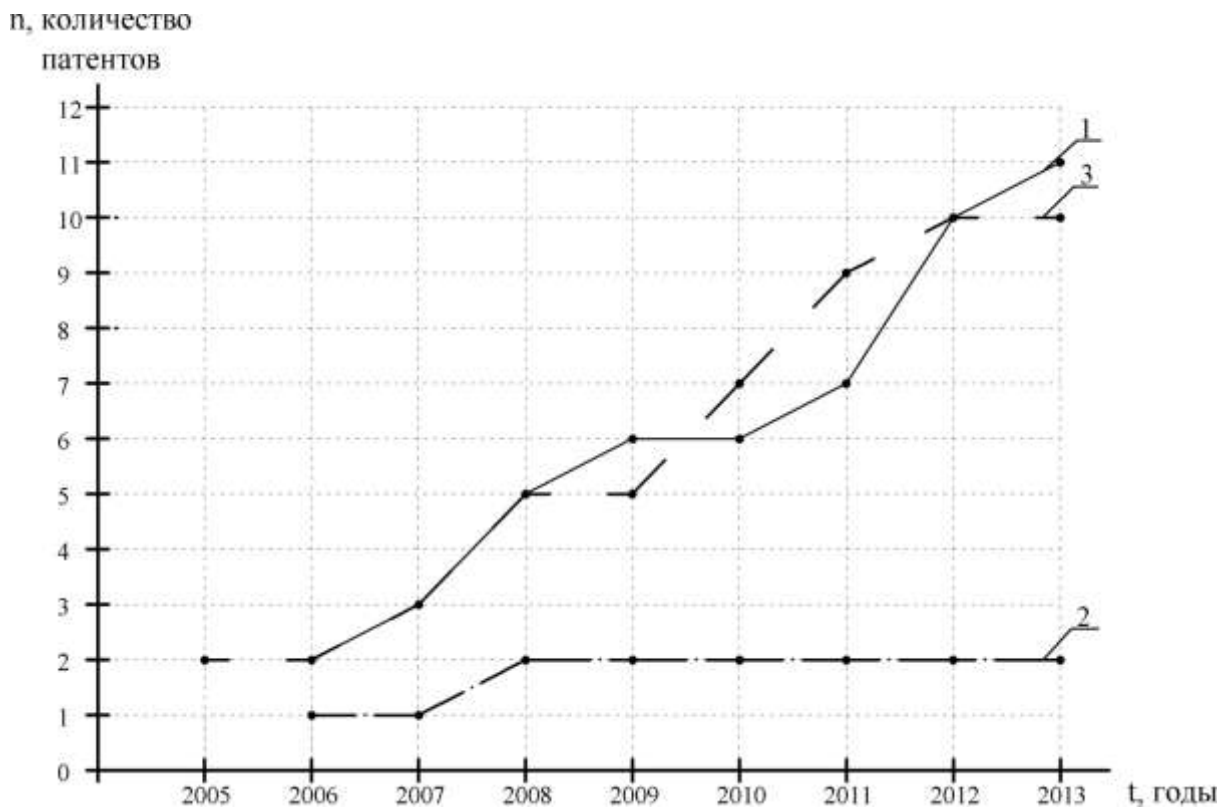


Рисунок 1. Динамика изобретательской активности

Анализируя характер кривых, приведенных на рисунке 5.1, можно отметить следующее (при этом следует иметь в виду, что результаты анализа тенденций, основанного на патентной статистике, носят вероятностный характер):

1) Кривые 1 и 3 имеют вид восходящих прямых, это означает, что за период 2005-2013 гг. количество полученных патентов постоянно возрастает. Работы по данным темам ведутся стабильно, являясь привлекательными для исследователей и ученых, а также есть стабильное финансирование для развития знаний в данных областях. Можно предположить, что в ближайшие 3-5 лет не предвидится спада интереса к развитию этих направлений.

2) Анализируя характер кривой 2, можно сказать, что до 2008 года данная тема представляла интерес, но после изменений не наблюдалось. Это связано, скорее всего, либо с низким финансированием данной области науки, либо со сложностью рассматриваемых вопросов.

3) Следует отметить, что работа по исследованию рассматриваемой темы в РФ активно началась только после 2004 года.

## ЗАКЛЮЧЕНИЕ

Проведен поиск патентных документов (заявки и патенты на изобретения, полезные модели), технических решений в области \_\_\_\_\_ в патентных базах.

В результате проведенных исследований сложившейся патентной ситуации были выявлены тенденции изобретательской активности в области создания \_\_\_\_\_.

Представлены патентные документы (номер МПК, номер документа, название, патентообладатель) в области \_\_\_\_\_, определены основные патентообладатели и заявители технических решений в данной области техники.

### **СПИСОК ЛИТЕРАТУРЫ**

1. ГОСТ Р 15.011–96. Система разработки и постановки продукции на производство. Патентные исследования. Содержание и порядок проведения [Текст]. – Введ. 1996-07-01. – М. : Изд-во стандартов, 1996. – 20 с.